

RAPPORT 2017

POINT SUR LA SITUATION EN MATIÈRE DE DÉVELOPPEMENT DURABLE À CORBEIL-ESSONNES





Corbeil-Essonnes vit depuis plusieurs années une dynamique ascendante. En terme de population, les récentes données de l'Insee indiquent que notre commune a dépassé le seuil de 50 000 habitants. Ce franchissement de seuil rend indispensable la présentation d'un document sur la situation de la ville en matière de développement durable, préalablement aux débats sur le projet de budget municipal.

Le Mot du Maire

Ce rapport annuel, issu d'un travail transversal avec les différents services municipaux et le centre communal d'action sociale (CCAS) de Corbeil-Essonnes, est un excellent exercice qui nous permet de faire un bilan sur notre action transversale en matière de développement durable.

Il présente pour chacune des cinq finalités du développement durable, à partir d'indicateurs et chiffres clés, un court exposé de la situation, une valorisation d'actions phares menées sur l'année 2017 et les perspectives d'avenir de chaque thématique.

Je vous invite donc à connaître et partager la première édition de notre rapport 2017 sur le développement durable à Corbeil-Essonnes.

Jean-Pierre Bechter
JEAN-PIERRE BECHTER
Maire de Corbeil-Essonnes

PRÉAMBULE



Le développement durable propose une autre façon de concevoir le développement donnant autant d'importance à l'efficacité économique, l'équité sociale, et la préservation de l'environnement.

Trouvant son origine première dans le rapport Brundtland « Notre avenir à tous », publié par la commission des Nations Unies de 1987, le concept de développement durable a vocation à « répondre aux besoins du présent sans compromettre la capacité des générations futures à répondre aux leurs ».



Une notion évolutive au fil des années qui a également introduit la dimension de gouvernance répondant aux exigences de transparence, de démocratie et de participation.

Par conséquent, la responsabilité de tous est engagée pour laisser aux générations futures un environnement sain dans lequel elles pourront disposer de nourriture, d'eau, de paysages et de biodiversité, dont nous profitons nous-mêmes aujourd'hui.



Pour ce faire, plusieurs finalités ont été reconnues et mises en avant dans un certain nombre de déclarations et de textes internationaux, fondateurs du développement durable, dont la loi n° 2010-788 du 12 juillet 2010 portant engagement national pour l'environnement. Cette loi dite « Grenelle 2 » fixe les articles réglementaires inscrits à l'article L.110-1 du code de l'environnement, précise la structuration à adopter au regard des 5 finalités retenues dans le cadre du développement durable :

- **La lutte contre le changement climatique ;**
- **La préservation de la biodiversité, des milieux, des ressources ainsi que la sauvegarde des services qu'ils fournissent et des usages qui s'y rattachent ;**
- **La cohésion sociale et la solidarité entre les territoires et les générations ;**
- **L'épanouissement de tous les êtres humains ;**
- **La transition vers une économie circulaire.**



Ce rapport porte donc sur un bilan des actions conduites au titre de la gestion du patrimoine, du fonctionnement et des activités internes de la collectivité, sur un bilan des politiques publiques, des orientations et des programmes mis en œuvre par Corbeil-Essonnes sur son territoire, ainsi que sur l'analyse des modalités d'élaboration, de mise en œuvre et d'évaluation de l'ensemble des actions, politiques publiques et programmes.

PRÉSENTATION DE LA COMMUNE DE CORBEIL-ESSONNES

Un passé considérable

Depuis 1951, Corbeil et Essonnes forment une seule et même ville : Corbeil-Essonnes. La naissance des deux villes remonte à l'époque gauloise, lorsque Paris s'appelle Lutèce, Essonnes s'appelle Exona. Le vieux Corbeil s'élève sur la rive droite de la Seine et est souvent pillé par les « Vikings » qui remontent le fleuve. La ville commence alors à s'étendre sur la rive gauche au X^{ème} siècle au détriment d'Essonne, le « nouveau Corbeil » est intégré au domaine royal en 1120. Les rois de France viennent résider dans son château durant les siècles qui suivent. Corbeil est une place forte, ses moulins reçoivent une grande partie des grains récoltés dans les fertiles plaines voisines. Les années passent, l'histoire de Corbeil et d'Essonnes s'enrichit, des églises et des monuments sont construits. Des noms s'attachent à l'histoire de Corbeil et d'Essonnes, comme Abélard qui enseigne la théologie à la collégiale Saint-Spire avant de fonder une école réputée sur la Montagne Sainte-Geneviève à Paris ; la reine Ingeburge, femme du roi Philippe-Auguste, fait construire au XIII^{ème} siècle la chapelle (toujours existante) de la Commanderie Saint-Jean-en-l'Île ; Louis IX (Saint-Louis) y séjourne à de nombreuses reprises et vient y confier la régence du Royaume à sa mère, Blanche-de-Castille, résidant alors à la Commanderie Saint-Jean. L'Abbé Suger fait construire un important prieuré au XII^{ème} siècle, Notre-Dame-des-Champs, relais pour les voyageurs et lieu central pour la culture de la vigne sur les coteaux de Montconseil et au Pressoir-Prompt. Lors de la conquête de son royaume, Henri IV s'empare de Corbeil le 1er avril 1590 et tient en échec les armées du Duc de Parme. Jacques-Bourgoin, enfant de Corbeil, officier distingué sous Louis XIII et Louis XIV, fonde le collège de Corbeil, le 30 janvier 1656. Des poètes et écrivains célèbres y habitent : Bernardin de Saint-Pierre à Essonnes et Alfred-Jarry à Corbeil. Félicien-Rops, peintre et illustrateur de renom, y passe les 15 dernières années de sa vie. Dès le XVIII^{ème} siècle, nos deux cités sont au cœur de la révolution industrielle : Ernest-Féray y installe des filatures en compagnie d'Oberkampf et de son usine de l'Indienne, annexe de celle de Jouy-en-Josas ; Louis-Nicolas Robert y met au point sa machine à papier en continu ; Aymé-Stanislas Darblay, propriétaire des Grands Moulins de Corbeil, rachète les papeteries en 1867 et favorise leur développement ; Louis-Simon Créte fonde une imprimerie

(aujourd'hui Hélio-Corbeil) ; Paul Decauville allie son nom à celui du chemin de fer naissant et des véhicules automobiles ; Paul Doittau crée une usine de produits chimiques, élaborés à partir de fécule de pommes de terre. La révolution industrielle favorise l'essor de Corbeil et d'Essonnes, dont les populations augmentent rapidement. Après la fusion des deux villes en 1951, la ville poursuit sa croissance et de nouveaux quartiers voient le jour.

Un héritage architectural exceptionnel

La ville est dotée d'édifices

classés Monuments Historiques :

Eglise Saint-Etienne - Cathédrale Saint-Spire - Porte de l'ancien Cloître Saint-Spire - Chapelle Saint-Jean-de-l'Île devenue Commanderie Saint-Jean.

Son patrimoine architectural est important et regroupe de beaux monuments avec notamment la tour élévatrice des Grands moulins de Corbeil et la Cathédrale Saint-Spire.

Edifices inscrits au répertoire

des Monuments Historiques :

Borne Gallo-romaine à Fleur de Lys n° 21 - Tour des Grands Moulins de Corbeil - Halle du marché du comte Haymon.



Commanderie Saint-Jean

PRÉSENTATION DE LA COMMUNE DE CORBEIL-ESSONNES

Une renaissance industrielle

Sur le plan industriel et économique, la ville vit actuellement une véritable renaissance industrielle. Alors qu'elle avait été frappée d'une complète désindustrialisation, commencée dans les années 70 et achevée à la fin des années 80, Corbeil-Essonnes est aujourd'hui redevenue fortement dynamique.

Modèle de ville en perpétuelle réinvention, Corbeil-Essonnes cultive et améliore l'attractivité de son territoire d'année en année. Ainsi, de grandes entreprises industrielles poursuivent leur développement économique tout en respectant, pour les nouvelles implantations, les normes environnementales actuelles.

Ainsi, en matière d'activités tertiaires, la commune est une terre d'accueil fertile avec :

- Altis devenu X-Fab
- SNECMA devenu Safran
- Le port céréalier
- UPS
- Metexis

Corbeil-Essonnes est aussi au cœur d'un pôle d'accompagnement, de recherche médicale et biotechnologique avec :

- le Génopole
- le centre hospitalier Sud-Francilien
- la fondation Serge Dassault

Notre ville regroupe le plus grand pôle commercial de l'agglomération avec :

- Marques Avenue
- la zone des Coquibus
- O'marché frais
- le nouveau Discount Center

Au total, la ville de Corbeil-Essonnes regroupe un bassin de **plus de 20 000 emplois**.

Repères

La ville

- Région : Ile-de-France
- Située à 30 km de Paris
- Département : Essonne
- Agglomération : Grand Paris Sud
- Nombre d'habitants : > 50 000
- Code postal : 91100
- Superficie de la commune : 11 km²
- Superficie des espaces verts : 80 ha - Altitude : 38 m

Situation géographique

Accès par autoroute : à 33 km de Paris par l'autoroute A6, à 30 km de Versailles par la Francilienne (N104), à 29 km de Fontainebleau par la RN7, à 17 km de Melun par la RN6.

Accès par train

Gare de Corbeil-Essonnes (RER ligne D), à 45 mn de la gare de Lyon
Gare d'Essonnes-Robinson (RER ligne D), à 50 mn de la gare de Lyon,
Gare de Moulin Galant (RER ligne D), à 56 mn de la gare de Lyon.
Accès par avion aéroport d'Orly à 15 km par la RN7.



L'agglomération



Corbeil-Essonnes



SOMMAIRE

P 8 Lutte contre le changement climatique



L'engagement de la commune dans le cadre de la diminution de gaz à effet de serre

Se déplacer autrement

- Déploiement des transports en commun P 9
- Amélioration des voies de circulation douce P 11

Informers, c'est avant tout se préserver

- Prévenir pour mieux agir P 13
- Alerter pour mieux protéger la population P 15

Ressources et pratiques au sein des services municipaux

- Réduction des émissions liées aux déplacements des agents P 16

P 18 Préservation de la biodiversité, des milieux, des ressources ainsi que la sauvegarde des services qu'ils fournissent et des usages qui s'y rattachent



L'engagement de la commune pour une meilleure gestion de ses ressources

Valorisation des espaces naturels et arborés

- La sauvegarde d'un milieu naturel fragile : le cirque de l'Essonne P 19
- L'aménagement des parcs et squares P 20
- Un patrimoine arboré riche et renforcé par un recensement des arbres remarquables P 21

Une amélioration continue du cadre de vie

- L'instauration de la trame verte et bleue P 22
- Des espaces sans pesticides : la ville inscrite dans le "zéro phyto" P 23
- Une sensibilisation auprès des habitants pour « garder sa ville propre » et préserver l'environnement. P 24

Ressources et pratiques au sein des services municipaux

- Une commune labellisée et dotée d'un site de production P 26
- Une gestion optimale de l'eau P 27
- Des agents formés à la préservation de l'environnement P 28

P 29 Cohésion sociale et solidarité entre les territoires et les générations



L'engagement de la commune pour renforcer le lien entre ses habitants et favoriser la solidarité entre les territoires

Des offres de qualité et accessibles à tous

- Application de la tarification sociale et aides aux personnes vulnérables P 30
- Réduction des inégalités liées à l'accès au soin et à une information préventive sur la santé P 32

Une lutte contre l'exclusion

- Une forte mobilisation pour l'accessibilité des personnes en situation de handicap P 34
- Accompagnement et action quotidienne avec les seniors P 36
- Un urbanisme durable en faveur de l'habitat inter générationnel P 38

- **Ressources et pratiques au sein des services municipaux**
- - Travail à la mise en place de la régie inter-quartiers P 40
- - Insertion sociale à travers des chantiers jeunes P 41
- - Information des agents dans le cadre de la création d'un nouveau centre administratif P 42

P 43 **Épanouissement de tous les êtres humains**

L'engagement de la commune face aux préoccupations de ses habitants



Corbeil-Essonnes contribue à un bien-être partagé

- Des conditions d'enseignement améliorées pour tous P 44
- Un accès à des pratiques sportives et de loisirs adaptées à tous les publics P 46
- Préserver la sécurité de tous P 49

Concertation, information et dématérialisation

- Une démarche participative P 51
- Dans l'ère de l'e-administration P 53

Ressources et pratiques au sein des services municipaux

- La dématérialisation dans les services P 55
- Des agents formés et informés P 56
- Cap sur l'égalité pour tous P 58

P 60 **Transition vers une économie circulaire**

L'engagement de la commune vers un système économique durable



Vers une économie circulaire

- Action en faveur des circuits courts, du tri sélectif et de la lutte contre le gaspillage alimentaire P 61
- La fabrique à neuf P 62
- Village Nanoub P 63

Politique durable en faveur de la gestion et de la valorisation des déchets

- Bornes d'apports volontaires P 64
- Déchetterie P 65
- Essonne verte Essonne propre P 66

Ressources et pratiques au sein des services municipaux

- Maintien d'une gamme de produits verts P 67
- Sensibilisation des agents aux gestes écoresponsables P 68



Lutte contre le changement climatique

QUELS ENJEUX ?

- - Construire une ville durable qui s'appuie sur une collectivité soucieuse d'optimiser ses propres performances énergétiques.
- - Construire une ville durable qui propose des modes de déplacements alternatifs à la voiture. Construire une ville durable qui encourage les habitants à être économes en énergie.



Lutte contre le changement climatique

L'engagement de la commune dans le cadre de la diminution de gaz à effet de serre



Se déplacer autrement

Déploiement des transports en commun

OBJECTIFS : afin de développer des modèles urbains plus durables, les pratiques de mobilité doivent pouvoir s'orienter vers des moyens de transport plus sobres en énergie, moins émetteurs de polluants ou générateurs de bruit et moins consommateurs d'espace foncier. Le développement et l'amélioration des transports en commun y contribuent.

Renforcement de la ligne 303

Le développement du réseau de transport urbain et les modes de déplacement sur notre territoire sont un axe important pour la commune.

Ainsi, la ligne 303 du réseau Seine Essonne Bus gérée par la STA a été renforcée en fréquence, capacité et amplitude, avec d'une part, une amélioration de la fréquence en heures de pointe avec un bus toutes les 10 minutes au lieu de 15 et d'autre part, une amélioration de la fréquence en heures creuses avec un bus toutes les 20 minutes au lieu de 30.

La ligne 303 a été augmentée en soirée du lundi au dimanche jusqu'à 23h au lieu de 21h.

Implantation de la ligne 300

Longue de 6,6 km, la ligne 300 offre des correspondances avec toutes les autres lignes de bus ainsi qu'avec les gares de Corbeil-Essonnes et d'Essonnes-Robinson.

Cette ligne dessert essentiellement des équipements publics, des centres anciens et permet notamment aux élèves du centre-ville de rejoindre les établissements scolaires de Chantemerle, Saint-Spire et Saint-Léon. Elle dessert également les quartiers commerçants et les marchés d'Essonnes et du vieux Corbeil.

En janvier 2016 a été réalisée une modification de l'itinéraire avec la création d'un nouvel arrêt au nord du quartier Montconseil : « René-Pierre ».



Voie en site propre, avenue Serge Dassault

LES INDICATEURS

- 7 616 085 voyageurs -
Fréquentation des gares de la commune

- 24 026 utilisateurs de la
ligne de bus 303 hebdomadairement

- 42 262 voyageurs utilisent le TZEN1





Lutte contre le changement climatique

L'engagement de la commune dans le cadre de la diminution de gaz à effet de serre

Se déplacer autrement

Le TZEN 1 et sa mise en site propre

La ligne TZEN 1 a ouvert en juillet 2011 et fonctionne désormais entre la gare de Lieusaint-Moissy (RER D) et la gare de Corbeil-Essonnes (RER D). Cette ligne compte 12 stations avec 9,6 km de ligne en site propre pour un parcours de 14,7 km.

La section comprise entre Saint-Germain-lès-Corbeil et la gare de Corbeil-Essonnes devrait être ultérieurement mise en site propre.

Quant à la fréquence de ces «bus à haut niveau de service (BHNS)», selon l'appellation de l'autorité organisatrice des transports en Ile-de-France, le Stif, elle est de 6 minutes en heures de pointe, de 10 minutes au moins en heures creuses et de 20 minutes au moins en soirée et ce, tous les jours de la semaine.

Les transports collectifs sont dotés d'une nouvelle mission. Ils ne sont plus seulement destinés à fournir une offre de transport public aux usagers n'ayant pas accès à l'automobile. Ils doivent offrir une option alternative pertinente à la voiture, avec si possible la capacité d'améliorer l'accessibilité et ainsi réduire l'émission de gaz à effet de serre.

La ligne comptabilise 6 000 à 7 000 voyageurs par jour.

LES CHIFFRES CLÉS

Sources, communauté d'agglomération Grand Paris Sud en 2017

- 3 gares (Corbeil-Essonnes, Moulin-Galant et Essonnes-Robinson)

- Plus de 10 lignes de bus exploitées par la Tice, Keolis Seine Essonne et cars Nedroma

- Près de 16 000 Corbeil-Essonnois utilisent les bus chaque jour

ET DEMAIN ?

- Arrivée en 2020 du TZEN 4 : afin de le préfigurer, la ligne 402 Coudray-Montceaux-Epinay-sur-Orge sera divisée en 2 tronçons, 402 sud Coudray-Montceaux-Corbeil-Essonnes lycée d'une part, et gares de Corbeil-Essonnes-Epinay-sur-Orge d'autre part.

- Finalisation d'un site propre avenue Serge Dassault (partie RN7)



Lutte contre le changement climatique

L'engagement de la commune dans le cadre de la diminution de gaz à effet de serre



Se déplacer autrement

Des voies de circulation douce améliorées

OBJECTIFS : la commune a pour ambition de promouvoir et faciliter les déplacements à vélo par tous et pour tous les usages (loisirs, sportif ou pour se rendre au travail). Pour ce faire, un travail de fond est mené pour assurer la cyclabilité des routes en mettant en place les conditions de développement de la pratique autour des voies vertes.

De nombreuses pistes cyclables

De nombreux aménagements projetés en faveur de la circulation douce avec à terme 30 km d'espace cyclable sur notre territoire, ainsi qu'un espace de coulée verte vont permettre de relier Corbeil et Essonnes.

Dans cette perspective, la commune a procédé au déploiement du contre sens cyclable de la rue Widmer en balisant une nouvelle piste cyclable à cet endroit. Il s'agit là de la première étape d'un projet plus ambitieux, qui reliera à terme les lieux incontournables de la commune ainsi que les quartiers d'Essonnes et de Montconseil à la gare de Corbeil-Essonnes. Cela s'inscrit dans le projet de l'itinéraire n°17 du schéma directeur communautaire de circulations douces.

Ainsi dans la rue Widmer, la réorganisation par segment du stationnement augmente le nombre de stationnement de 12 places règlementaires et la vitesse est désormais limitée à 30 km/h.

Véligo : un espace sécurisé pour les vélos

L'usage du vélo pour se rendre à la gare se sécurise grâce au Véligo ! La commune développe l'usage du vélo comme mode de transport privilégié des Corbeil-Essonnois en facilitant et sécurisant des itinéraires à travers la commune. Dans ce contexte, la commune s'est associée à la SNCF qui a mis en place le service SNCF Véligo.

Implantée à côté de la station de taxis, place Henri-Barbusse, ce nouveau service d'abri vélo, comporte une consigne de 56 places.



Piste cyclable et espace partagé, rue Widmer





Lutte contre le changement climatique

L'engagement de la commune dans le cadre de la diminution de gaz à effet de serre

Se déplacer autrement



Ce dispositif propose des emplacements dédiés au stationnement des vélos en toute sécurité pour les usagers des transports en commun. Cela permet de venir à la gare de Corbeil-Essonnes en vélo, puis le déposer pour la journée dans un espace sécurisé et prendre le train l'esprit tranquille.

Le service, au tarif de 30 euros maximum pour un abonnement annuel, est ouvert à tous les voyageurs des transports en commun franciliens détenteurs d'une carte Navigo.

Réseau de sentiers

La commune est dotée d'un important réseau de sentiers pédestres et cyclables qui traverse la totalité du territoire et irrigue presque tous les quartiers de la commune. Les habitants peuvent se promener et découvrir le territoire communal qui offre un superbe panorama sur des secteurs peu connus.

Il est plaisant d'arpenter ces chemins et sentiers de cheminement qui font parfois gagner du temps et qui sont agréables à fréquenter.

A noter la réouverture du lien entre le sentier des 3 carreaux et le sentier des Longaines permettant pour les riverains du quartier d'Essonnes de se rendre à pied dans les commerces de la zone Exona.

LES CHIFFRES CLÉS

Sources, communauté d'agglomération Grand Paris Sud en 2017

- Environ 15 km d'espace cyclable sur la commune

- Environ 10 km de chemins et sentiers traversent la commune

ET DEMAIN ?

- **À l'été 2018, création d'une voie verte (mixte circulation douce) le long de l'avenue du 8 Mai 1945 et de l'avenue Paul-Maintenant entre le restaurant KFC et la sortie sud du magasin O'marché frais.**
- **Plan de sauvegarde pour la réouverture des sentiers**
- **Un protocole signé en 2015 engage la communauté d'agglomération Grand Paris Sud dans un dispositif de gouvernance partagé visant à permettre la réalisation d'un itinéraire inscrit au schéma national des véloroutes et voies vertes. Il s'agit de l'Eurovéloroute n°3 reliant Trondheim (Norvège) à Saint-Jacques-de-Compostelle. Son inauguration est programmée en juin 2018.**



Lutte contre le changement climatique

L'engagement de la commune dans le cadre de la diminution de gaz à effet de serre



Informé, c'est avant tout se préserver

Prévenir pour mieux agir

OBJECTIFS : la commune souhaite maintenir son exemplarité en matière de prévention et de gestion des risques. Tous les moyens humains et matériels sont donc mis au service de la sécurité civile des habitants pour agir au mieux.

Plan communal de sauvegarde

Corbeil-Essonnes est concernée par le risque d'inondation par débordement de la Seine, le risque d'inondation par débordement de l'Essonne mais aussi par des risques toxiques, des incendies, des explosions et de la pollution.

Pour faire face à ces risques, le Plan Communal de Sauvegarde (PCS) a été mis en place. Il contribue à informer de manière préventive, protéger la population, déterminer, en fonction des risques connus, les mesures immédiates de sauvegarde et de protection des personnes.

Ce document fixe l'organisation nécessaire à la diffusion de l'alerte et des consignes de sécurité, recense les moyens disponibles et définit la mise en œuvre des mesures d'accompagnement et de soutien de la population.

Ce plan vise aussi au développement de la culture du retour sur expérience, de son approche pluridisciplinaire en matière de gestion globale des risques propres à Corbeil-Essonnes et à la préparation de la population et des secours dans son aspect opérationnel à l'échelon local dans le cadre d'une coordination départementale, voire nationale.



La réserve communale, Corbeil-Essonnes Jazz festival



LES CHIFFRES CLÉS

Sources, direction de la sécurité

- 200 employés formés pour faire face aux risques d'inondations et de crises



Lutte contre le changement climatique

L'engagement de la commune dans le cadre de la diminution de gaz à effet de serre

Informé, c'est avant tout se préserver

▶ Le document d'information communal sur les risques majeurs (DICRIM)

La commune diffuse son Document d'Information Communal sur les Risques (DICRIM) à destination de ses habitants permanents, des nouveaux arrivants, des touristes, du public scolaire et de ceux qui exercent une activité sur le territoire.

Ce document recense les risques auxquels la population de Corbeil-Essonnes est exposée : les risques d'inondation, les risques de mouvement de terrain, les risques industriels, les risques de transports de matières dangereuses, les risques climatiques, les risques liés aux bâtiments et aux constructions.

Le DICRIM explique les mesures de prévention prises par les autorités étatiques et la commune. Il informe également sur les comportements à adopter en cas d'alerte. Il évoque les dispositifs mis en place par la commune comme le plan local canicule, le plan grand froid ou encore le plan familial de mise en sûreté.

Le pavillon orange décerné à la commune

La commune persévère dans ses actions concrètes en vue de renforcer la sécurité et la protection des Corbeil-Essonnois.

Corbeil-Essonnes est la seule commune de la région Ile-de-France à s'être vue décerner par le Haut Comité français pour la défense civile, le label « pavillon orange ». Cette distinction est attribuée afin de récompenser et valoriser les communes ou communautés de communes ayant mené des actions et notamment par la mise en place d'un Plan Communal de Sauvegarde et de moyens associés. De plus, il a pour but de motiver les communes et sensibiliser les citoyens sur les questions de protection civile et sur leur propre sécurité face aux risques majeurs.

Détentrice des quatre étoiles du label, qui est l'échelon le plus haut, la commune forme régulièrement ses élus et son personnel communal à la gestion de crise.

ET DEMAIN ?

- **Conserver les quatre étoiles du pavillon orange**
- **Poursuivre la formation des agents**
- **Accentuer l'information des habitants à la prévention des risques**



LES INDICATEURS

- **145** réservistes répartis en 4 sections : section T (territoriaux), section B (bénévoles de la société extérieure), section E (experts), section S (senior).



Lutte contre le changement climatique

L'engagement de la commune dans le cadre de la diminution de gaz à effet de serre



Informé, c'est avant tout se préserver

Alerter pour mieux protéger la population

OBJECTIFS : la prévention et la gestion des risques sur le territoire communal nécessite un vecteur d'information rapide. Pour ce faire, la commune s'assure que chacun a la bonne information au bon moment, en disposant d'un nouveau canal d'alerte pour renforcer l'efficacité des services d'alertes existants.

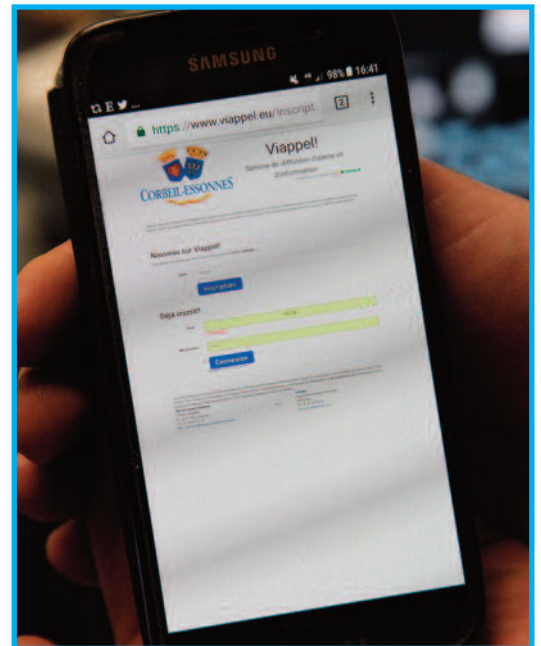
Viappel

La commune s'est dotée d'un système d'alerte collectif nommé « Viappel », qui permet aux habitants d'être notifiés en temps réel d'un risque majeur et de signaler un événement.

Ce système donne la possibilité de mobiliser les intervenants de la sécurité civile, d'alerter les personnels ainsi que la population et de partager l'information instantanément.

Grâce au dispositif de géolocalisation, la diffusion des alertes s'effectue par quartiers ou secteurs prédéfinis.

Les habitants peuvent s'abonner à des flux d'informations spécifiques. Le message est transmis via les différents canaux : appel vocal, sms, fax, courriel et message smartphone.



LES CHIFFRES CLÉS

Sources, direction de la sécurité en 2017

- 10 000 inscrits sur viappel

ET DEMAIN ?

- **Fin 2018, le dispositif va être renforcé avec l'Association VISOV (Volontaires Internationaux en Soutien Opérationnel Virtuel), qui mettra à disposition en cas d'alerte, en plus des agents municipaux mobilisés, une équipe qui se chargera de faire le relais sur internet entre les habitants et la commune.**



Lutte contre le changement climatique

L'engagement de la commune dans le cadre de la diminution de gaz à effet de serre



Ressources et pratiques au sein des services municipaux

Réduction des émissions liées aux déplacements des agents

Flotte automobile : un pas vers une consommation électrique

OBJECTIFS : la commune souhaite proposer aux agents une alternative à la pollution en introduisant dans son parc automobile des moyens de transport électrique.

La mairie de Corbeil-Essonnes a investi dans un véhicule entièrement électrique, une Renault ZOE. Avec une autonomie réelle de 100 à 170 km, ZOE est adaptée pour les petits trajets. Les agents peuvent profiter de ce service en contactant le service autopartage, dont le but est de mutualiser les déplacements des agents et ainsi permettre une gestion plus écologique de la flotte automobile municipale.

Pour accueillir ce véhicule et les prochains, une borne électrique a été installée au sous-sol du bâtiment administratif Darblay.

Pour les plus sportifs, deux vélos électriques sont mis à disposition des agents. Ces équipements sont dotés d'un moteur et d'une batterie, ce qui aide considérablement le cycliste dans les efforts, car il peut produire jusqu'à 90% de l'énergie permettant de faire avancer le vélo. Le cycliste ne fait donc qu'accompagner le mouvement de pédalage.

Plan de Déplacement d'Administration (autopartage et remboursement des abonnements de transports en commun)

Le Plan de Déplacement d'Administration (PDA) a pour but d'améliorer les conditions de déplacements du personnel et de favoriser l'usage des modes de transports alternatifs à la voiture individuelle pour celui-ci, comme pour l'ensemble des autres usagers.

Le PDA permet de résorber les dysfonctionnements en terme d'accès aux sites, de stationnement, de ponctualité, d'efficacité dans les déplacements professionnels.



LES INDICATEURS

- **7 918** kilomètres et **391** sorties par mois en moyenne pour la flotte de l'autopartage

- **4,52 %** d'agents utilisateurs des transports en commun





Lutte contre le changement climatique

L'engagement de la commune dans le cadre de la diminution de gaz à effet de serre

Ressources et pratiques au sein des services municipaux

▶ Adapté à l'organisme multisite qu'est la Mairie de Corbeil-Essonnes, il doit donc viser à l'amélioration de l'ensemble des déplacements de toutes les personnes qui fréquentent les sites principaux : agents, élus, public visiteur, partenaires, fournisseurs...

Les sites principaux (centre administratif Darblay, hôtel de ville et centre technique municipal) font face à des difficultés d'accès pour le personnel, comme pour les usagers, en particulier en matière de stationnement.

La mise en œuvre de ce plan contribue à renforcer les efforts de la collectivité d'un point de vue :

- économique : optimisation des déplacements, optimisation du budget transport pour l'administration comme pour les agents
- social : amélioration pour le personnel de l'accessibilité et de la sécurité des déplacements
- managérial : meilleure gestion du temps de travail
- environnemental : réduction de la pollution et de la consommation d'énergie
- citoyen : participation de la collectivité aux objectifs du Plan de Déplacement Urbain
- image, communication : valorisation interne et externe

Grâce au dispositif de géolocalisation, la diffusion des alertes s'effectue par quartiers ou secteurs prédéfinis.

Les habitants peuvent s'abonner à des flux d'informations spécifiques. Le message est transmis via les différents canaux : appel vocal, sms, fax, courriel et message smartphone.

LES CHIFFRES CLÉS

Sources, direction des services techniques en 2017

- **9 véhicules en moyenne à disposition (5 essence et 4 diesel)**
- **1 400 euros/an de location batteries pour véhicule électrique**
- **15 utilisateurs des deux vélos dont un avec assistance électrique**

ET DEMAIN ?

- **Début 2018, de 3 véhicules électriques supplémentaires (2 ZOÉ + 1 Kangoo)**
- **Favoriser les déplacements des agents par les transports en commun**



Préservation de la biodiversité, protection des milieux et des ressources

QUELS ENJEUX ?

- - Construire un territoire durable qui favorise la nature en ville et développe une politique de gestion rationnelle des ressources.
- - Construire un territoire durable qui protège les milieux naturels, favorise le développement de la diversité biologique et son partage avec les populations.



Préservation de la biodiversité, protection des milieux et des ressources

L'engagement de la commune pour une meilleure gestion des ressources



Valorisation des espaces naturels et arborés

La sauvegarde d'un milieu naturel fragile : le cirque de l'Essonne

OBJECTIFS : Développer une gestion raisonnée des milieux, des ressources naturelles et de la diversité biologique sur l'ensemble du territoire.

Pour concrétiser une volonté de sauvegarde et de partage du cirque de l'Essonne, un plan d'aménagement des espaces naturels a été mis en place en concertation avec les communes de Corbeil-Essonnes, Lisses et Villabé.

La commune a été partie prenante dans la concertation et l'élaboration de la convention portant sur la protection et l'aménagement du cirque de l'Essonne. La signature de cette convention donne lieu à un futur programme ambitieux, dont le coût prévisionnel des travaux est estimé à 6,5 millions d'euros.

Cette opération, prévue d'ici à 2020, s'étendra sur une zone cœur de 130 hectares et sur les abords naturels composés de coteaux boisés et de friches (68,9 hectares). Ce plan a également pour ambition de mélanger les pratiques en proposant, des espaces agricoles (52,3 hectares), une AMAP (association pour le maintien d'une agriculture de proximité s'étendant sur 1,5 hectares), des jardins familiaux (4,3 hectares) et des espaces verts et de loisirs (4,6 hectares).



Le cirque en fête dans le cadre d'Essonne verte, Essonne propre



Cirque de l'Essonne

ET DEMAIN ?

- La création d'accès, des chemins de randonnée et des belvédères qui permettront une réappropriation de ce lieu d'exception par les habitants, un programme fédérateur à la hauteur de l'enjeu environnemental.



Préservation de la biodiversité, protection des milieux et des ressources

L'engagement de la commune pour une meilleure gestion des ressources



Valorisation des espaces naturels et arborés

L'aménagement des parcs et squares

OBJECTIFS : la commune souhaite optimiser et aménager ses espaces verts pour valoriser au mieux son patrimoine naturel.

Corbeil-Essonnes a la particularité de disposer d'espaces verts et d'un site naturel exceptionnel. De grands parcs urbains aménagés structurants et de nombreux espaces verts de proximité constituent de véritables poumons verts, une vingtaine sont recensés. Ces ensembles contribuent à créer une ambiance bucolique liée à la présence latente de l'Essonne et de la Seine.

La rénovation et la restructuration des quartiers sont systématiquement accompagnées d'une réflexion sur la création de nouveaux espaces verts.

A Montconseil, l'aménagement d'un parc urbain est en cours d'achèvement en lieu et place d'un ensemble de tours et de l'ancienne école Paul-Langevin, démolies dans le cadre de l'ANRU.

Sa localisation, en cœur de quartier, place ce parc au centre des activités et lui permet de devenir un lieu de détente pour les habitants en recherche d'une nature riche, à proximité de leur vie quotidienne avec un large éventail d'activités possibles, des équipements et aménagements importants et de qualité.

Une attention est portée aux squares avec l'ouverture en 2017 du nouveau square des coquibus accessible aux personnes à mobilité réduite.



Parc Darblay, rive Droite



Jeux en cours d'installation, parc de Montconseil



Square du Bas-Coudray

ET DEMAIN ?

- Ouverture du parc urbain de Montconseil au printemps 2018



Préservation de la biodiversité, protection des milieux et des ressources

L'engagement de la commune pour une meilleure gestion des ressources



Valorisation des espaces naturels et arborés

Un patrimoine arboré riche et renforcé par un recensement des arbres remarquables

OBJECTIFS : la commune assure la surveillance de son patrimoine arboré, le remplacement des arbres dépérissants et l'installation de nouvelles plantations.

La commune de Corbeil-Essonnes est en grande partie urbanisée, la plupart des arbres se situent en alignement de voirie, dans des parkings, dans des parcs et chez les particuliers.

La commune a affirmé dans son projet de territoire sa volonté de protéger et de valoriser son patrimoine paysager et naturel.

L'identification minutieuse des végétaux (plus de 3 000 arbres) a été réalisée sur le territoire communal après une première sélection réalisée par l'ONF et le repérage des services municipaux.

Cet inventaire a permis d'identifier, de mettre en valeur et de protéger les arbres remarquables du domaine public qui constituent notre patrimoine naturel.

Une cartographie de la localisation des arbres classés a été réalisée et intégrée en annexe du plan local d'urbanisme en vigueur.



LES CHIFFRES CLÉS *Sources, direction de l'aménagement urbain en 2017*

- Coût estimatif du parc urbain de Montconseil : 2 800 000 € (H.T)

Financeurs principaux : la commune, la région et l'ANRU

- Le parc de Montconseil, c'est une superficie de près de 1,7 hectare d'espaces verts et plus de 500 arbres plantés.



Préservation de la biodiversité, protection des milieux et des ressources

L'engagement de la commune pour une meilleure gestion des ressources



Une amélioration continue du cadre de vie

L'instauration de la Trame verte et bleue (TVB)

OBJECTIFS : contribuer au maintien et à l'amélioration de l'environnement et du cadre de vie urbain à travers la gestion des déchets ménagers.

L'identification de la trame verte et bleue vise à renouveler, à conserver et à améliorer la fonctionnalité des milieux, à garantir la libre circulation des espèces et à permettre l'adaptation des espèces aux évolutions du climat.

A Corbeil-Essonnes, un corridor de sous-trame boisée est identifié et réparti d'est en ouest. La Seine et l'Essonne constituent des corridors et continuum de la sous-trame bleue.

Le Cirque de l'Essonne, qui représente le principal espace naturel de la commune, n'est pour sa part, pas intégré dans un corridor vert.

Mesure phare des lois issues du Grenelle de l'environnement, la notion de trame verte et bleue vise à permettre les déplacements des animaux, la dissémination des plantes et le bon fonctionnement des milieux naturels. Elle permet de lutter contre la fragmentation des milieux naturels en préservant, confortant ou en reconstituant des échanges naturels à différentes échelles du territoire.

La trame verte et bleue est aussi un outil d'aménagement durable des territoires, au service de la faune, de la flore et des habitants. Elle permet d'inscrire la préservation de la biodiversité dans les décisions d'aménagement (urbanisme, agriculture, voies de transport). Cette notion doit désormais être prise en compte dans les documents d'urbanisme des collectivités territoriales (Plan Local d'Urbanisme, Schéma de cohérence territoriale).



ET DEMAIN ?

- Renforcer le partenariat avec le conservatoire départemental des espaces naturels sensibles
- S'inscrire pleinement dans la politique régionale de la préservation de la bio diversité



Préservation de la biodiversité, protection des milieux et des ressources

L'engagement de la commune pour une meilleure gestion des ressources



Une amélioration continue du cadre de vie

Des espaces sans pesticides : la ville inscrite dans le “zéro phyto”

OBJECTIFS : la commune au service de la lutte contre l'utilisation des produits chimiques.

Dès décembre 2012, la commune de Corbeil-Essonnes s'est engagée dans le programme Phyt'Essonne, avec la signature de la « charte régionale de la biodiversité et des milieux naturels ». L'objectif de la démarche consiste en la sécurisation et la réduction de l'utilisation des pesticides en vue d'améliorer la qualité des eaux souterraines et de surface.

Ainsi la commune a mis en place les dispositifs nécessaires pour répondre à la loi Labbé « zéro phyto » entrée en vigueur le 1^{er} janvier 2017. Celle-ci interdit désormais l'utilisation des pesticides chimiques dans certains lieux publics. Les seuls produits autorisés dans ces espaces sont ceux de biocontrôle (organismes vivants ou substances naturelles) et ceux autorisés en agriculture biologique.

A titre d'exemple, le procédé de désherbage mécanique, adapté aux saisons, permet de limiter la prolifération des mauvaises herbes et de leurs jeunes pousses. Équipés de binettes et de rototils, les agents de la commune font la chasse aux mauvaises herbes toute l'année dans chaque quartier.

Porté par le Syndicat Intercommunal d'Aménagement de Rivières et du Cycle de l'Eau (Siarce) et avec l'aide de ses partenaires financiers, l'Etat et les autres porteurs de projets de la région Ile-de-France, ce projet a été divisé en deux parties.

La première phase (2012-2016) vise à sensibiliser l'ensemble des acteurs du territoire (particuliers, collectivités, agriculteurs, gestionnaires de voiries) sur les risques liés à l'usage des pesticides et à proposer aux douze communes adhérentes des solutions à mettre en œuvre pour améliorer les pratiques phytosanitaires, voire les supprimer.

La deuxième phase (2016-2020) consiste à mener des actions plus spécifiquement auprès du monde agricole, pour une évolution des pratiques vers une agriculture plus « biologique ».



Mise en œuvre du “Zéro phyto” au sein des serres municipales

LES CHIFFRES CLÉS

Sources, direction des services techniques en 2017

- 3 290 heures

sont consacrées

au désherbage mécanique

ET DEMAIN ?

- Sensibilisation des particuliers à la loi portant interdiction d'utiliser des pesticides, effective au 1^{er} janvier 2019.



Préservation de la biodiversité, protection des milieux et des ressources

L'engagement de la commune pour une meilleure gestion des ressources



Une amélioration continue du cadre de vie

Une sensibilisation auprès des habitants pour « garder sa ville propre » et préserver l'environnement

OBJECTIFS : la commune se mobilise contre l'abandon des déchets dans les rues en misant sur la sensibilisation, au travers d'une vaste campagne de communication.

Campagne de communication

Pour maintenir un territoire propre et préserver l'environnement, la municipalité met en place des moyens humains et matériels considérables. Malgré le travail des services municipaux et de nos partenaires, qui s'emploient quotidiennement à nettoyer et embellir la commune, les comportements inciviques altèrent rapidement la propreté du cadre de vie. C'est pourquoi la commune lance son Grand plan de propreté urbaine intitulé « garder ma ville propre ».

Cette opération est axée sur la sensibilisation de la population. Une équipe d'inspecteurs techniques consacre donc ses journées à sillonner la commune avec pour mission principale de faire de la prévention auprès des habitants. Les Corbeil-Essonnois peuvent participer à la propreté de la commune via une adresse électronique et un numéro vert dédiés et consultables sur le site internet de la commune.



LES CHIFFRES CLÉS

Sources, direction des services techniques

- **600** poubelles réparties dans la commune

- **53** distributeurs de sacs à déjections



Préservation de la biodiversité, protection des milieux et des ressources

L'engagement de la commune pour une meilleure gestion des ressources

Une amélioration continue du cadre de vie

Création d'une brigade propreté

Corbeil-Essonnes a de créé une brigade propreté, composée d'agents de surveillance de la voie publique. Ils enquêtent sur les dépôts de déchets sur le domaine public et en cas de flagrant délit, sanctionnent les contrevenants.



Projets éducatifs

Les plus jeunes se sont associés à la préservation de l'environnement par le biais de projets éducatifs. Les classes de maternelles et élémentaires, dont les ULIS (Unités Localisées pour l'Inclusion Scolaire), participent à des ateliers de création artistique de fleurs à partir d'objets considérés comme « déchets ». Ces ateliers permettent de sensibiliser les enfants au tri et au recyclage des déchets de matériaux. Ils ont également pour vocation d'acquérir une connaissance des circuits de production et de distribution des matériaux rencontrés (des matières premières au produit fini).



ET DEMAIN ?

La commune envisage de développer un partenariat avec les gestionnaires des déchets pour sensibiliser au tri des déchets et à la lutte contre les incivilités tous les publics dès le plus jeune âge.



Préservation de la biodiversité, protection des milieux et des ressources

L'engagement de la commune pour une meilleure gestion des ressources



Ressources et pratiques au sein des services municipaux

Une commune labellisée et dotée d'un site de production

OBJECTIFS : le fleurissement fait partie des actions communales les plus appréciées, tant par les touristes que par les habitants, fiers de leur cadre de vie. La commune veille à assurer un embellissement de qualité grâce aux productions de ses services.

Chaque année, la commune participe au concours « villes et villages fleuris » qui récompense les actions coordonnées pour aménager un environnement favorable à la qualité de vie des habitants et à l'accueil des touristes.

Corbeil-Essonnes, détentrice de ce label porteur d'une démarche qualité, s'évertue à dépasser l'unique aspect du fleurissement. En effet, la commune s'engage aujourd'hui sur les enjeux tels que la qualité de l'accueil, le respect de l'environnement et la préservation du lien social. Elle œuvre également à la création d'un environnement favorable au bien-être de ses habitants et de ses visiteurs.

Doté de son site de production, le service Espaces verts réalise une partie des plantes visibles sur le territoire communal. Différentes serres sont réparties sur une surface couverte de 1 000 m² permettant la multiplication de plantes vivaces, la mise en culture de géraniums, de pétunias et autres espèces.

Grâce à la présence des serres, les jardiniers sont aussi en capacité d'entretenir et de repoter un nombre conséquent de plantes vertes afin d'égayer les bureaux des bâtiments municipaux, mais également de confectionner des compositions destinées aux remises de prix et autres manifestations.

Une plateforme de stockage permet au service Espaces verts d'entretenir les arbustes, les annuelles, bisannuelles.

ET DEMAIN ?

Maintenir un fleurissement de végétaux endogènes de qualité constant



Visite des serres municipales avec les seniors

LES INDICATEURS

- **47** agents au service **Espaces verts**
- **Budget de fonctionnement consacré aux espaces verts : 331 600€**

LES CHIFFRES CLÉS

Sources, direction des services techniques de la commune

- **Mise en culture de 270** jardinières
- **3 125 m² de massifs floraux**
- **17 450** plantes annuelles en godets
- **En interne, réalisation de 327** demandes d'intervention des services



Préservation de la biodiversité, protection des milieux et des ressources

L'engagement de la commune pour une meilleure gestion des ressources



Une amélioration continue du cadre de vie

Une gestion optimale de l'eau

OBJECTIFS : l'eau, une ressource essentielle, en qualité comme en quantité. La commune s'assure au quotidien d'une qualité et d'une quantité d'eau suffisante pour satisfaire les usages, mais aussi pour garder des rivières vivantes. C'est pourquoi l'eau à Corbeil-Essonnes est préservée, protégée et utilisée de façon responsable.

Ressources à économiser

Le service le plus consommateur d'eau est sans nul doute les espaces verts. La commune a donc opté pour un fleurissement de plantes vivaces et peu gourmandes en eau. Dans cet esprit, l'utilisation des graminées et la mise en œuvre de prairies fleuries sont préférées aux plantes annuelles.

L'eau est économisée grâce à l'introduction de rétenteurs d'eau aux substrats dans toutes les jardinières, afin de limiter les arrosages. Par ailleurs, l'arrosage de nuit est préféré ainsi que l'utilisation de l'arrosage intégré.

La récupération des eaux de pluie est également adoptée avec l'installation d'une cuve de 5 000 litres équipée d'un système de pompage située rue Louis-Baudoin, à proximité de l'usine des eaux. D'autres cuves couplées à un système d'arrosage automatique aussi sont installées dans le square Roger.

Réseaux d'assainissement

La commune a mandaté le SIARCE pour préserver nos ressources naturelles. Cette action passe par la bonne gestion de l'entretien des réseaux de notre commune, afin qu'il apporte des garanties sur le bon état des réseaux d'eaux pluviales et le cas échéant, entreprenne les travaux nécessaires.

Le SIARCE s'occupe également de la restauration des berges de l'Essonne et de la réhabilitation des ouvrages hydrauliques recensés sur la commune. Son intervention a notamment permis la restauration des sites du parc Chantemerle et du Moulin du Laminoir.

Qualité de l'eau : SEE

La municipalité privilégie la qualité de l'eau en confiant la délégation du service public de l'eau potable à la Société des Eaux de l'Essonne (SEE). Une meilleure qualité gustative de l'eau du robinet et une sécurité sanitaire renforcée est garantie au quotidien. La commune, qui est dotée d'une usine de production d'eau potable, s'assure auprès du délégataire de la perfection de la sécurité sanitaire de l'eau produite en éliminant tout risque de contamination bactériologique et virale grâce à un procédé d'ultrafiltration. Le goût est notablement amélioré grâce à l'utilisation combinée de charbon actif et de l'ultrafiltration. La filière mise en œuvre répond pleinement aux contraintes environnementales exigées par la certification ISO 14001. Afin de garantir la qualité de l'eau sur la totalité du réseau de distribution, la Société des Eaux de l'Essonne a procédé à l'installation de stations de mesure en continu et a mis en œuvre une démarche liée à la gestion préventive des risques sanitaires pour aboutir à la certification ISO 22000 du service.



Préservation de la biodiversité, protection des milieux et des ressources

L'engagement de la commune pour une meilleure gestion des ressources



Une amélioration continue du cadre de vie

Des agents formés à la préservation de l'environnement

OBJECTIFS : la commune s'appuie sur des méthodes alternatives pour former ses agents à la limitation de l'utilisation des produits phytosanitaires sur l'espace public.

La plupart des agents du service espaces verts ont suivi une formation sur les nouvelles tendances du fleurissement. Lors de cette formation, diverses techniques, en adéquation avec la préservation de l'environnement et le retour de la biodiversité en ville, ont été abordées. Les participants (agents des services des espaces verts, des serres, des cimetières, de la jeunesse et des sports) ont pu observer et prendre en main du matériel d'entretien, dont notamment un désherbeur thermique à vapeur, une débroussailleuse à lames réciproques ou encore une balayeuse à conducteur marchant.

Par ailleurs, grâce à la formation « certiphyto », les jardiniers ont pu être sensibilisés sur l'impact de l'usage des produits phytopharmaceutiques sur leur santé et celle du public. Ils sont désormais détenteurs d'une attestation Certiphyto, délivrée par la Direction régionale et interdépartementale de l'alimentation, de l'agriculture et de la forêt. Cette attestation leur octroie le droit d'utiliser des produits phytosanitaires.



Paillage des pieds d'arbres par les agents des espaces verts

LES CHIFFRES CLÉS

Sources, direction des services techniques en 2017

- 3 290 heures

sont consacrées

au désherbage mécanique

ET DEMAIN ?

- **La poursuite de la restauration des berges de l'Essonne.**
- **En matière d'assainissement, le contrôle des installations privatives collectives sera privilégiée**
- **Finalisation des études du bassin du cirque de l'Essonne**
- **Le SIARCE est chargé par la Communauté d'agglomération Grand Paris sud, de la construction d'un bassin de retenue des eaux pluviales pour protéger le quartier de Robinson des inondations**



Cohésion sociale et solidarité entre les territoires et les générations

QUELS ENJEUX ?

- - Construire une ville durable qui fortifie sans cesse les liens entre les territoires et entre les populations, en encourageant la participation des habitants à la vie de la cité et des agents à la vie de la ville.
- - Construire une ville durable qui promeut la diversité et s'engage en faveur de l'égalité des chances pour permettre à tous d'accéder aux apprentissages et à l'emploi.



Cohésion sociale et solidarité entre les territoires et les générations

*L'engagement de la commune pour renforcer le lien entre les habitants
et favoriser la solidarité entre les territoires*



Des offres de qualité et accessibles à tous

Application de la tarification sociale et aides aux personnes vulnérables

OBJECTIFS : la commune entend contribuer au progrès social, réduire les exclusions et les discriminations.

La restauration scolaire pour tous et à faible coût

Corbeil-Essonnes est l'une des seules communes du département de l'Essonne à proposer l'accès à la cantine à toutes les familles sans restrictions et à des prix très attractifs.

La commune, en partenariat avec le prestataire SODEXO qui gère la restauration scolaire, a pour ambition de faire du déjeuner un moment de plaisir, de bien-être et de découverte avec un choix de produits frais et de saison, des produits labellisés (viande de bœuf Race Bouchère, viande de volaille Label Rouge), des plats cuisinés de façon traditionnelle, des pâtisseries maison, des menus équilibrés et variés avec, chaque mois, de nouvelles recettes.

L'application de la tarification des repas en fonction du quotient familial de chacun permet ainsi aux élèves issus de famille à faible revenus de bénéficier de repas de qualité à prix réduit.

Le centre communal d'action sociale de Corbeil-Essonnes

La commune s'investit pleinement dans la lutte contre l'exclusion sous toutes ses formes en menant une politique d'aides sociales et de prévention forte par le biais de son centre communal d'action sociale (CCAS). Ses missions sont d'accompagner les familles, de favoriser les solidarités et le lien social et de combattre l'isolement des personnes âgées.

Le CCAS, situé au centre administratif Darblay pour une plus grande proximité avec les habitants, est doté d'un personnel compétent et formé pour recevoir un public vulnérable.

Il intervient sous la forme d'aides légales en instruisant les dossiers pour l'obtention du fonds de solidarité logement (FSL), du fonds social d'énergie (FSE), de l'allocation de solidarité des personnes âgées (ASPA), de la carte de transport (Améthyste, Rubis) ou encore le placement en hébergement pour les personnes âgées.



LES INDICATEURS

- Tarification de la restauration scolaire selon le quotient familial
- Budget alloué au CCAS par la commune, secours d'urgence, des titres de transport, des chèques alimentaires et mandats d'aides sociales





Cohésion sociale et solidarité entre les territoires et les générations

**L'engagement de la commune pour renforcer le lien entre les habitants
et favoriser la solidarité entre les territoires**

Des offres de qualité et accessibles à tous

▶ Le CCAS intervient également sous la forme d'aides facultatives qui se matérialisent par l'octroi d'aides financières telles que les chèques alimentaires, ou encore l'aide au paiement des charges locatives.

Les personnes sans domicile fixe, ayant un lien avec la commune de Corbeil-Essonnes, ont la possibilité de bénéficier de la domiciliation, c'est-à-dire de disposer d'une adresse administrative où recevoir leur courrier et faire valoir certains droits et prestations.

L'opération programmée d'amélioration de l'habitat (OPAHi)

La commune lutte contre l'habitat vétuste et indécemment en participant à l'amélioration de l'habitat des propriétaires occupants aux ressources modestes et vient également en aide aux ménages aux revenus modérés exclus des aides classiques.

Cette action, appelée OPAHi (opération programmée d'amélioration de l'habitat intercommunale), est rendue possible grâce à une convention conclue avec les services de l'État, l'Agence nationale pour l'amélioration de l'habitat (A.N.A.H.), et Corbeil-Essonnes par le biais de sa communauté d'agglomération.

Cette convention prévoit notamment le versement de subventions des différents partenaires pour la réalisation de travaux dans le cadre des volets « copropriétés en difficulté » et « renouvellement urbain », à laquelle s'ajoutent les subventions communales allouées par Corbeil-Essonnes.

Ce dispositif bénéficie d'un suivi-animation animé par le bureau d'études CITEMETRIE composé d'une équipe spécialisée dans la réhabilitation de l'habitat ancien et l'accompagnement des ménages (conseils techniques, financiers, aide sociale).

LES CHIFFRES CLÉS

Sources, service logement

- 93 logements rénovés, donnant lieu à 37 % d'économies d'énergie en moyenne.

ET DEMAIN ?

- D'ici 2020, il est prévu un montant des enveloppes prévisionnelles consacré par la commune de Corbeil-Essonnes à l'OPAHi s'élevant à 915 563 euros dont 499 500 euros seront dédiés à la rénovation urbaine.

- Mise en place d'une charte pour lutter contre les constructions et modifications sans autorisation



Cohésion sociale et solidarité entre les territoires et les générations

*L'engagement de la commune pour renforcer le lien entre les habitants
et favoriser la solidarité entre les territoires*



Des offres de qualité et accessibles à tous

Réduction des inégalités liées à l'accès aux soins et à une information préventive sur la santé

OBJECTIFS : la commune favorise une offre de soins pluridisciplinaires permettant aux patients d'accéder à plusieurs services sanitaires et médico-sociaux pour une pratique de qualité au service des usagers et favoriser l'accès aux services de proximité à la population.

Le Centre municipal de santé (CMS)

La commune veille à assurer un accès aux soins médicaux pour tous. Pour répondre à cette exigence, la commune est dotée d'un Centre municipal de santé (CMS).

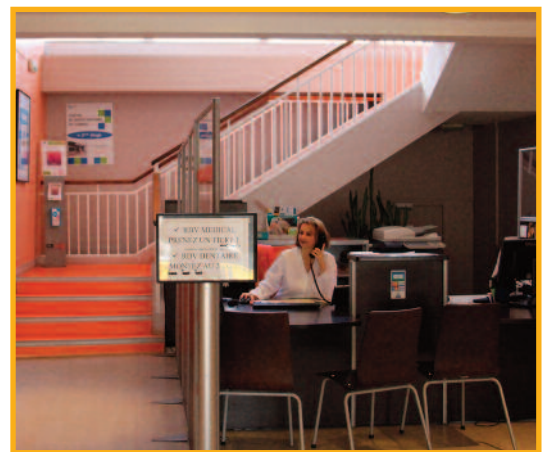
L'engagement communal a été renforcé par la signature avec l'Etat et l'Agence régionale de santé (ARS), d'un contrat local de santé. Piloté par le Centre municipal de santé via l'atelier santé-ville, ce contrat local de santé renforce l'accès aux soins pour tous et contribue ainsi à réduire les inégalités sociales.

Ce centre est un point d'ancrage de la politique de la santé locale. Il se compose d'une équipe médicale et paramédicale répartie en trois pôles : curatif, préventif et les permanences médico-sociales. Les activités de soins sont prodiguées par plus de dix médecins dont des généralistes, des gynécologues, des pédiatres et des allergologues.

Le CMS s'inscrit donc en complémentarité du système hospitalier, de la pratique libérale individuelle et des Maisons de santé pluriprofessionnelle (MSP) notamment en centre-ville et dans le quartier des Tarterêts.

Les activités de promotion et de santé publique

Le Centre municipal de santé propose « Les mardis de la santé » qui sont des conférences-débats gratuites le deuxième mardi de chaque mois pour tout public sur des thématiques de santé et de bien-être diverses (« Malade d'Alzheimer et entourage familial », « Comment éviter le cancer du poumon ? », les huiles essentielles, la géobiologie...).



LES INDICATEURS

- **Fréquentation du CMS :**
24 000 visites annuelles





Cohésion sociale et solidarité entre les territoires et les générations

*L'engagement de la commune pour renforcer le lien entre les habitants
et favoriser la solidarité entre les territoires*

Des offres de qualité et accessibles à tous

Le village santé est également une action phare menée par le CMS. Cette opération réalisée en partenariat avec les associations de quartier, permet de retrouver de nombreuses informations sur la santé et la vaccination et de bénéficier de dépistages gratuits, que ce soit pour le sida ou pour l'hygiène bucco-dentaire.

Le CMS intervient également dans les écoles dans le cadre de la lutte contre l'obésité infantile ou le dépistage bucco-dentaire.

La santé dans les écoles

La commune de Corbeil-Essonnes entreprend également de sensibiliser ses élèves sur des thématiques actuelles telles que la semaine sans écran.

Il s'agit là de proposer à l'ensemble des enfants d'une école d'essayer, pendant une semaine de ne plus (ou de moins) passer de temps devant les écrans (smartphone, télévision, ordinateur, tablette et consoles de jeux vidéo), car le temps passé devant les écrans devient une question de santé publique.

Plus de 70 écoles dans 13 régions ont relevé le défi en 2017 dont l'école Jacques-Bourgoin à Corbeil-Essonnes.

Un soutien des parents auprès de leurs enfants est attendu pendant les 7 jours du défi avec pour objectif d'encourager mais de ne pas obliger.



Remise des prix de la semaine sans écran 2017

LES CHIFFRES CLÉS

Sources, Centre municipal de santé en 2017

- Organisation de **7** mardis de la santé avec une fréquentation totale de **175** personnes

- **11** médecins au CMS

- **2** maisons de santé pluri-professionnelle en centre ville et aux Tarterêts

ET DEMAIN ?

- Courant 2018, une révision du diagnostic santé du premier contrat local de santé est prévue

- Organisation de la deuxième édition de la « semaine sans écran » au groupe scolaire « Le Paradis » incluant pour la première fois à Corbeil-Essonnes, tous les niveaux du groupe scolaire (de la première année de maternelle au CM2)



Cohésion sociale et solidarité entre les territoires et les générations

*L'engagement de la commune pour renforcer le lien entre les habitants
et favoriser la solidarité entre les territoires*



Une lutte contre l'exclusion

Une forte mobilisation pour l'accessibilité des personnes en situation de handicap

OBJECTIFS : la commune s'engage dans l'égalité des droits et des chances pour tous et à ce titre œuvre pour la participation et la citoyenneté des personnes handicapées.

La mise en accessibilité des équipements municipaux

L'accessibilité est une des priorités et des préoccupations majeures de la municipalité. Soucieuse de rendre la commune accessible pour tous, elle mobilise tous ses moyens pour mettre en conformité les établissements recevant du public (ERP) en les rendant accessibles à tous les types de handicap (moteur, visuel, auditif et cognitif).

Corbeil-Essonnes souhaite donc permettre à tout le monde, sans distinction, de pouvoir y accéder, y circuler et recevoir les informations diffusées. A ce titre, la commune a amorcé des travaux dans plusieurs établissements scolaires, notamment dans les écoles élémentaires Jules-Ferry ainsi que dans les écoles maternelles Henri-Wallon et l'Indienne qui ont bénéficié de l'aménagement de rampe d'accessibilité et de la mise en conformité des WC. Ces interventions ont également été réalisées dans d'autres structures telles que la maison de quartier Rive-Droite, les vestiaires du stade Robinson, la Galerie municipale d'art et la médiathèque Chantemerle. S'ajoute à cela, l'élargissement de la porte du gymnase Louise-Michel permettant le passage d'un fauteuil.

Toutes les réhabilitations actuelles et les nouvelles constructions de bâtiments recevant du public comprennent un cahier des charges dans le strict respect des règles en matière d'accessibilité. C'est le cas de la Maison des jeunes et de la culture Fernand-Léger dont la complète réhabilitation est intervenue au cours de l'année 2017 comprenant un réaménagement des espaces de circulation et la mise en place d'un ascenseur adapté.

La commune qui a rendu son agenda d'accessibilité programmé (Ad'AP Patrimoine) à l'Etat, prévoit une mise aux normes sur neuf ans de ses 120 établissements ouverts au public.





Cohésion sociale et solidarité entre les territoires et les générations

*L'engagement de la commune pour renforcer le lien entre les habitants
et favoriser la solidarité entre les territoires*

Une lutte contre l'exclusion



Pôle gare de Corbeil-Essonnes

La commune, en collaboration avec le STIF, la région Ile-de-France et la SNCF a investi pour rendre les gares accessibles aux personnes à mobilité réduite. Les travaux de la gare de Corbeil-Essonnes ont débuté, avec pour objectif d'améliorer l'accessibilité, le confort et l'accueil en gare.

Ainsi, une nouvelle passerelle découverte, s'ajoute désormais au passage souterrain. Ce nouvel accès dessert les quatre quais de la gare ainsi que la rue Emile-Zola où se trouve la gare routière, d'une longueur de 54 m, d'une hauteur de 6 m au-dessus des voies, chaque escalier étant doublé d'un ascenseur. Alors que le passage souterrain est en bout de quai, la passerelle se situe dans le prolongement de l'avenue Carnot.

L'opération porte également sur la relocalisation du bâtiment voyageurs au droit de la future passerelle. Ce nouveau bâtiment comprendra 3 niveaux avec un hall, une boutique, un espace de vente de billets et des escaliers mécaniques pour rejoindre la passerelle.

Le bâtiment actuel sera quant à lui conservé par la SNCF pour héberger des locaux d'exploitation accessibles uniquement au personnel.



ET DEMAIN ?

- **Corbeil-Essonnes se mobilise afin que ses bâtiments publics soient accessibles à tous les publics d'ici à 2025**
- **Ouverture du nouveau siège de la fondation Serge Dassault à la Montagne-des-Glaives qui accueillera de jeunes handicapés**



Cohésion sociale et solidarité entre les territoires et les générations

*L'engagement de la commune pour renforcer le lien entre les habitants
et favoriser la solidarité entre les territoires*



Une lutte contre l'exclusion

Accompagnement et action quotidienne avec les seniors

OBJECTIFS : la commune mène une politique d'action sociale et d'animation socioculturelle à destination des seniors.

Les activités du pôle senior

La commune se penche sur le bien-être des plus âgés. Le pôle senior, installé à l'espace Charlotte-Ansart, propose et organise, tout au long de l'année, diverses activités ludiques, intellectuelles, culturelles et sportives. Véritable espace de vie et de partage, l'espace Charlotte-Ansart offre la possibilité de participer à des sorties originales et culturelles (découverte, spectacle), des activités intellectuelles (cours d'anglais et de scrabble), des activités créatives (arts plastiques, dessins, créations), des activités sportives (tai-chi chuan, gym, danse et claquettes), des rencontres intergénérationnelles.

Le pôle senior, c'est aussi des temps forts de l'année avec le bal de la galette des rois en janvier, le banquet, les journées du Maire au printemps lors desquelles Monsieur le Maire invite les seniors de Corbeil-Essonnes à partager ensemble une journée placée sous le signe de la convivialité, de la culture et de la gastronomie. Les anciens attendent avec impatience la fin d'année pour participer en octobre à la semaine bleue et recevoir le colis de fin d'année.





Cohésion sociale et solidarité entre les territoires et les générations

**L'engagement de la commune pour renforcer le lien entre les habitants
et favoriser la solidarité entre les territoires**

Une lutte contre l'exclusion

Un accompagnement des personnes seules et des familles

Le pôle senior apporte également une vraie réponse dans l'accompagnement social notamment avec le système de télé-alarme. Ce service s'adresse aux personnes âgées ou handicapées dont l'état de santé (certificat médical demandé) justifie l'installation d'un système d'urgence. Le boîtier installé au domicile de la personne est relié à une centrale d'écoute, dont les personnels formés, assurent 24 heures sur 24, la prise en charge et le suivi des interventions nécessaires, après déclenchement par le bénéficiaire du signal d'alerte. Les frais de mise en service, d'abonnement et de location sont calculés en fonction du quotient familial.

La commune a également mis en place le portage de repas à domicile. Ce service s'adresse aux Corbeil-Essonnois ; aux personnes retraitées de plus de 60 ans, aux personnes de moins de 60 ans en cas d'inaptitude au travail ou qui ne peuvent pour des raisons de santé préparer leur repas (grossesse, accident, handicap...) ainsi que les majeurs protégés. Un certificat médical est nécessaire pour bénéficier de ce service. Celui-ci fonctionne pour le repas du midi et/ou du soir, du lundi au dimanche, et les repas sont livrés sur les 5 jours ouvrés de la semaine. Les déjeuners sont livrés chez les bénéficiaires dans un véhicule frigorifique. La tarification de ce service est calculée en fonction du quotient familial.

Par ailleurs, des heures de permanence sont assurées par le personnel administratif de la mission seniors au centre administratif, le mardi et le vendredi matin. A cette occasion, sont instruits les dossiers pour l'allocation spéciale vieillesse et la carte d'invalidité, mais aussi les aides légales (demande de placement en maison de retraite, placement en foyer d'hébergement handicapés, dossier d'aide-ménagère, dossier d'obligation alimentaire).

LES INDICATEURS

- **123 bénéficiaires de portage à domicile (hors hospitalisation)**

- **2700 colis distribués aux seniors en 2017**

LES CHIFFRES CLÉS

Sources, pôle seniors en 2017 :

- **950 seniors présents aux journées du Maire**

ET DEMAIN ?

- **Maintenir une offre diversifiée et poursuivre la démarche d'accompagnement social individualisé auprès chaque senior**



Cohésion sociale et solidarité entre les territoires et les générations

*L'engagement de la commune pour renforcer le lien entre les habitants
et favoriser la solidarité entre les territoires*



Une lutte contre l'exclusion

Un urbanisme durable en faveur de l'habitat intergénérationnel

OBJECTIFS : proposer un parc de logements diversifié pour permettre à chacun de réaliser son parcours résidentiel. Il favorise ainsi le développement de la mixité sociale et générationnelle.

Adapter l'offre aux moyens et besoins des personnes présentes et à venir sur le territoire est un enjeu principal pour la commune.

Contrat de ville

La commune s'est engagée dans le contrat de ville solidaire de nouvelle génération qui s'inscrit dans le cadre de la loi n° 2014-173 du 21 février 2014 de programmation pour la ville et la cohésion urbaine, et qui permet, sur un territoire donné, de décliner la politique et les orientations en matière de politique de la ville, en s'appuyant sur les dynamiques locales.

La commune de Corbeil-Essonnes, l'Etat et l'ancienne communauté d'agglomération Seine-Essonne, devenue aujourd'hui la communauté d'agglomération Grand Paris Sud Seine-Essonne-Sénart, se sont engagés dans une démarche d'élaboration d'un contrat de ville solidaire de nouvelle génération. Cet outil de collaboration tripartite permet de développer, fédérer et renforcer les actions au sein des quartiers prioritaires du territoire communautaire.

Le contrat de ville solidaire est le document d'action stratégique, élaboré avec les partenaires locaux et les habitants, qui définit le projet urbain et social qu'ils s'engagent à mettre en œuvre pour réduire les écarts de développement entre les territoires prioritaires et leur environnement. Il doit permettre l'amélioration des conditions de vie des habitants, des quartiers prioritaires et favoriser l'égalité des chances entre tous les habitants d'une même collectivité.

Ces orientations stratégiques se traduisent par l'élaboration de programmes d'action. Le contrat de ville solidaire est ensuite décliné en autant de conventions d'application que de besoins. Les crédits sont annualisés et octroyés après évaluation des actions conduites et des objectifs à atteindre. Le contrat de ville solidaire de nouvelle génération est conclu pour une durée de cinq ans à compter de sa date de signature par les parties.



Future résidence senior avec services, rue La Bruyère

LES INDICATEURS

Sources, service logement en 2017

- **Nouvelle résidence du Logement Francilien aux Coquibus est certifiée Habitat et d'Environnement profil A et labellisée RT 2012-10%**

- **Nouvelle résidence Exona du Groupe I3F à la Papeterie est certifiée Habitat et d'Environnement RT 2012.**





Cohésion sociale et solidarité entre les territoires et les générations

**L'engagement de la commune pour renforcer le lien entre les habitants
et favoriser la solidarité entre les territoires**

Une lutte contre l'exclusion

Plan local d'urbanisme (PLU)

L'équipe municipale œuvre prioritairement en faveur de la protection de l'habitat des quartiers pavillonnaires et de la défense de l'identité de la ville et de ces quartiers. Par ailleurs, la commune va accueillir de nouveaux projets importants, en cours d'études sur le quartier de la gare, le site Proudreed, le quartier des Tarterêts au titre du N.P.N.R.U. (nouveau programme national pour le renouvellement urbain), et sur le site de l'Ermitage.

Pour mener à bien cette orientation politique, la commune lance une procédure de révision générale du plan local d'urbanisme (PLU).

Les modifications envisagées dans ce PLU, qui vise à poursuivre la démarche d'amélioration continue pour un urbanisme durable, ont pour conséquence le changement des orientations du projet d'aménagement et de développement durable, l'amélioration des périmètres d'espaces boisés classés ainsi que des périmètres de protection édictés en raison des risques de nuisance, de la qualité des sites, des paysages ou des milieux naturels.

L'engagement des bailleurs

La commune s'engage aux côtés des bailleurs Logement Francilien, la société immobilière 3F et Essonne Habitat pour des constructions durables et participe activement à l'amélioration de l'environnement, notamment en rénovant et en installant des équipements adaptés.

En matière de rénovation et notamment pour l'électricité et le gaz, cela se matérialise par des parties communes majoritairement équipées de détecteurs de présence et d'éclairage basse consommation. De plus, des compteurs individuels sont installés pour permettre au locataire de mesurer sa consommation. Les capteurs thermiques solaires font également leur apparition pour permettre de préchauffer l'eau et ainsi de réduire la consommation de gaz.

Des efforts sont également fournis pour limiter le débit d'eau puisque la robinetterie est désormais équipée d'un mousseur et/ou d'un mitigeur double cran et les toilettes sont dotés de chasses d'eau double débit.

Concernant le chauffage, les équipements à faible consommation sont privilégiés pour équiper les logements (exemple : panneaux solaires) et les bailleurs s'engagent à réguler la température depuis la chaufferie centrale.

Les déchets sont aussi pris en compte dans l'engagement des bailleurs. En effet, une collecte sélective est mise en place dans les résidences ce qui permet de trier les déchets. Certains bailleurs instaurent des campagnes d'information, par le biais de documents distribués à tous les locataires et d'affiches accrochées à l'entrée des immeubles, sur les gestes à adopter pour améliorer l'environnement.

LES CHIFFRES CLÉS

- **126** permis de construire délivrés en 2017

ET DEMAIN ?

- Révision du Plan Local d'Urbanisme
- Démolition de la tour ADOMA aux Tarterêts
- Ouverture de résidences services pour seniors et de nouvelles structures développant l'habitat intergénérationnel



Cohésion sociale et solidarité entre les territoires et les générations

*L'engagement de la commune pour renforcer le lien entre les habitants
et favoriser la solidarité entre les territoires*



Ressources et pratiques au sein des services municipaux

Travail à la mise en place de la régie inter-quartiers

OBJECTIFS : la commune s'active en faveur de l'insertion professionnelle des jeunes et notamment ceux en décrochage scolaire et social.

Dans ce cadre, la commune accueille une régie inter-quartiers dans le quartier des Tarterêts. Cette structure a déjà intégré 25 jeunes sous contrat dans le cadre de la « Garantie jeune ».

Elle bénéficie de partenariats solides avec des acteurs économiques de Corbeil-Essonnes permettant d'offrir une première expérience et une formation professionnelle aux jeunes.

Ce dispositif, soutenu par la municipalité et suivi par la mission politique de la ville, est la garantie d'une première expérience professionnelle qui combine un parcours dynamique et la multiplication des périodes de travail et de formation. C'est un réel tremplin pour apprendre un métier et entrer dans la vie active qui a fait ses preuves.



Inauguration de la Régie Inter-quartiers

LES INDICATEURS

Offre de service de la régie inter-quartiers auprès des institutions et entreprises du territoire

LES CHIFFRES CLÉS

- 25 emplois créés à la Régie Inter-quartiers



Cohésion sociale et solidarité entre les territoires et les générations

*L'engagement de la commune pour renforcer le lien entre les habitants
et favoriser la solidarité entre les territoires*



Ressources et pratiques au sein des services municipaux

Insertion sociale à travers des chantiers jeunes

OBJECTIFS : les services de la commune travaillent avec des partenaires pour permettre à des jeunes Corbeil-Essonnois d'avoir une première expérience professionnelle.

Face à la demande récurrente des jeunes des quartiers de trouver un emploi durant l'été, la commune met en place des dispositifs qui permettent de développer des chantiers citoyens en partenariat avec les syndicats de traitement de l'eau et des déchets, le tissu associatif, les entreprises locales et la fondation agir contre l'exclusion.

Tout l'été, de nombreux jeunes ont parcouru les différents quartiers de la ville pour procéder au nettoyage des espaces publics, parcs et berges de Seine. Un acte citoyen qui contribue au respect et au maintien de la propreté de Corbeil-Essonnes et qui permet aux jeunes de financer leurs projets personnels et professionnels.



LES CHIFFRES CLÉS

Sources, service jeunesse et sports en 2017

- 5 jours de chantier valorisés en chèques cadeaux

ET DEMAIN ?

- **A terme la commune souhaite ouvrir les chantiers jeunes à un plus large public, tout au long de l'année et dans tous les quartiers**
- **Dans certains marchés publics à venir, la commune renforcera les clauses sociales et environnementales afin d'impulser cette dynamique sur le territoire**



Cohésion sociale et solidarité entre les territoires et les générations

*L'engagement de la commune pour renforcer le lien entre les habitants
et favoriser la solidarité entre les territoires*



Ressources et pratiques au sein des services municipaux

Information des agents dans le cadre de la création d'un nouveau centre administratif

OBJECTIFS : la commune offre un service public de proximité moderne et efficace pour les Corbeil-Essonnois et des conditions optimales de travail pour ses agents.

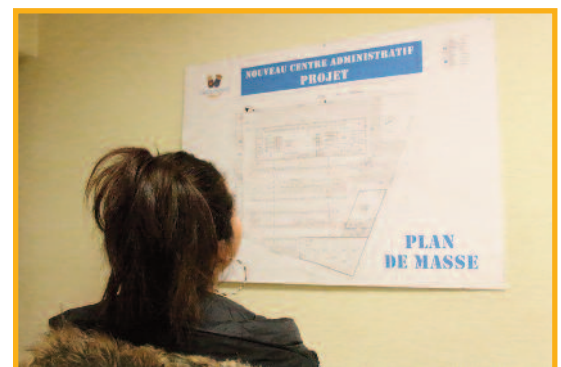
Les agents communaux ont longtemps évoqué les faiblesses structurelles du bâtiment Darblay : stationnement insuffisant, mauvaise ventilation, forte amplitude des températures, problèmes de circulation entre les différents étages.

Fort de ces différents constats et compte tenu de la proximité des échéances de renouvellement des baux de ce bâtiment, la commune a, dans un premier temps, demandé aux propriétaires de revoir fortement à la baisse leur loyer, ou d'envisager de lui vendre cette structure, puis de faire les travaux nécessaires pour améliorer la fonctionnalité du Darblay.

Face à leur refus, la commune en a tiré les conséquences en prenant l'initiative de la construction d'un bâtiment, plus moderne, plus fonctionnel, mieux sécurisé et plus conforme aux besoins et attentes des agents municipaux.

Ce nouveau centre administratif permettra d'accueillir les 150 000 visiteurs annuels en garantissant une qualité de service public à la population.

Ce nouveau bâtiment dont la commune sera propriétaire à terme répond à un cahier des charges précis élaboré avec les directeurs et permettra de faire de substantielles économies énergétiques et financières. Les agents ont, quant à eux, pu prendre connaissance de ce projet dans le journal interne, dans le bulletin municipal mais également lors d'une exposition localisée au rez-de-chaussée de l'actuel centre administratif.



LES CHIFFRES CLÉS

Sources, service financier en 2017

**- 560 000 euros par an
d'économie prévus sur 25 ans
avec la construction du nouveau
centre administratif**

ET DEMAIN ?

- **Le nouveau centre administratif bénéficiera des dernières avancées technologiques et surtout d'une certification Haute Qualité Environnementale (HQE) Tertiaire.**
- **L'accueil de la population dans ce nouveau bâtiment adapté garantira la mise en œuvre d'un service public de qualité**



Épanouissement de tous les êtres humains

QUELS ENJEUX ?

- - Construire une ville durable qui s'appuie sur une collectivité soucieuse de ses agents.
- - Construire une ville durable qui accompagne les générations futures en créant un environnement propice à l'épanouissement et au développement de la citoyenneté.



Épanouissement de tous les êtres humains

L'engagement de la commune face aux préoccupations de ses habitants



Corbeil-Essonnes contribue à un bien-être partagé

Des conditions d'enseignement améliorées pour tous

OBJECTIFS : offrir une éducation de qualité aux élèves à travers le développement de compétences nécessaires à la vie quotidienne, la réussite professionnelle et l'épanouissement individuel, qui brisent le cercle de la pauvreté et contribuent pleinement au développement de la société.

Le dispositif « plus de maîtres que de classes »

Durant l'été 2017, la commune de Corbeil-Essonnes a contribué au réaménagement des écoles afin de permettre la mise en place du dispositif « plus de maîtres que de classes ».

Dès la rentrée scolaire de cette même année, les classes de CP reconnues en REP+ (réseau d'éducation prioritaire) ont adopté une nouvelle organisation. A cet effet, 7 écoles ont intégré ce dispositif.

Ainsi, les écoles primaires Jean-Macé, Joliot-Curie, Pablo-Picasso, Jacques-Prévert et Les-Quatre-Vents ont ouvert la marche avec des classes de 12 élèves en CP pour un maître.

Deux autres écoles ont pris le pas en mettant en place des classes avec 2 enseignants pour 24 élèves : les élémentaires Paul-Langevin et Paul-Eluard.

Concernant les classes de CP des écoles Paradis, Galignani et du groupe scolaire Germaine-Tillon et Geneviève-Antonioz-de-Gaulle, un maître supplémentaire intervient régulièrement pour appuyer le maître principal.



LES INDICATEURS

- **88 %** de parents favorables au retour de la semaine de 4 jours
- En 2017, des fresques réalisées par les élèves de maternelles ont été exposées au théâtre de Corbeil-Essonnes.





Épanouissement de tous les êtres humains

L'engagement de la commune face aux préoccupations de ses habitants

Corbeil-Essonnes contribue à un bien-être partagé

Une nouvelle organisation du rythme scolaire

La commune s'est toujours montrée favorable à l'application de la semaine de 4 jours dans les écoles. Suite à la parution du décret n° 2017-1108 du 27 juin 2017, offrant la possibilité aux municipalités de revoir l'organisation des rythmes scolaires, la commune a consulté l'ensemble des parents d'élèves des écoles de Corbeil-Essonnes afin qu'ils expriment leurs souhaits pour la rentrée scolaire 2017-2018.

Une consultation a donc été menée grâce à l'organisation de conseils d'écoles extraordinaires ainsi qu'à une forte implication des familles. Cela a permis de dégager une large majorité d'opinions favorables au retour à la semaine de 4 jours.

Conformément aux souhaits d'une large majorité de parents corbeil-essonnois, la commune a donc décidé de remettre en place la semaine de 4 jours.

Pauses méridiennes et activités périscolaires

La commune propose de multiples activités aux demi-pensionnaires des écoles de Corbeil-Essonnes durant la pause méridienne.

Pour les maternels, outre le déjeuner, un temps pour la sieste et pour l'apprentissage de l'autonomie est prévu mais aussi des activités manuelles (pâte à modeler, pastel, peinture).

Les élémentaires, quant à eux bénéficient d'activités diverses : des mallettes « midi sport » en partenariat avec le centre municipal de santé sont mises à disposition des élèves pour qu'ils puissent se dépenser après le déjeuner.

La commune a investi également dans des jeux de société pour les enfants désireux de pratiquer des activités plus calmes.

Concernant les activités pendant et hors temps scolaire, soucieuse de s'adapter au rythme de chaque famille et de ne pas perturber leur organisation, la municipalité a décidé le maintien de toutes les activités tant culturelles qu'artistiques et sportives, mises en place les années précédentes et ainsi assurer la prise en charge des enfants.

Les mercredis sont de nouveau entièrement dédiés aux activités extra-scolaires et les accueils de loisirs accueillent les enfants en journée complète avec restauration.

LES CHIFFRES CLÉS

Sources, direction des affaires scolaires en 2017

- **6 523** enfants scolarisés en primaire à Corbeil-Essonnes

- **4 000** repas servis par jour

- **32** écoles : **16** maternelles et **16** élémentaires

ET DEMAIN ?

- **Le dispositif « plus de maîtres que de classes » devrait s'étendre aux écoles en REP et aux CE1 à la rentrée scolaire 2018/2019**



Épanouissement de tous les êtres humains

L'engagement de la commune face aux préoccupations de ses habitants



Corbeil-Essonnes contribue à un bien-être partagé

Un accès à des pratiques sportives et de loisirs adaptées à tous les publics

OBJECTIFS : la commune accompagnée des associations locales fait d'importants efforts pour développer les pratiques sportives ainsi que les loisirs adaptés.

Des moyens importants mobilisés pour les activités sportives

La municipalité s'efforce d'offrir un large panel d'activités sportives. Pour cela, elle s'appuie sur le soutien du vivier associatif en coordonnant des événements tels que « Corbeil-Essonnes en Sports ».

Cette manifestation, organisée par la direction de la jeunesse et des sports de la commune, est un vecteur important de lien social et participe au rayonnement de la commune mais aussi à l'épanouissement individuel.

Gratuite et ouverte à tous, cette journée est une occasion de découvrir les nombreuses disciplines dispensées par la commune et les associations locales.

Pour rendre cette manifestation accessible à tous, la municipalité met à disposition des visiteurs des navettes gratuites. Elle distribue également des plans de la ville destinés à assurer un déplacement plus commode sur les différents sites.

L'occasion est donnée aux participants de s'adonner gratuitement à des sports collectifs, de combats, d'eau et d'adresse.

La commune se mobilise également pour l'organisation de nombreux autres événements, tels que le tournoi international de gymnastique rythmique, le gala de boxe, la corrida pédestre, ou encore le tournoi national de kayak-polo, autant d'occasions pour faire partager des passions et faire vivre la commune.

En ce sens, Corbeil-Essonnes subventionne fortement les associations sportives et non sportives et met à disposition des infrastructures de qualité.



Corbeil-Essonnes en sports

LES INDICATEURS

- **Le plus fort taux de subventionnement des villes du département**
- **Plus de 10 sites sportifs répartis sur le territoire pour Corbeil-Essonnes en sports**
- **En 2017, le CCAS a lancé l'analyse des besoins sociaux du territoire qui recense tous les besoins de la population corbeil-essonnoise**





Épanouissement de tous les êtres humains

L'engagement de la commune face aux préoccupations de ses habitants

Corbeil-Essonnes contribue à un bien-être partagé

Un tissu associatif très actif

Le temps d'un week-end, la commune met en avant et fait connaître ses associations qui œuvrent quotidiennement au développement du lien social en participant activement à la vie locale.

Cette opération, intitulée « Forum des associations » concentre au Palais des sports et ses abords, des rencontres, des animations festives et culturelles, des démonstrations de danse et d'autres disciplines. Ces deux jours permettent également de faire des découvertes gustatives donnant un aperçu de l'art culinaire venu d'ici et d'ailleurs. La commune donne également la parole aux responsables associatifs lors des « matinales associatives ». Ces rencontres permettent d'échanger et de nourrir des réflexions sur l'évolution du tissu associatif corbeil-essonnois et ainsi participer à l'épanouissement de la vie locale.

Les jardins familiaux « Essonnes Robinson »

La commune, par le biais du CCAS, offre la possibilité aux familles Corbeil-Essonnoises ne disposant pas de jardins et désireuses de pratiquer une activité de jardinage, d'être locataires d'un lopin de terre.

Ces jardins dits « familiaux » ont une vocation économique, sociale et écologique. Ce sont des lieux de vie conviviaux, facteurs d'insertion et d'échanges entre des personnes de générations et d'origines sociales diverses et variées. Ce système permet également aux habitants de s'approprier un espace en friche ou délaissé.

A Corbeil-Essonnes, les jardins familiaux de Robinson récemment réhabilités sont plaisants pour ceux qui les occupent mais également pour ceux qui les observent.

des parents d'élèves des écoles de Corbeil-Essonnes afin qu'ils expriment leurs souhaits pour la rentrée scolaire 2017-2018.



Forum des associations

LES CHIFFRES CLÉS

Sources, direction de la jeunesse et des sports

- 52 disciplines sportives proposées à Corbeil-Essonnes

Sources, Centre Communal d'Action Sociale

- 28 jardins familiaux sur la commune

- En 2017, plus de 140 associations présentes durant le week-end du forum



Épanouissement de tous les êtres humains

L'engagement de la commune face aux préoccupations de ses habitants

Corbeil-Essonnes contribue à un bien-être partagé

▶ **Pauses méridiennes et activités périscolaires**

La commune propose de multiples activités aux demi-pensionnaires des écoles de Corbeil-Essonnes durant la pause méridienne. Pour les maternels, outre le déjeuner, un temps pour la sieste et pour l'apprentissage de l'autonomie est prévu mais aussi des activités manuelles (pâte à modeler, pastel, peinture).

Les élémentaires, quant à eux bénéficient d'activités diverses : des mallettes « midi sport » en partenariat avec le centre municipal de santé sont mises à disposition des élèves pour qu'ils puissent se dépenser après le déjeuner. La commune a investi également dans des jeux de société pour les enfants désireux de pratiquer des activités plus calmes. Concernant les activités pendant et hors temps scolaire, soucieuse de s'adapter au rythme de chaque famille et de ne pas perturber leur organisation, la municipalité a décidé le maintien de toutes les activités tant culturelles qu'artistiques et sportives, mises en place les années précédentes et ainsi assurer la prise en charge des enfants. Les mercredis sont de nouveau entièrement dédiés aux activités extra-scolaires et les accueils de loisirs accueillent les enfants en journée complète avec restauration.



Activités de la pause méridienne

ET DEMAIN ?

- **Maintenir le soutien à la vie associative et renforcer l'offre de loisirs**
- **La revalorisation des jardins familiaux ainsi que de nouvelles créations seront étudiées**
- **Une réadaptation de l'offre de services du CCAS prévue dans le cadre de l'analyse des besoins sociaux du territoire**



Épanouissement de tous les êtres humains

L'engagement de la commune face aux préoccupations de ses habitants



Corbeil-Essonnes contribue à un bien-être partagé

Préserver la sécurité de tous

OBJECTIFS : pour garantir la tranquillité et la sécurité de ses habitants, Corbeil-Essonnes a mis en place une vaste opération de sécurisation des biens et des personnes.

Le centre de supervision urbain le plus performant de l'Essonne

La sécurité pour tous se traduit à Corbeil-Essonnes par le déploiement de la vidéoprotection sur l'ensemble du territoire. Chaque école, axe routier principal, parc ou jardin bénéficie d'une couverture de vidéoprotection en plus du maillage territorial permettant de protéger tous les quartiers.

Ce dispositif contribue efficacement à la lutte contre la délinquance civile mais aussi routière puisque, sont désormais verbalisables les contrevenants au code de la route en matière de stationnement gênant et dangereux et de traversée de la commune sans dérogation pour les camions de plus de 3,5 tonnes.

Ce dispositif est possible grâce à un centre intercommunal de supervision urbain moderne et performant.

Une présence continue de la police municipale

La police municipale a vu ses effectifs se renforcer pour assurer une présence 24 heures sur 24 et 7 jours sur 7 dans les rues de la commune et réaliser un travail collaboratif de qualité avec les effectifs de la police nationale.

La coordination de la police municipale est assurée par la direction de la sécurité de la commune qui dirige également la réserve communale de la sécurité civile, veille à la cohérence des actions de prévention et de médiation ainsi qu'à la protection des bâtiments communaux.

La police municipale veille également au respect de l'application des arrêtés municipaux comme celui portant interdiction de vendre de l'alcool dans les commerces à partir de 21 heures dans les secteurs touchés par la consommation d'alcool sur la voie publique, génératrice de bruits de voisinage et portant atteinte à la tranquillité et à la salubrité publiques.



LES INDICATEURS

- **Baisse significative de la délinquance**

- **En décembre 2017, l'institut PollingVox a réalisé pour la Mairie de Corbeil-Essonnes une enquête auprès d'un échantillon représentatif des habitants de la commune.**





Épanouissement de tous les êtres humains

L'engagement de la commune face aux préoccupations de ses habitants

Corbeil-Essonnes contribue à un bien-être partagé

Les habitants mis à contribution

La commune est signataire du protocole « voisins vigilants ». Ce dispositif vise notamment à signaler à la police tout événement anormal chez un voisin absent. Le premier quartier à en bénéficier est Pressoir-Prompt.

Ce dispositif s'ajoute à l'opération « tranquillité vacances » qui permet la surveillance des habitations par la police municipale, pour les administrés qui ont signalé leur départ en vacances. Les demandeurs doivent au préalable se faire enregistrer auprès des instances de police.



LES CHIFFRES CLÉS

Sources, direction de la sécurité en 2017

- **153** caméras sur la commune

- **44 %** de baisse de la délinquance depuis 2009

- **9 000** contraventions au stationnement (gênants, dangereux et handicapés)

ET DEMAIN ?

- En 2018, le dispositif « voisins vigilants » sera déployé dans d'autres quartiers
- Construction d'un nouveau commissariat de police nationale dans le quartier de Montconseil prévue pour 2020



Épanouissement de tous les êtres humains

L'engagement de la commune face aux préoccupations de ses habitants



Concertation, information et dématérialisation

Une démarche participative

OBJECTIFS : l'implication des habitants et des acteurs locaux est une étape essentielle pour donner vie à un projet.

Les instances de démocratie locale

Très attachée à la participation des habitants, la commune a souhaité donner la parole à ses habitants avec la mise en place des conseils de quartier.

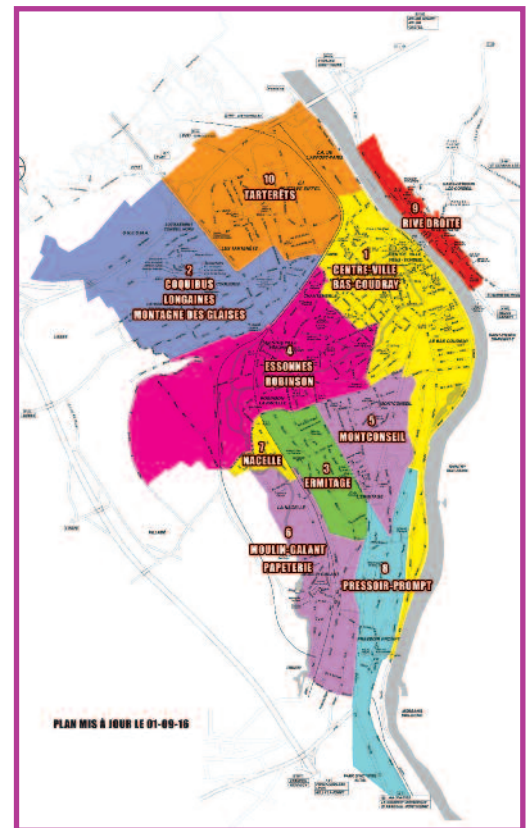
Véritable espace de concertation à l'échelle micro-locale, les conseils de quartier sont des instances de démocratie ouvertes à tous.

Ils favorisent l'expression de la citoyenneté au niveau local puisque les réflexions et propositions soulevées lors de ces réunions permettent de mieux orienter les choix de la commune et d'entendre les avis des habitants sur les projets qui confortent la vie sociale des différents quartiers.

En 2017, les conseils de quartier repensés, sont apparus sous la forme plus actuelle avec un redécoupage des quartiers plus adaptés et en adéquation avec les réalités de terrain. Ils soutiennent les dynamiques citoyennes existantes pour garantir la place des habitants.

Ces nouveaux conseils de quartier travaillent en complémentarité avec les autres instances existantes telles que les conseils citoyens. Nommées également tables citoyennes, ces instances sont mises en place uniquement dans les quartiers suivants : Tarterêts, Montconseil, Ermitage, La Nacelle, Rive-Droite et Centre-ancien.

Inscrites dans la loi de programmation pour la ville et la cohésion urbaine, les tables citoyennes visent à porter la parole des habitants des quartiers sensibles auprès des décideurs de la politique de la ville.



Les 10 conseils de quartier

LES INDICATEURS

- Les **10** conseils de quartier de la commune se réunissent à minima 2 fois par an
- **130** membres des conseils de quartier



Épanouissement de tous les êtres humains

L'engagement de la commune face aux préoccupations de ses habitants

Concertation, information et dématérialisation

Les réunions d'informations publiques

Corbeil-Essonnes est une commune en perpétuelle mutation et dont les projets d'aménagement bouleversent positivement le quotidien de ses habitants. La commune, dans la continuité de sa démarche participative, organise pour chaque grand projet des réunions afin de concerter et d'informer la population des réalisations en cours et à venir.

Ces réunions publiques donnent aux citoyens la possibilité de s'exprimer. Elles sont la marque et l'élément central d'une concertation publique puisqu'elles sont aujourd'hui nécessaires dans la conduite de tout projet qui pourrait interférer avec la vie citoyenne des Corbeil-Essonnois.



Réunion de concertation relative aux travaux des rues Matisse et Robin



LES CHIFFRES CLÉS

Sources, Cabinet du Maire

- **30** représentants associatifs et acteurs économiques et sociaux de la commune impliqués dans les conseils de quartier

ET DEMAIN ?

- Des réunions d'information prévues dans le cadre de la révision du plan local d'urbanisme
- Poursuite de la concertation sur les grands projets



Épanouissement de tous les êtres humains

L'engagement de la commune face aux préoccupations de ses habitants



Concertation, information et dématérialisation

Dans l'ère de l'e-administration

OBJECTIFS : la commune s'engage dans la numérisation des services publics, source de simplification pour l'utilisateur et d'opportunités pour le citoyen.

Cette initiative nationale est déjà bien amorcée à Corbeil-Essonnes. En effet, la commune a adopté le paiement par téléphone et par carte bleue pour les factures de prestations scolaires suivantes : accueils, garderie, centre de loisirs. Ce service, grandement apprécié par les parents, évite des déplacements physiques à la régie de recettes.

La commune facilite les démarches en ligne avec l'acquisition d'un logiciel d'état-civil qui a pour fonctionnalité première de gérer l'ensemble des actes d'état civil, comprenant la création, l'édition des documents relatifs aux actes, l'apposition des mentions marginales et les transferts INSEE.

Ce logiciel, homologué par l'INSEE n° EC 112008001 et certifié par la direction générale des impôts, assure la dématérialisation des échanges entre les administrations et avec le citoyen.

La commune est également adhérente au portail de facturation dématérialisée Chorus Pro, ce qui lui permet d'adresser certaines de ses factures sous forme électronique plutôt que papier.

Par ailleurs, l'ensemble des échanges avec le trésor public (recettes, dépenses, documents budgétaires) s'effectue dorénavant de manière dématérialisée.

Ce nouveau cap, a nécessité le renouvellement du parc informatique car le matériel était trop ancien donc dangereux pour le système d'information (faille de sécurité) et peu ergonomique pour les utilisateurs. Les nouveaux ordinateurs sont tout-en-un (écran plus une unité centrale) pour une consommation électrique optimisée.



LES INDICATEURS

- Acquisition de logiciels plus performants
- Changement des disques durs 3.5 pouces par des SSD pour les ordinateurs classiques encore sur le parc pour une optimisation de la consommation électrique
- Mise en place d'une application mobile et présence sur les réseaux sociaux





Épanouissement de tous les êtres humains

L'engagement de la commune face aux préoccupations de ses habitants

Concertation, information et dématérialisation

▶ Par ailleurs, la ville a développé en 2017 une nouvelle application mobile permettant aux Corbeil-Essonnois de bénéficier d'une information en temps réel sur leurs téléphones portables. Cette application offre les mêmes fonctionnalités que le site internet avec accès aux informations réglementaires, à l'actualité et aux publications dématérialisées (journal, lettres du Maire, guides) et disponibles en téléchargement. La commune communique et relaie les informations quotidiennement sur les réseaux sociaux (Twitter, Facebook et Instagram) afin de limiter la diffusion de supports d'information en format papier et de garantir une diffusion instantanée des actualités au service de la population.

LES CHIFFRES CLÉS

Sources, service communication

- **700** visites/jour en moyenne
sur www.corbeil-essonnes.fr

- **3 000** j'aime pour la page
Facebook

- **1 500** abonnés sur twitter

ET DEMAIN ?

- **Mise en place d'une direction des affaires générales et de la modernisation numérique pour promouvoir et développer les télé-services**
- **A terme, renouvellement de l'ensemble du parc informatique**
- **Refonte du site internet pour un accès modernisé à l'information**



Épanouissement de tous les êtres humains

L'engagement de la commune face aux préoccupations de ses habitants



Ressources et pratiques au sein des services municipaux

La dématérialisation dans les services

OBJECTIFS : la commune prépare ses services à une procédure de passation dématérialisée

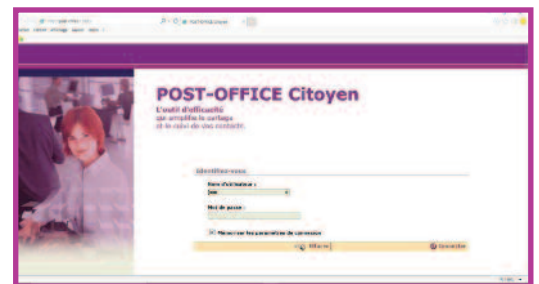
La commune est au cœur des échanges avec les citoyens, elle reçoit quotidiennement des demandes diverses et variées qu'il faut traiter efficacement et dans les meilleurs délais. Dans ces conditions, la dématérialisation est un atout précieux dans l'amélioration de l'efficacité interne.

Dans l'optique de faciliter le travail des agents et d'améliorer la qualité de service auprès des administrés, la commune a misé sur un véritable outil de suivi des demandes multicanal : le logiciel Post-office.

Utilisée par toutes les directions de la commune et prioritairement par le service courrier, ce programme centralise, gère et trace, dans un délai optimal, le suivi de l'ensemble des communications entrantes et sortantes de la commune : courrier, e-mail, accueil au guichet, téléphone, fax.

Cet outil d'efficacité collective et personnelle est pourvu d'un assistant performant de numérisation de l'ensemble des courriers par lots et d'enregistrement automatisé. Cet applicatif intègre une technologie qui extrait le contenu des documents dactylographiés : le texte est reporté directement dans la base de données dédiées et permet une recherche full-text. Ce logiciel associe la gestion des circuits de validation et de signatures des courriers.

La dématérialisation se met également au service des marchés publics avec le déploiement d'une démarche d'open data sur les données essentielles des marchés publics et contrats de concessions.



LES INDICATEURS

- **43** agents utilisant le logiciel Post-office quotidiennement, répartis sur les 12 directions et le Cabinet du Maire

LES CHIFFRES CLÉS

Sources, service courrier

- **15 069** courriers annuels entrants traités par les services



Épanouissement de tous les êtres humains

L'engagement de la commune face aux préoccupations de ses habitants



Ressources et pratiques au sein des services municipaux

Des agents formés et informés

OBJECTIFS : la commune encourage ses agents à développer leur employabilité et à se réaliser sur le plan professionnel et personnel en prévoyant des formations adaptées aux besoins de chacun tout en répondant aux attentes des services municipaux.

L'accès à la formation professionnelle

Afin de garantir l'épanouissement du personnel communal au travail et disposer des compétences nécessaires à la réalisation des missions de service public, la commune développe un accompagnement professionnel personnalisé de chaque agent. Elle a donc mandaté sa direction des affaires juridiques et des ressources humaines pour favoriser le développement des compétences des agents, permettre leur adaptation au changement des techniques et à l'évolution de l'emploi territorial et ainsi contribuer à l'intégration de tous.

Ainsi, le service formation recueille et analyse les besoins de formation des agents et des services. Il s'occupe de la gestion des formations obligatoires et organise les formations internes.

Il élabore depuis plusieurs années les plans de formations pluriannuels de la commune.

Un plan de formation allie les besoins de la collectivité qui doit disposer d'agents compétents pour développer ses projets et répondre aux exigences du service public et les besoins des agents qui souhaitent progresser dans leur métier, leur carrière, voire se diriger vers un autre métier.

Le plan de formation 2017-2018, approuvé lors du comité technique du 6 juillet 2017, prévoit les formations liées aux projets de service ou projets transversaux (axes 1 et 2) de celles liées aux projets professionnels ou personnels des agents (axes 3 et 4). Il s'articule autour des quatre axes stratégiques suivants :

- Axe 1/ Assurer la prévention, la sécurité et la santé au travail
- Axe 2/ Garantir un service public de qualité
- Axe 3/ Développer des compétences clés au cœur des métiers
- Axe 4/ Favoriser son évolution professionnelle et personnelle



Formation des ATSEM relative à l'obésité infantile

LES INDICATEURS

- Le plan de formation annuel des agents communaux
- La diffusion mensuelle du journal **Contacts** à chaque agent





Épanouissement de tous les êtres humains

L'engagement de la commune face aux préoccupations de ses habitants

Ressources et pratiques au sein des services municipaux

Le service formation de la commune relaie également l'information sur les dates des concours de la fonction publique, sur les formations professionnelles disponibles et compatibles avec les compétences de l'agent demandeur et apporte son conseil à l'ensemble du personnel sur les formations, stages et concours.

Pour le bon accomplissement de ses missions, le service travaille en lien étroit avec le centre national de la fonction publique territoriale (CNFPT), partenaire statutaire attiré des collectivités en matière de formation.

L'intranet et le journal Contacts

Les agents ont accès à une information complète et continue grâce au réseau informatique interne (intranet).

Cet outil permet de gérer des flux documentaires. En un clic, l'agent accède à tous les documents qui ont une utilité transversale, pour plusieurs services et pour les élus, des informations pratiques à l'attention du personnel communal, dans leur dernière version à jour ainsi que l'annuaire à jour de toutes les personnes en relation avec la vie de la commune, y compris une description détaillée pour chaque contact. Une première étape vers l'objectif de la commune de mettre en place un système de gestion des flux documentaires.

A travers le journal mensuel Contacts, les agents bénéficient d'une information régulière sur l'actualité des services, les concours, examens, mouvements de personnel au sein de la ville et sur les offres du CNAS aux agents.



LES CHIFFRES CLÉS

Sources, direction des ressources humaines

- **516** agents ont bénéficié d'au moins une action de formation en 2017

- La dépense générale liée à la formation professionnelle a représenté **320 950,15 €** (cotisations 2017 au CNFPT et dépenses de formation 2017)

ET DEMAIN ?

- Généraliser l'inscription en ligne du CNFPT à l'ensemble du personnel communal
- Mettre en place le compte personnel de formation pour développer l'employabilité des agents
- Poursuivre la démarche de Gestion prévisionnelle des emplois et des compétences (GPEC) entamée par la collectivité
- Proposer de nouveaux outils pour informer les agents en interne et moderniser intranet



Épanouissement de tous les êtres humains

L'engagement de la commune face aux préoccupations de ses habitants



Ressources et pratiques au sein des services municipaux

Cap sur l'égalité pour tous

OBJECTIFS : la commune souhaite réduire les inégalités professionnelles

Rapport sur la situation en matière d'égalité entre les femmes et les hommes

La commune de Corbeil-Essonnes a rédigé son premier rapport relatif à la situation en matière d'égalité entre les femmes et les hommes en 2016 qui situe l'action de la commune de Corbeil-Essonnes et de ses politiques publiques mises en œuvre en 2015.

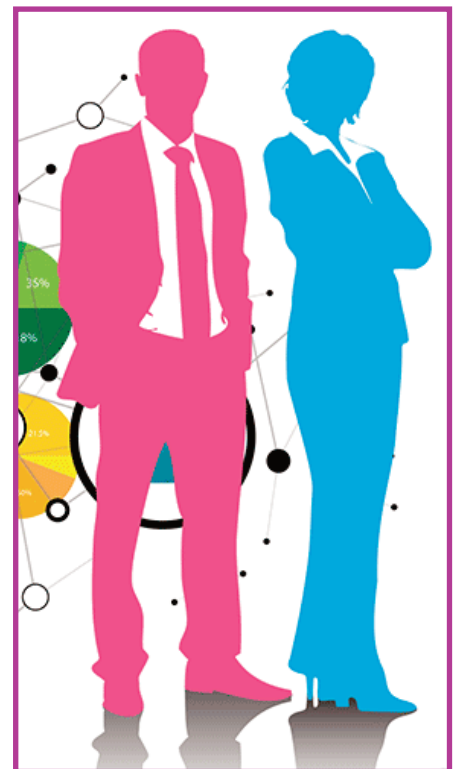
Ce document comporte une analyse de la situation économique et sociale en matière d'inégalités entre les femmes et les hommes dans la commune, à partir d'un diagnostic fondé sur les interventions relevant de compétence de Corbeil-Essonnes et sur les données des bénéficiaires des politiques de la commune. Il a pour objectif d'assurer l'égalité professionnelle en réduisant les inégalités. Ce rapport doit être inséré au bilan social et présenté devant le comité technique.

De manière générale, ce rapport, qui met en lumière une répartition entre les femmes et les hommes, est assez hétérogène et ce, quels que soient les catégories ou les statuts des agents recrutés sur des emplois permanents. Corbeil-Essonnes se satisfait de constater que pour l'année 2017, les femmes sont majoritaires et largement représentées en règle générale.

Aide à l'embauche et au maintien des travailleurs handicapés

L'emploi demeure une priorité essentielle pour les personnes handicapées. L'implication de la commune, en sa qualité d'employeur, est primordiale pour que cette demande trouve sa pleine traduction dans la collectivité et que celle-ci favorise l'insertion et le maintien dans l'emploi des travailleurs handicapés dans le secteur public.

Très attentif à cela, la commune porte un intérêt particulier à la cause du handicap aussi bien à l'échelle de son personnel communal qu'à l'échelle de ses habitants.





Épanouissement de tous les êtres humains

L'engagement de la commune face aux préoccupations de ses habitants

Ressources et pratiques au sein des services municipaux

De ce fait, l'intégration des travailleurs handicapés est parfaitement respectée par la commune qui a mis en place une politique d'accompagnement administratif pour ses agents. Elle se traduit par une communication en direction des agents en situation de handicap pour leur permettre d'obtenir la reconnaissance de la qualité de travailleur handicapé (RQTH).

Il est à noter que la commune n'est pas soumise à la contribution au fonds d'insertion pour les handicapés de la fonction publique (FIPHFP) destinée aux employeurs publics qui n'atteignent pas le taux légal d'employés reconnus en situation de handicap.

LES INDICATEURS

- **Le forum emploi handicap organisée depuis 3 ans dans la commune**
- **La mission handicap au sein des services municipaux**

LES CHIFFRES CLÉS

Sources, direction des ressources humaines

La déclaration 2017 de la commune relative à l'emploi des travailleurs handicapés fait ressortir un taux d'emploi de 6,99 %

ET DEMAIN ?

- **Accompagner la mise en place de nouveaux dispositifs en faveur de l'égalité professionnelle**
- **Favoriser la reconnaissance de la qualité de travailleur handicapé au sein des services municipaux**



Transition vers une économie circulaire

QUELS ENJEUX ?

- - Construire une ville durable qui participe à l'évolution des modes de production et de consommation en encourageant l'intégration des facteurs environnementaux, sociaux et humains au cœur des stratégies et des pratiques des acteurs du territoire.
- - Construire une ville durable qui accueille les mobilisations et soutient les initiatives en faveur d'autres économies.



Transition vers une économie circulaire

L'engagement de la commune vers un système économique durable



Vers une économie circulaire

Actions en faveur des circuits courts, du tri sélectif et de la lutte contre le gaspillage alimentaire

OBJECTIFS : la commune impose à ses partenaires de participer à la lutte contre le gaspillage, à l'application du tri sélectif.

Dans le cadre des délégations de services publics et des marchés publics, la commune veille à collaborer avec des entreprises soucieuses de mener des actions en faveur de la réduction de l'impact carbone. En ce sens, le cahier des charges de la délégation de service public de la restauration scolaire, gérée par la société SODEXO, impose au délégataire un engagement de 30 % sur les légumes, les fruits et l'approvisionnement en pain, en approvisionnement local.

SODEXO a également pour obligation d'utiliser des papiers et des barquettes jetables recyclables mais aussi des produits d'entretien et lessiviels éco-labellisés Atout Vert. Une sensibilisation aux éco-gestes exige des doseurs automatiques pour les produits d'entretien, la réduction des emballages.

Grâce à l'opération « moins de miettes » à laquelle participe la commune, les produits non consommés par les élèves font l'objet de dons de repas à l'association « les Restos du Cœur ».



LES INDICATEURS

- **Toutes les cantines scolaires mobilisées pour la lutte contre le gaspillage**
- **Actions de sensibilisation des personnels, enseignants, familles et élèves**

ET DEMAIN ?

- **Développement de nouvelles actions pédagogiques liées au gaspillage alimentaire**
- **Promouvoir les actions associatives et en informer les familles**

LES CHIFFRES CLÉS

Sources, direction des affaires scolaires

22 sites de restauration



Transition vers une économie circulaire

L'engagement de la commune vers un système économique durable



Vers une économie circulaire

La fabrique à neuf

OBJECTIFS : la commune encourage les porteurs de projets économique et solidaire qui participent au dynamisme économique local. Dans cet esprit, la commune soutient l'association La fabrique à neuf, une ressourcerie pleinement orientée vers la gestion économique du traitement et de la collecte d'objets issus d'encombrants récupérés ou déposés par les habitants.

Cette association incite les Corbeil-Essonnois à porter un autre regard sur le déchet en valorisant sa fonction de ressource permettant ainsi de préserver les ressources en matière première, tout en évitant l'enfouissement ou l'incinération des encombrants.

La fabrique à neuf est partisane de l'aphorisme « Rien ne se perd, rien ne se crée, tout se transforme ». L'association pratique donc le upcycling qui se définit comme l'art de donner une seconde vie à des matériaux récupérés ou à des produits de tous ordres devenus sans usage, mais jamais sans valeur. Elle souhaite initier cette pratique, les Corbeil-Essonnois étant désireux de réduire l'impact des modes de vie sur l'environnement et de s'interroger sur une gestion du « Déchet » plus raisonnée.



LES INDICATEURS

- **Une fréquentation en hausse des sites de La fabrique à neuf**
- **Mise en place d'ateliers en faveur du traitement et de la collecte d'objets**

LES CHIFFRES CLÉS

Sources, direction des affaires sociales

1 ressourcerie et **1** boutique de vente en centre ville

ET DEMAIN ?

- **Poursuivre les actions municipales en faveur de l'économie sociale et solidaire**
- **Développer le réseau de récupération des objets**



Transition vers une économie circulaire

L'engagement de la commune vers un système économique durable



Vers une économie circulaire

Village Nanoub :

“Nous allons nous faire du bien “

OBJECTIFS : les habitants doivent être conscientisés à la démarche de l'éco-consommation, compatible avec le développement durable et la gestion rationnelle des ressources naturelles tout en veillant au respect des droits des consommateurs, à savoir la qualité et la sécurité des produits ainsi que leur disponibilité sur le marché.

La commune a choisi d'être partie prenante dans l'organisation par la Maison de la jeunesse et de la culture (MJC), du village Nanoub. Cet évènement est l'occasion pour ces acteurs qu'ils soient associatifs, entrepreneuriaux ou institutionnels de présenter les actions qu'ils mènent au quotidien afin de sensibiliser les habitants aux enjeux d'une économie responsable et de leur permettre de mieux connaître les projets de territoires et les actions concrètes qui existent au niveau local.

Gratuit et ouvert à tous, le village Nanoub propose des stands de sensibilisation et d'information sur le partage, le vivre-ensemble, l'économie circulaire, l'environnement, la prévention des déchets, la santé et la solidarité internationale.

Sur le village, les échanges se réalisent en « Nanoub », cette monnaie circule de stands en stands, il est possible de gagner ou dépenser des Nanoubs. Un stand dédié au « Nanoub » permet aux visiteurs d'obtenir des informations sur la circulation du Nanoub sur le site, d'en savoir plus sur les monnaies complémentaires mais également de découvrir une initiative citoyenne de mise en place d'une monnaie locale complémentaire.

Par le biais de cette action, chacun peut en connaître davantage sur l'économie sociale et solidaire et amorcer un changement favorable au développement d'un schéma de croissance durable, humaine, solidaire, et responsable, facteur de cohésion sociale et concrétise une autre culture d'entreprendre et de vivre son quotidien.



LES INDICATEURS

- **Soutien aux initiatives en matière de développement durable en partenariat avec le département de l'Essonne**

LES CHIFFRES CLÉS

Sources : rapport d'activité 2016/2017 de la MJC Fernand-Léger

- **Le village NANOUB a accueilli plus de 450 visiteurs**
- **23 stands participatifs, d'information et de sensibilisation**

ET DEMAIN ?

Poursuivre les actions municipales en faveur de l'économie sociale et solidaire

- **6^{ème} édition du village Nanoub - samedi 14 avril 2018 - De 14h**

à 18h. Parking des Moulins, le long de la place Galignani



Transition vers une économie circulaire

L'engagement de la commune vers un système économique durable



Politique durable en faveur de la gestion et de la valorisation des déchets

Bornes d'apports volontaires

OBJECTIFS : la commune plaide en faveur du développement de l'apport volontaire et mise sur une offre de service favorisant l'acte de tri.

La commune est un espace commun à préserver et à respecter. Une attention particulière est donc portée au recyclage des déchets et au tri sélectif. Raison pour laquelle la commune, en faisant appel à l'agglomération Grand Paris Sud Seine Essonne Sénart et au SIREDOM, met à la disposition des usagers un réseau de contenants répartis sur tout le territoire et desservant l'ensemble de la population, les bornes d'apport volontaire.

Corbeil-Essonnes a donc veillé à ce que le SIREDOM maille correctement le territoire par un réseau d'une densité suffisante. Chaque habitant devant bénéficier de la possibilité de pouvoir apporter ses emballages recyclables sans être une contrainte.

Pour une utilisation optimale de ces bornes d'apport volontaire, le SIREDOM a remplacé en 2017 l'ensemble des bornes à verre aériennes de Corbeil-Essonnes. Ces renouvellements ont été effectués en lieu et place des anciennes bornes.

ET DEMAIN ?

- Des plateformes semi-enterrées d'apport volontaire pour le verre mais également pour les papiers et les emballages sont en cours d'installation sur la commune.
- Poursuivre la sensibilisation au tri sélectif auprès des habitants avec les partenaires de la commune

LES INDICATEURS

- Seuls **67 %** des déchets ménagers sont recyclés
- Emballage papiers : **1 passage par semaine**
- Verre : **1 passage toutes les 2 semaines**
- Déchets verts : **1 ramassage par semaine de mars à décembre**

LES CHIFFRES CLÉS

Sources, direction des services techniques

- En mai 2017, remplacement des **120** bornes à verre du territoire communal.
- Collecte de verre en moyenne tous les 15 jours.
- 9 bornes à journaux magazines desservent les habitants non dotés en collecte sélective. Elles sont collectées en moyenne une fois par mois.
- **50** bornes à vêtements sont mises à disposition des Corbeil-Essonnois. Elles sont collectées à la demande.



Transition vers une économie circulaire

L'engagement de la commune vers un système économique durable



Politique durable en faveur de la gestion et de la valorisation des déchets

Déchetterie

OBJECTIFS : chacun a son rôle à jouer pour respecter l'environnement et maintenir un cadre de vie agréable pour l'ensemble des Corbeil-Essonnois et par là même contribuer également au respect des règles d'hygiène.

La commune incite ses habitants et riverains à faire preuve de civisme, en respectant le travail des agents de la propreté urbaine, d'autant plus que la commune possède un éco-centre.

Située rue Emile-Zola, cette déchetterie est accessible gratuitement pour les détenteurs de la carte disponible au centre administratif, sur simple présentation d'un justificatif de domicile de moins de trois mois. En parallèle, la commune lutte contre les dépôts d'encombrants en dehors des dates de ramassages et contre les dépôts de déchets non autorisés aux encombrants. De la sorte elle met à disposition de ses habitants un « calendrier de collecte des déchets » disponible auprès du centre administratif Darblay et des mairies annexes. De plus, la carte interactive des emplacements des collecteurs est consultable sur le site de la commune.

En plus de ces collectes conventionnelles, des filières locales de récupération des matériaux sont mises à disposition des habitants, par des associations locales.

Ainsi, il est possible de repérer aisément les jours de ramassage et, en fonction des déchets, des points de collecte, celles en apport volontaire et les adresses et horaires des déchetteries du secteur.

Toutefois, les actions municipales ne peuvent être efficaces que si, de leur côté, les habitants, les nouveaux citoyens mais aussi les usagers utilisent le matériel mis à leur disposition pour jeter leurs déchets et prennent conscience que la commune est un espace commun à préserver et à respecter.



LES INDICATEURS

- **109** dépôts sauvages recensés sur la commune à ce jour
- **500** tonnes de déchets par an issus du balayage des voies publiques
- **Ordures ménagères : ramassage 2 jours par semaine**

ET DEMAIN ?

- **Répondre à l'attente des usagers en offrant un nouveau service adapté aux contraintes horaires des personnes**
- **Accompagner les changements de pratiques des Corbeil-Essonnois en matière de gestion des déchets**
- **Poursuivre les opérations de lutte contre les dépôts sauvages**



Transition vers une économie circulaire

L'engagement de la commune vers un système économique durable



Politique durable en faveur de la gestion et de la valorisation des déchets

Essonne verte

Essonne propre (EVEP)

OBJECTIFS : sensibiliser les habitants et les écoles à la protection de l'environnement et du cadre de vie.

Chaque printemps, la commune de Corbeil-Essonnes contribue à l'opération Essonne verte - Essonne propre. Cette manifestation vise à développer le sens de l'éco-citoyenneté chez les Essonnais en les associant directement à des actions concrètes sur le terrain.

Il s'agit de mobiliser le plus grand nombre d'acteurs locaux par des actions éducatives et des opérations de valorisation des milieux naturels : chantiers de bénévoles, sorties nature, ateliers, expositions, salons... Tous les ans, ce sont ainsi près de 150 opérations qui sont organisées sur l'ensemble du territoire départemental dont une à Corbeil-Essonnes menée par le collectif « Le Cirque de l'Essonne à cœur » dans le quartier de Robinson.

Ce collectif propose avec l'aide de la commune, de nombreuses animations telles que des ateliers du sol, des jeux en bois, des promenades à dos de poneys pour les plus jeunes, la découverte de la faune et de la flore, le monde des abeilles, le tri des déchets ménagers et la valorisation et création d'objets pour leur donner une seconde vie.

Le cirque de l'Essonne a, en 2017, été le théâtre de nombreuses manifestations en faveur de la défense de l'environnement, notamment avec l'organisation du concours du soleil, dans le cadre de la fête de la nature.



LES INDICATEURS

- **112 communes ont accueilli au moins une manifestation de sensibilisation ou de ramassage**
- **150 tonnes de déchets collectés par des Essonnais**

ET DEMAIN ?

- **Maintenir des événements susceptibles de sensibiliser le public à la préservation du Cirque de l'Essonne**
- **Mise en place de la convention de complète réhabilitation du Cirque de l'Essonne avec les partenaires institutionnels**
- **Développer des actions dans d'autres secteurs de la ville**

LES CHIFFRES CLÉS

Sources, collectif « le Cirque de l'Essonne à Coeur » en 2017

- **750 visiteurs Essonnais et Seine-et-Marnais**



Transition vers une économie circulaire

L'engagement de la commune vers un système économique durable



Ressources et pratiques au sein des services municipaux

Maintien d'une gamme de produits verts

OBJECTIFS : la commune favorise l'introduction de critères liés au développement durable dans ses achats publics (décret n° 2016-360 du 25 mars 2016 - articles 10 et 63).

Souhaitant éviter une mauvaise utilisation des ressources, Corbeil-Essonnes tente de se mettre au vert pour contribuer au développement durable.

Cela se formalise par l'intégration du papier recyclé dans la liste de commande de fournitures de bureau à destination des agents communaux.

En utilisant du papier bureautique fabriqué à partir de fibres renouvelables issues de forêts certifiées et/ou contrôlées et dont la production est sans chlore élémentaire (ECF) sur sites certifiés ISO 9001 et 14001, Corbeil-Essonnes est en parfait accord avec la loi de transition énergétique pour la croissance verte qui impose depuis le 1er janvier 2017, l'utilisation d'au moins 25 % de papier recyclé.

L'utilisation de ce type de papier 100 % recyclé s'est généralisée dans l'ensemble des services municipaux ainsi que dans les écoles maternelles et élémentaires. Ce mode opératoire représente un avantage économique et écologique indéniable puisque le papier recyclé est moins coûteux et rend disponible davantage de bois pour la filière énergétique.



LES CHIFFRES CLÉS

Sources service achats

- 17,39% de baisse d'utilisation de papier dans les services municipaux entre 2016 et 2017

LES INDICATEURS

- La commune de Corbeil-Essonnes doit s'acquitter annuellement de la contribution sur les tonnages de papier émis auprès d'Écofolio. Cette éco-contribution participe au financement de la fin de vie des produits papier et à leur recyclage



Transition vers une économie circulaire

L'engagement de la commune vers un système économique durable



Ressources et pratiques au sein des services municipaux

Sensibilisation des agents aux gestes écoresponsables

OBJECTIFS : la commune mobilise son personnel et fait évoluer les comportements individuels au moyen de gestes simples

Corbeil-Essonnes organise la collecte de piles dans les services

La commune a mis à disposition de sa population et de ses agents des bornes de collecte de piles et petites batteries. Plusieurs points de collecte sont installés notamment à l'accueil du centre administratif Darblay et au centre technique municipal.

Les agents ont également la possibilité de se procurer des cubes à piles comme outils de regroupement. Une fois le petit collecteur plein, il suffit simplement d'aller le vider dans l'un des points de collecte principaux. La commune se satisfait du succès de cette opération auprès de son personnel municipal car, au-delà de la simple volonté de limiter les impacts sur l'environnement et tout risque de pollution, la valorisation des piles et des petites batteries représente de véritables enjeux.

Son recyclage permet d'éviter de gaspiller des ressources naturelles rares ou présentes en quantités limitées dans la nature comme le fer, le zinc et le nickel, de produire, après recyclage, des alliages et des métaux à valeur ajoutée (acier, zinc, cobalt, plomb, cadmium) qui seront utilisés dans de nombreuses industries et d'éviter d'introduire dans les ordures ménagères (destinées à l'élimination par incinération) des traces de métaux lourds contenus dans certains types de piles ou batteries.

Tous les types de piles y compris rechargeables peuvent être déposés dans les bornes de collecte ainsi que les petites batteries présentes dans les petits appareils électriques (téléphone et ordinateur portable, caméra, calculatrice...).

La commune de Corbeil-Essonnes poursuit auprès de son personnel et de ses administrés la collecte des piles et petites batteries par l'intermédiaire de la déchetterie située au 14 rue Emile-Zola.



LES INDICATEURS

- **4 points d'apports volontaires pour les agents**
- **1 borne de collecte installée à l'espace Charlotte-Ansart à disposition des seniors**





Transition vers une économie circulaire

L'engagement de la commune vers un système économique durable

Sensibilisation des agents aux gestes écoresponsables

Collecte de bouchons

Forte de son expérience avec la collecte de piles, la commune s'est lancée dans la collecte de bouchons en soutien à l'association « Les Bouchons d'Amour ». Cette association œuvre pour le ramassage et le recyclage de bouchons en faveur des handicapés et des enfants de Madagascar.

L'association récolte les bouchons de bouteilles en plastique (eau, lait, sodas...), qu'elle revend au prix du cours de la bourse à un recycleur. Cette somme sert à financer du matériel pour des personnes en situation de handicap (achat et entretien de fauteuils notamment), ainsi que, ponctuellement, des actions humanitaires en France comme à l'étranger, par exemple en faveur de l'association Handi'Chiens qui propose des chiens éduqués pour venir en aide aux personnes à mobilité réduite ou de la Fédération française handisport (achat de matériels pour des enfants en fauteuil).

Plusieurs bornes de collecte sont disponibles pour les agents. Elles sont situées au rez-de-chaussée du centre administratif Darblay, en face du service état-civil et à la cantine municipale, permettant de déposer les bouchons en plastique, en liège et capsules et canettes métalliques.

Une animation a eu lieu lors de la pause déjeuner afin de sensibiliser le personnel à ce geste de tri simple.



LES CHIFFRES CLÉS

Sources, www.bouchonsdamour.com - -

Le financement d'un fauteuil roulant nécessite entre 15 et 20 tonnes de bouchons

ET DEMAIN ?

- **Amorcer un partenariat avec l'association Illimi Da Bani dans le cadre de la collecte de cartouches d'imprimante usagées en vue d'apporter une aide éducative et sanitaire aux populations vulnérables du Niger**
- **Proposer des actions de communication interne pour favoriser la récupération des déchets**

CONCLUSION

Le présent rapport met en lumière la cohérence de la politique municipale engagée et donne à réfléchir sur l'impact des actions et des programmes menés dans le respect de l'esprit du développement durable.



Il est important de souligner la création de la communauté d'agglomération Grand Paris Sud Seine-Essonnes-Sénart qui a la charge d'axes politiques majeurs à l'échelon intercommunal (aménagement, habitat, environnement, maîtrise de l'énergie...) et qui travaille en complémentarité avec la commune de Corbeil-Essonnes dans la mise en œuvre de politiques en matières de développement durable.



Pour autant, il est essentiel de réaffirmer qu'il revient à la commune de Corbeil-Essonnes de continuer, voire renforcer sa dynamique en matière de développement durable au regard notamment d'un patrimoine conséquent et ancien et de la diversité des politiques publiques conduites en matière sociale, d'éducation, de culture, de sport.



Ainsi, ce premier bilan montre une véritable mise en œuvre des enjeux du développement durable sur le territoire de la commune de Corbeil-Essonnes par les services municipaux et les élus locaux : rénovation du patrimoine bâti de la commune, révision générale du plan local d'urbanisme et du règlement local de publicité, nouveaux aménagements de voirie, propreté urbaine et préservation des espaces naturels transforment son cadre de vie. En interne chaque service intègre ces nouveaux enjeux, avec le vœu sincère d'améliorer l'action publique. De plus, la commune garde une volonté très marquée de concerter les habitants, avec la réalisation de diagnostics partagés, le renfort de la démocratie participative, et l'accompagnement de projets portés par les habitants.



Le parti pris est d'intégrer très tôt les habitants, de partir des usages, afin de leur apporter des réponses au plus près de leurs attentes. Les institutions publiques, les acteurs économiques privés et la société civile au travers des associations sont invités à contribuer au partage des enjeux et des objectifs, pour créer une synergie d'actions sur le territoire communal.



On remarque que **les services municipaux, dans leur fonctionnement interne, intègrent de plus en plus cette thématique**, comme en témoignent les faits notables que sont les efforts de dématérialisation, les choix faits en matière d'informatique, de politique

CONCLUSION

d'achat ou encore les formations proposées aux agents. La diffusion des informations aux habitants privilégie les voies dématérialisées avec la mise en place d'une application mobile et le renforcement de la présence de la ville sur les réseaux sociaux. Cet axe sera développé dans les prochaines années.

La commune de Corbeil-Essonnes montre son implication et sa volonté en la matière en faisant le lien entre cohésion sociale et développement durable. De l'aide aux séniors, en passant par l'accompagnement des familles, sans oublier les plus petits dans les écoles, la prise en compte du développement durable se traduit par des actions de sensibilisation, de planification et d'organisation.

De fait, le développement durable présente des enjeux transversaux, qui croisent les différents services et métiers de la commune.

A terme, il est primordial de poursuivre cette coopération entre les services, afin d'apporter une réponse toujours complète à notre action publique. Il s'agit de viser une amélioration continue de la cohérence de l'action publique en faveur de la durabilité et du caractère soutenable du développement de la ville.

