

# IMAGINE CORBEIL - ESSONNES

Journal municipal  
Novembre 2022  
# 20

Paris-Gare-de-Lyon

**RER D**

CORBEIL-ESSONNES  
PARIS-GARE-DE-LYON  
**EN 31 MINUTES**

*Ensemble, c'est possible !*

Juvisy

Ris-Orangis  
Grand-Bourg  
Évry-Val-de-Seine

Corbeil-Essonnes

CORBEIL-ESSONNES



[www.corbeil-essonnes.fr](http://www.corbeil-essonnes.fr)

LA VILLE VOUS APPARTIENT !

SAMEDI 19 NOVEMBRE  
CORBEIL-ESSONNES

# MARCHE BLANCHE

EN HOMMAGE AUX VICTIMES  
DE HARCÈLEMENT SCOLAIRE

MARCHE BLANCHE ORGANISÉE  
PAR LE LYCÉE ROBERT DOISNEAU  
ET LE COLLECTIF PARENTS SÉNART

DÉPART  
À 13H30

AU LYCÉE  
ROBERT DOISNEAU  
89 AVENUE SERGE DASSAULT

ARRIVÉE  
DEVANT  
L'HÔTEL  
DE VILLE

ENSEMBLE  
ON EST  
PLUS  
FORT

STOP  
HARCÈLEMENT  
SCOLAIRE



## Corbeil-Essonnes à 31 minutes de Paris, c'est possible !



Réussir ensemble le pari que Corbeil-Essonnes devienne la ville à vivre pour toutes et tous passe par une véritable révolution de notre ligne D du RER. Cette question arrive en tête de vos exigences et vous avez bien raison. Comment est-ce possible que depuis le 17 septembre 1840, date de la création de la ligne Orléans-Corbeil-Essonnes-Paris, nos trains n'aient gagné en temps de trajet que quelques minutes ? Cette inégalité du service public ferroviaire est le résultat d'une inégalité politique dans le traitement des habitantes et habitants des territoires éloignés de Paris et de la petite couronne. Historiquement, les salariés relégués en grande couronne étaient bons pour aller travailler et faire tourner les entreprises et les services près de la capitale sans avoir le droit d'y vivre et sans que les politiques de l'époque ne se soucient de leurs conditions de transport. Cette époque est révolue. Notre responsabilité est tout à la fois de recréer de l'emploi dans nos territoires et de permettre à celles et ceux qui doivent se déplacer de le faire dans des conditions dignes et respectables.

Voilà pourquoi, sous la houlette de Jacques Picard, notre élu en charge de cette question, plusieurs maires et associations d'usagers proposent la création d'une nouvelle ligne mettant Corbeil-Essonnes à 31 minutes de Paris-Gare-de-Lyon. Oui, il s'agit bien d'une possibilité révolutionnaire pour les milliers de

Corbeil-Essonnoises et Corbeil-Essonnois, et d'usagers des communes voisines de se déplacer dans des conditions acceptables. Vous avez compris que cet objectif était une priorité municipale. Il ne sera atteint que grâce à une mobilisation de toutes et tous.

Corbeil-Essonnes est en passe de devenir la ville Essonnoise qui réussit la transition écologique, le développement économique et commercial, l'accueil de toutes les populations, quels que soient leurs revenus, la ville animée où il se passe toujours quelque chose, le territoire patrimonial et environnemental où il fait bon vivre. Elle mérite d'être reliée correctement à Paris et aux autres grandes villes. Vous êtes invités à venir donner votre avis le samedi 19 novembre prochain au deuxième Forum pour le RER D. Je sais pouvoir compter sur votre mobilisation.

Bruno PIRIOU  
Maire de Corbeil-Essonnes

*Vidèlement,  
Bruno PIRIOU.*



## Co-construire la transformation de la ville

En octobre, trois réunions publiques ont réuni plus de 250 Corbeil-Essonnois pour réfléchir et dessiner ensemble le futur centre-ville. Riverains et commerçants du centre-ville, commerçants du marché place du Comte Haymon, et habitants de la ville, chacun a pu s'exprimer les 18, 19 et 20 octobre.



### Hélio Novaxia la co-construction continue !

Plus de 80 Corbeil-Essonnois ont travaillé ensemble le 20 octobre dernier en atelier, pour dessiner la transformation et le devenir du site Hélio Novaxia.



### -> Imaginer ensemble le futur centre-ville

« Pour le site d'Hélio, j'aimerais beaucoup une aire de jeux, avec des balançoires, une cage à poules, des arbres pour avoir de l'ombre et les choux de Créteil comme tour ».

**Valentin Poumète** lors d'un des ateliers Hélio Novaxia



### <- Rénovation de la place et de la halle du marché, c'est parti !

Le 19 octobre, les commerçants du marché ont pu donner leur avis et échanger sur les travaux qui s'annoncent et la réorganisation temporaire du marché.



**Concert d'orgue**

Le 8 octobre en soirée, la cathédrale Saint-Spire a fait salle comble pour **le concert d'orgue exceptionnel qui fêtait la restauration de la soufflerie de l'instrument**. Pour l'occasion, l'Orchestre Baroque de l'Essonne, sous la direction de Patrick Cohën-Akenine, s'est joint aux organistes Gérard Sablier et Xavier Eustache. Un moment unique pour la ville de Corbeil-Essonnes et l'association Sauvegarde du Grand Orgue de Saint-Spire, en présence des représentants de la Région Île-de-France et Crédit Agricole d'Île-de-France Mécénat, partenaires financiers de cette rénovation.



**Centenaire du cercle des naturalistes**

À l'heure où les questions liées à notre environnement et la préservation de la biodiversité sont omniprésentes, passionnés et curieux ont célébré le centenaire de l'association du cercle des naturalistes de Corbeil-Essonnes et environs. Les 15 et 16 octobre, ces derniers ont pu **découvrir de nombreuses variétés de champignons qui peuplent nos milieux naturels**.



**Alzheimer Project**

Le 21 octobre, Angèle Baux Godard était à la médiathèque Chantemerle **pour changer notre regard sur la maladie d'Alzheimer** en explorant les tabous autour du vieillissement et de la mort.



## Formation Enquête

Depuis le 19 septembre et jusqu'au 25 mars 2023, l'INSEE réalise une enquête statistique sur la formation tout au long de la vie. Les foyers sélectionnés à Corbeil-Essonnes seront avertis par courrier du nom de l'enquêteur, qui sera muni d'une carte officielle. Les données récoltées au cours de l'entretien sont confidentielles, **votre collaboration est précieuse pour l'établissement des statistiques.**



## Santé Sonde d'ondes

L'agglomération Grand Paris Sud a fait installer des capteurs d'ondes électromagnétiques au **42 rue Chevalier à Corbeil-Essonnes** pour participer à l'observatoire de mesure des ondes. L'adresse est choisie pour sa proximité d'une antenne 5G et de bâtiments publics. **Les données sont consultables à l'adresse : <https://www.observatoiredesondes.com/fr/>**



## Scolaire Pour l'égalité les chances

Envie d'agir à Corbeil-Essonnes ? Avec l'Entraide Scolaire Amicale (E.S.A.), accompagnez un enfant ou un jeune en difficulté scolaire pour l'amener vers la réussite et l'autonomie : vous l'accompagnez dans sa scolarité, vous éveillez sa curiosité et vous aidez les parents à s'impliquer. La mission : un benévole, un enfant ou un jeune à son domicile, une fois par semaine. **Lycéens, étudiants, actifs, retraités, rejoignez l'antenne E.S.A. de Corbeil-Essonnes. Informations au 06 08 30 57 49**



## ONF La chasse est ouverte

L'ouverture de la chasse en forêt de Sénart est programmée **le jeudi 10 novembre 2022** et se déroulera durant les 13 jeudis de la saison 2022-2023. Pour la sécurité de tous les usagers, l'office National des Forêts encadre directement les activités de chasse. L'ONF invite chacun, randonneurs, promeneurs, chasseurs, cavaliers et cyclistes à être attentif à la signalisation mise en place les jours de chasse. Information sur le site, surveillez les zones concernées avec l'application MELCKONE, disponible sur l'App Store et Google Play.



## Spectacle Des souvenirs au concert

Pour dissiper la brume d'une mémoire perdue, des êtres imaginaires vont recréer des souvenirs inspirés de musique. Venez nombreux au concert « Souvenirs », écrit par Maud Garbarini et réalisé par les élèves de sa classe du conservatoire Claude Debussy **le samedi 26 novembre à 16h à la médiathèque Chantemerle. Gratuit sur réservation, renseignements et réservations : 01 64 96 78 49**



## Solidarité Vente caritative

L'association SESAAM, organise en collaboration avec la Société d'art, une vente caritative d'œuvres pour l'association Action Jeunesse Enfance Madagascar (AJEM). Elle aura lieu **le 12 novembre à la MJC Fernand-Léger de Corbeil-Essonnes, de 10h à 18h**. L'intégralité des bénéfices réalisés sera reversée à l'association AJEM qui aide à la scolarisation, aux études et au logement d'enfants et de jeunes malgaches, y compris ceux en situation de handicap.

## Histoire Corbeil-Essonnes / ville industrielle

Avec ses « Grands Moulins » à la confluence de la Seine et de l'Essonne, et ses usines au cœur du centre-ville, Corbeil-Essonnes offre l'image d'une cité profondément marquée par son passé industriel. L'office de Tourisme Grand Paris Sud vous invite à découvrir l'histoire moderne de Corbeil-Essonnes étroitement associée à celle du monde ouvrier et des activités qui s'y sont implantées à partir du XVI<sup>e</sup> siècle. Des premiers moulins à eau aux ordinateurs d'IBM, ce parcours vous entraîne dans le cœur battant de la ville ! **Jeudi 3 novembre** à 15h, gratuit jusqu'à 7 ans, 2 € pour les 7 à 16 ans, 3 € pour les plus de 16 ans. **Renseignements : Tél. 07.64.67.91.11 [visite.gps@gmail.com](mailto:visite.gps@gmail.com). Réservations obligatoires : <https://tourisme-grandparissud.com/>**



## Santé Pour une vision claire

Dans le cadre de la campagne nationale « Agissons ensemble contre la myopie », les 1<sup>ères</sup> journées nationales d'information et de dépistage de la myopie auront lieu du 21 au 25 novembre prochains. Le but du dispositif est d'informer et de dépister le plus tôt possible des troubles de la réfraction chez les enfants, les adolescents et les jeunes adultes. Plusieurs sites participent à l'opération à Paris, **pour trouver un centre de dépistage, rendez-vous sur <https://ensemblecontrelamyopie.fr/journees-de-depistage-de-la-myopie/centres-de-depistage-partenaires/>**

## Culture Lire à Étioles

L'association des lecteurs Étioillais, en partenariat avec la Librairie Papeterie Carterie Chauvelin de Corbeil-Essonnes, la ville d'Étioles et Grand Paris Sud, organise le 13<sup>e</sup> salon « Lire à Étioles ». Bibliophiles novices ou avertis, rendez-vous le **19 novembre à la Maison des Arts Martiaux BUDOKAN, sur la Route de Jarcy, à partir de 14h**, pour rencontrer la trentaine d'auteurs réunis pour l'occasion.



## Prévention Contre le harcèlement scolaire

La prévention est le maître mot de la **journée nationale de lutte contre le harcèlement scolaire du 10 novembre 2022**. Ce jour-là, élèves et professeurs du lycée Robert-Doisneau seront invités à s'habiller en vert, la couleur de lutte contre le harcèlement. La semaine suivante, la ville organise plusieurs moments forts : **le 17 novembre**, le banc de l'amitié sera inauguré à l'école Pablo-Picasso, **le 18 novembre** à partir de 18h, la MJC Fernand-Léger abritera une soirée d'exposition de photos, dessins et témoignages. Enfin, nous vous attendons nombreux **le 19 novembre à 13h30** au lycée Doisneau pour le départ de la **marche blanche** qui rejoindra l'Hôtel de Ville.



## Secrets de jardins Inscription à l'édition 2023

**VOUS AVEZ UN JARDIN ?** Classique, élaboré, avec une spécificité botanique, un entretien particulier, ou encore un savoir-faire avec le végétal, vous souhaitez faire partager votre fierté et votre plaisir de jardinier ? Rien de plus simple... Posez votre candidature pour ouvrir votre jardin à la visite du public lors de la manifestation « **Secrets de jardins** » initiée depuis plusieurs années par l'association Jardiniers en Essonne et à laquelle la ville s'associe pour la **prochaine édition qui aura lieu les 3 et 4 juin 2023**. Un comité de sélection de la ville et de l'association Jardiniers en Essonne prendra contact avec vous pour visiter votre jardin, préciser la démarche et ses critères afin de pouvoir confirmer votre participation à la manifestation.

**POUR VOUS INSCRIRE, DEUX SOLUTIONS :** Remplissez le formulaire en ligne ou téléchargez le bulletin d'inscription sur le site de la ville et envoyez-le par mail à **[culture@mairie-corbeil-essonnes.fr](mailto:culture@mairie-corbeil-essonnes.fr)**. Suivez le lien du QR code



# RER D

## CORBEIL-ESSONNES PARIS-GARE-DE-LYON EN 31 MINUTES

*Ensemble, c'est possible !*

À l'heure du réchauffement climatique où la **sobriété énergétique** et la **diminution de l'empreinte carbone** sont les maîtres mots, **tout le monde s'accorde pour développer les transports en commun en général et le transport ferroviaire en particulier.**

**Pourtant, depuis plusieurs années, Corbeil-Essonnes souffre de la détérioration de sa ligne du RER D.** Aux incidents, pannes sur le matériel, défaut d'alimentation, signaux d'alarme, obstacles sur les voies... s'est ajouté un rallongement de la durée de transport vers Paris. Rappelons que cette ligne est à la fois la première ligne de RER par sa longueur, 194 km et une des lignes la plus fréquentée de France avec 615 000 voyageurs et 466 trains par jour. **Nous avons à maintes reprises alerté les pouvoirs publics et l'organisme Île-de-France mobilité (IDFM l'Autorité Organisatrice) sur cet état de fait sans être entendu.** On nous rétorquait que cela était « techniquement » impossible.

**Le 10 avril 2021**, en plein confinement, notre commune accueillait les associations d'usagers pour organiser un premier forum du RER D. **Fort de cette mobilisation citoyenne, aidé par 5 autres communes concernées – Ballancourt-sur-Essonne, Étiolles, Le Malesherbois, Ris-Orangis et Soisy-sur-Seine,** nous avons décidé de **commanditer une étude indépendante auprès de l'une des meilleures agences indépendantes, l'Agence SMA,** pour savoir s'il était techniquement possible de mettre en œuvre des lignes directes vers Paris. **Les résultats de cette étude démontrent que nous pourrions avoir toutes les demi-heures, depuis Corbeil-Essonnes, des trains rejoignant la Gare de Lyon en 31 minutes.** Il s'agit là d'un changement majeur qui en plus d'améliorer considérablement la vie de nos concitoyens, pourrait apporter un attrait considérable à notre commune. Quand les collectivités et les associations d'usagers se mêlent du service public, celui-ci peut progresser. Il appartient maintenant à la SNCF de se saisir des propositions issues d'une contre-expertise citoyenne.

# Faisons enfin bouger les lignes

**Du premier trajet jusqu'aux années 60, la durée du voyage de Paris à Corbeil-Essonnes n'a pas cessé de se raccourcir puis la tendance s'est inversée, justifiant que les élus de la ville se saisissent de la question. L'investissement actif de Corbeil-Essonnes dans le débat sur l'amélioration du RER D pourrait porter ses fruits. Aux dernières semaines de la concertation sur la nouvelle desserte, les propositions des communes et des associations sont au centre des débats.**

**CORBEIL-ESSONNES PARIS, DEPUIS 1840**  
Aux balbutiements du chemin de fer français, la ligne Paris-Corbeil fut inaugurée le 17 septembre 1840.

Elle est la concrétisation d'un projet datant de 1834 de messieurs Lemoyne et Delchet, deux négociants en grain. Le tracé original prévoyait de relier Paris à Pithiviers en passant par Juvisy, Corbeil et Malesherbes. Une desserte à Corbeil avait tout son intérêt pour alimenter ses moulins en grain de la Beauce et rejoindre la capitale en limitant les transports par voie d'eau.

Il est rapporté dans les archives que le trajet inaugural dura trois quarts d'heure, soit un peu moins qu'actuellement.

Le développement et l'amélioration des chemins de fer aidant, dans les années 70, les voyageurs partant de Corbeil-Essonnes arrivaient à Paris en une trentaine de minutes.

Avec les progrès technologiques des dernières décennies, l'on s'attendrait, 50 ans plus tard, à ce que les temps de transport progressent eux aussi.

À l'inverse, notre commune semble s'éloigner de Paris. Les Corbeil-Essonnois qui s'entassent chaque jour dans le train méritent mieux. La refonte du schéma directeur du RER D est l'occasion de remanier toute la desserte en profondeur. Le 10 avril 2021 se tenait à Corbeil-Essonnes le forum virtuel du RER D. En plein Covid, vous aviez été plus de 400 à vous connecter. **De ces échanges est né un livre blanc reprenant les propositions des communes, des usagers et des associations de voyageurs, constituant ainsi une contre-expertise citoyenne.**

Depuis le mois de janvier 2022, Île-de-France Mobilités (IDFM) a lancé une procédure de concertation à propos de la « revoyure » du schéma directeur du RER D. Les propositions du livre blanc ont été inscrites comme objet d'étude dans le déroulé des discussions. **Preuve d'un engagement concret et soutenu, six villes, à l'initiative de Corbeil-Essonnes, ont mandaté un cabinet d'étude indépendant pour démontrer à IDFM et à la SNCF que l'application des propositions issues des concertations citoyennes est possible, avec un impact limité sur les autres lignes.**

Entre fin 2022 et début 2023, un comité de ligne d'IDFM présentera les propositions d'amélioration pour le RER D à la SNCF. Avant cette date, notre pétition doit récolter un maximum de signatures (suivez le lien du QR code p13).

**La ligne S, projet phare du livre blanc, permettrait le retour de trains semi-directs**

## PRIORISATION SUR LE TEMPS DE TRAJET ET LES TRAINS SEMI-DIRECTS

En vertu de la « tyrannie de la robustesse », l'équilibre entre qualité de service, temps de trajet et ponctualité a été tordu au profit de la ponctualité. En effet, le contrat IDFM (STIF)/SNCF prévoit des pénalités en cas de baisse de cette dernière. Comme si elle était le seul critère d'évaluation de la qualité du service alors que la fatigue de l'utilisateur est directement liée au nombre d'arrêts et au temps de trajet. **Aujourd'hui, il est demandé à la SNCF et à IDFM de modifier leur approche des heures creuses et d'étudier une desserte radicalement différente de 5h à 7h, de 9h30 à 16h et en soirée à partir de 19h en intégrant des trains semi-directs ou directs Corbeil-Essonnes et la ligne S.** Cette approche serait susceptible d'apporter

une amélioration notable du temps de trajet pour un nombre important d'usagers. L'étude indépendante montre qu'un trajet d'environ 31 minutes de Corbeil-Essonnes à Gare de Lyon et qu'introduire deux trains directs par heure de Juvisy à Paris en heure de pointe est possible.

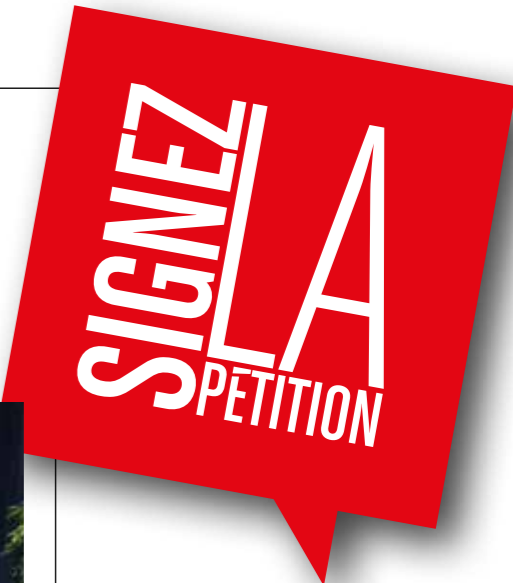
**SOYONS MOBILISÉS**  
Pour l'instant, les propositions d'IDFM et de la SNCF semblent manquer singulièrement d'ambition. La municipalité de Corbeil-Essonnes souhaite qu'IDFM situe clairement les objectifs à atteindre. Nos communes et nos populations sont mobilisées et en attente. Ne ratez pas ce rendez-vous du schéma directeur.

## FORUM DU RER D SUD, LE RETOUR Rendez-vous le 19 novembre à Ris-Orangis



**Le deuxième Forum du RER D Sud se tiendra le 19 novembre 2022 de 14h30 à 17h à Ris-Orangis.** Ce grand rendez-vous pour l'amélioration du RER D, réunira les diverses parties du débat. Les communes exposeront publiquement les résultats de l'étude SMA, IDFM partagera l'état d'avancement de leurs travaux sur le chemin directeur, Stéphane

Beudet présentera l'état des transports franciliens. Des députés, des sénateurs, des maires de la région, les présidents des intercommunalités concernées et plusieurs associations de voyageurs seront conviés pour réfléchir ensemble aux leviers d'action pour améliorer le RER D.



**Renforcez le poids de nos propositions en signant massivement la pétition avant fin 2022 en flashant ce QRcode.**

TABLEAU DE PRIX DES PLACES, DE LA DISTANCE À PARCOURIR et de la Durée approximative du parcours, de chacune des Stations à toutes les Stations.

Lignes	PRIX DES PLACES.			Longueur de chaque tronçon en kilomètres (au 1/1000 m).	Durée approximative du trajet en heures (au 1/1000 m).
	1 <sup>re</sup>	2 <sup>e</sup>	3 <sup>e</sup>		
De Paris à Choisy-le-Roi	0. 60	0. 45	0. 30	1 1/4	9
De Paris à Ablon	1. 25	1. 10	0. 80	2 1/2	17
De Paris à Athis-Mons	1. 75	1. 50	1. 00	3 3/4	25
De Paris à Châtillon	1. 75	1. 40	1. 10	4 1/4	30
De Paris à Ris	2. 00	1. 60	1. 25	5 1/4	37
De Paris à Evry	2. 50	2. 00	1. 45	7	49
De Paris à Corbeil	2. 20	2. 00	1. 50	7 3/4	56
De Corbeil à Ablon	0. 60	0. 45	0. 30	1 1/4	9
De Corbeil à Athis-Mons	0. 75	0. 55	0. 35	1 3/4	12
De Corbeil à Châtillon	1. 10	0. 80	0. 60	2 3/4	19
De Corbeil à Ris	1. 30	1. 00	0. 75	3 1/2	21
De Corbeil à Evry	1. 75	1. 35	0. 95	4 1/2	30
De Corbeil à Paris	2. 00	1. 50	1. 10	5 1/4	37
De Châtillon à Paris	0. 60	0. 45	0. 30	1 1/2	10
De Ris à Paris	1. 00	0. 75	0. 50	2 1/4	16
De Evry à Paris	1. 50	1. 10	0. 80	3 1/4	25
De Corbeil à Paris	1. 50	1. 10	0. 80	4	28
De Châtillon à Paris	0. 60	0. 45	0. 30	1	7
De Ris à Paris	0. 75	0. 55	0. 35	1 1/4	12
De Evry à Paris	1. 25	0. 90	0. 60	2 3/4	19
De Corbeil à Paris	1. 50	1. 15	0. 80	3 1/2	21
De Corbeil à Ablon	0. 60	0. 45	0. 30	3/4	5
De Corbeil à Athis-Mons	0. 70	0. 55	0. 35	1 1/4	12
De Corbeil à Châtillon	1. 00	0. 70	0. 50	1 1/2	17
De Corbeil à Ris	1. 00	0. 70	0. 50	2	17
De Corbeil à Evry	1. 40	1. 00	0. 70	2 3/4	21
De Corbeil à Paris	1. 70	1. 30	0. 90	3 1/4	28
De Corbeil à Paris	0. 60	0. 45	0. 30	3/4	5

INTERVIEW

# Une association d'usagers qui pèse



Jacques Vandeputte  
Président de l'association  
RER D Val de Seine.

C'était en 2017, l'annonce du Service Annuel 2019 (SA 2019) tombe tel un couperet. Dans quelques mois, les trains qui passent par la vallée de la Seine seraient rendus terminus à Juvisy. Les quelques 35 000 voyageurs concernés par ce changement ne sont pas d'accord. Ils manifestent et signent une pétition, rien n'y fait.

Décidés à défendre la qualité de service du RER D qui impacte directement leur qualité de vie, ils forment l'association RER D Val de Seine. Un nouveau Forum du RER D sud se prépare pour le 19 novembre à Ris-Orangis, nous sommes donc allés à la rencontre de Jacques Vandeputte pour en savoir un peu plus sur ses enjeux.

## Comment est née l'idée de la ligne S ?

C'est l'une de nos préconisations du Forum RER D de Corbeil-Essonnes en avril 2021. À la mise en place du SA 2019, la SNCF a aussi acheté des trains qui sont cantonnés aux quais province et gare de Lyon. La seule proposition qui éviterait de tout remettre en cause serait la création d'une nouvelle ligne Transilien, la S entre Malesherbes et Paris. Elle ramènerait Corbeil-Essonnes à 30 minutes de Paris, ce qui était la situation il y a 40 ans.

## Comment votre association contribue-t-elle à améliorer le RER D ?

Le projet de révision du schéma directeur, c'est déjà une de nos victoires. C'est nous qui avons demandé à être impliqués avec les élus et les autres associations. C'est aussi grâce à nous que IDFM a repris la main sur le projet. Jusque-là, elle se contentait de valider ce que faisait la SNCF. Le souci, c'est que c'est la SNCF qui détient l'expertise et qu'il lui est facile d'opposer des arguments techniques à nos demandes.

## D'où l'intérêt d'avoir mandaté un cabinet d'étude ?

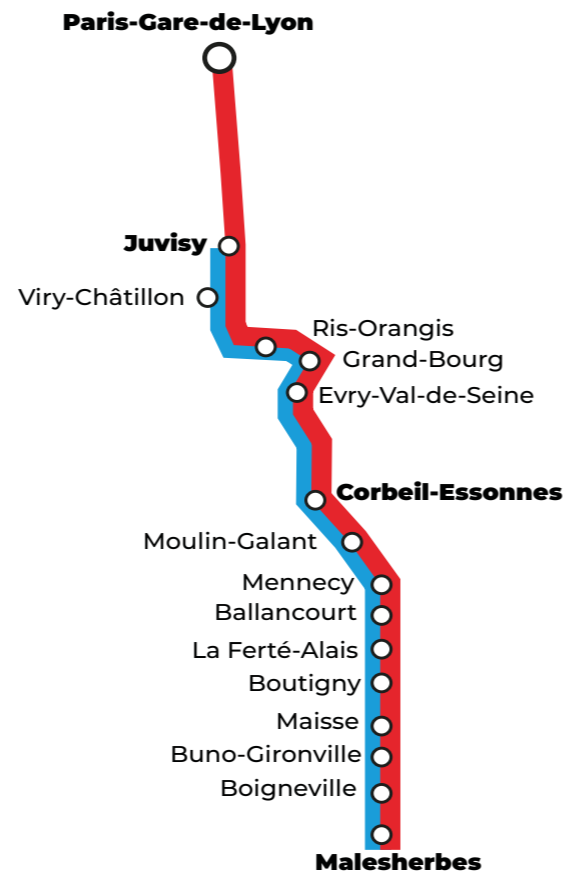
On avait du mal à obtenir une proposition convenable, notamment en heure creuse. Or grâce à cette étude, celle qu'on attend semble techniquement réalisable malgré l'argument que l'on nous opposait depuis des années.

## Beaucoup d'espoirs semblent reposer sur la révision du schéma directeur du RER D ?

Jusqu'à très récemment, la SNCF faisait ce qu'elle voulait. Aujourd'hui, il y a une vraie possibilité d'obtenir gain de cause. L'exécutif régional, en la personne de Stéphane Beaudet, est aux côtés des associations, des élus et donc, des usagers. Il contribue à mettre la pression sur la SNCF. Le 19 novembre 2022, à Ris-Orangis, se tiendra un nouveau forum du RER D auquel seront conviés IDFM, les communes et le cabinet d'étude, les associations, la région IDF, des députés, des sénateurs, des maires de la région... pour travailler ensemble le lobbying politique sur le sujet du RER D. C'est un rendez-vous à ne pas manquer.

LIGNE S

## Et en image, ça donne quoi ?



## RER D LIGNE S

Les RER D au départ de Malesherbes, sont omnibus jusqu'à Juvisy en passant par les gares d'Évry-Val-de-Seine, Grand-Bourg, Ris-Orangis et Viry-Châtillon. Ils sont terminus à Juvisy. Les usagers en direction de Paris doivent changer de train à Juvisy, Viry-Châtillon ou Corbeil-Essonnes à l'aller et au retour.

Malesherbes/Paris : 1h30  
Ballancourt/Paris : 1h  
Corbeil-Essonnes/  
Paris-Gare-de-Lyon : 49 min  
Ris-Orangis/Paris : 37 min

Les trains de la nouvelle ligne S au départ de Malesherbes seraient omnibus jusqu'à Ris-Orangis, s'arrêteraient à Juvisy puis seraient rendus directs jusqu'à Paris-Gare-de-Lyon surface.

Malesherbes/Paris : 1h14  
Ballancourt/Paris : 46 min  
Corbeil-Essonnes/  
Paris-Gare-de-Lyon : 31 min  
Ris-Orangis/Paris : 22 min

Soit 36 minutes/jour  
de gagnées = 12 heures  
par mois



# 3 questions à Jacques Picard

Conseiller municipal  
Délégué au RER D

## Une délégation au RER D donnée par le maire en juillet 2020, à votre demande, n'était-ce pas un pari pour le moins risqué ?

Comme conseiller régional et administrateur du STIF pendant 6 ans entre 2010 et 2015, j'ai pensé et rêvé RER... Je souhaitais mettre l'expertise acquise au service de la ville. Alors que ce n'est pas une compétence de la ville, la nouvelle municipalité a fait de l'amélioration du RER D un élément important de son programme. Il s'agissait pour Corbeil-Essonnes de revenir dans le débat sur le RER pour peser sur la région et la SNCF. Nous mobiliser pour l'amélioration des conditions de transports de nos concitoyens est la moindre des choses. Cette délégation marque une forte volonté de faire bouger les lignes et oui c'est risqué, car nous ne sommes pas encore sûrs d'aboutir, la priorité au train du quotidien semble, parfois, encore un vain mot pour la SNCF.

## Comment avez-vous travaillé ?

Dès l'automne 2020, j'ai noué des contacts avec les associations d'usagers pour construire un front commun et des propositions. C'est dans ce dialogue qu'est née l'idée du Forum RER D, accueilli par Corbeil-Essonnes en avril 2021, pour remettre en débat les impasses du service 2019 du RER D et formuler de nouvelles propositions. C'est ainsi qu'un livre blanc a été produit avec un projet phare : la ligne S et la refonte complète des heures creuses. Ces propositions sont actuellement discutées dans le cadre de la concertation sur le nouveau schéma directeur ligne D.



## Pensez-vous aboutir ?

Je suis raisonnablement optimiste. D'abord parce que nos propositions ont été confortées par une étude indépendante cofinancée par 6 communes, dont Corbeil-Essonnes, réalisée par un des meilleurs cabinets d'étude. Présentée à IDFM elle a été jugée sérieuse et discutable et sera exposée début novembre aux élus du territoire. Reste à convaincre la SNCF de prioriser ces nouvelles dessertes, mais je les sais attentifs à nos propositions. Cependant, il faut mettre la ligne S au centre du débat public. C'est le sens de la pétition et du 2<sup>e</sup> Forum RER D auquel nous vous invitons à participer en masse.

## INTERVIEW

# Impliqué dès l'origine

**Nicolas Trotin, vice-président de l'association RER D Val de Seine est un engagé de la première heure pour l'amélioration du RER D. Il revient avec nous sur ces derniers mois d'engagement.**



## Quel est votre parcours au sein de l'association ?

Dès son annonce, le SA 2019 a été un tremblement de terre. Pour ma femme qui prend le train depuis 30 ans, c'était une catastrophe... Nous étions plusieurs à ressentir un sentiment d'injustice et une énorme colère, alors on s'est regroupé. Au début, nous étions un collectif et très vite, on a compris que pour répondre juridiquement à la situation, nous devions créer une association. Les premiers mois, je me suis occupé de la communication et ma femme était la vice-présidente. L'association étant apolitique, quand elle est devenue adjointe au maire de Soisy, je l'ai remplacée.

## Comment se sont déroulés ces mois de lutte ?

Au départ, c'était un bras de fer politique. En décidant de couper les RER D, nous estimons que Stéphane Beaudet, vice-président en charge des transports, a fait une erreur politique et depuis on ne le lâche plus. Nous avons demandé l'annulation du SA 2019 jusqu'en justice, à chaque fois on a été débouté. Petit à petit, nous avons été rejoints par d'autres communes et d'autres associations. Le forum de 2021 n'a pas été facile à organiser, mais il s'est très bien passé. On a quand même pu produire le livre blanc qui a été téléchargé plus de 500 fois. Grâce à ça, la région et Stéphane Beaudet ont demandé à ce que nos préconisations soient prises en considération pour la rédaction du schéma directeur du RER D.

## Pourquoi un nouveau forum du RER D ?

Il y a plusieurs raisons qui justifient ce nouveau forum. D'une part, nous sommes en plein dans l'écriture de ce schéma directeur, le futur du RER D pour les 10 prochaines années. De plus, IDFM et la SNCF nous proposent des miettes et le reste pour 2032, nous sommes tous vent debout contre ça. Enfin, ce sera l'occasion de présenter le résultat de l'étude SMA. Il faut que l'on arrive à mobiliser le plus possible. Depuis le début, nous faisons front commun et il n'y a qu'ensemble que nous obtiendrons gain de cause.

BUS, TRAM, VÉLO, STATIONNEMENT...

# Une mobilité globale en phase

**L'amélioration de la mobilité à Corbeil-Essonnes passe par une réflexion globale sur les moyens de se déplacer vers l'extérieur et à l'intérieur de la ville. En plus de la question du RER D, la commune recevra bientôt une nouvelle génération de bus et cherche à optimiser et faciliter le stationnement en centre-ville.**

## Le Tzen 4 en marche

**La nouvelle ligne Tzen 4 qui va remplacer le bus 402 fait son petit bonhomme de chemin à travers les rues de Corbeil-Essonnes. Avec un départ à la gare RER, il remontera l'avenue Serge Dassault, longera la N7 jusqu'au CHSF pour rejoindre « La Treille » à Viry-Châtillon. Les gros travaux vont bientôt démarrer, on vous en dit plus.**

### Bus Tzen 4

Ils seront les premiers en Île-de-France : bi-articulés, 24m de long, 100% électriques, 140 passagers (contre 100 pour le 402). Spacieux, climatisés et dotés d'un système de vidéo-surveillance, tout a été pensé pour fournir aux usagers des conditions optimales de transport.

### Le centre opérationnel bus (COB)

L'atelier et les bureaux d'exploitation ont d'ores et déjà vu le jour rue Émile-Zola. Les travaux se poursuivent avec l'installation des équipements de recharge pour les bus électriques, les équipements intérieurs pour la maintenance et les aménagements paysagers.

### Vous avez dit Sites propres ?

Pour garantir des trajets fiables, son temps de parcours et le rendre indépendant du trafic automobile, le Tzen 4 circulera sur des voies dédiées, appelées aussi « sites propres ». À Corbeil-Essonnes, le site propre préexistant sera réaménagé et d'autres seront créés pour les besoins de la ligne.

### Finalisation du dévoiement des réseaux sous-terrain

Les réseaux d'eau, de gaz, d'électricité et de télécommunication se trouvant

sous les voies de la ligne ont été déplacés pour éviter les perturbations du trafic pendant les opérations de maintenance.

### Phase préparatoire à la construction de la ligne

Les équipes anticipent le déroulement des travaux de la ligne. Il s'agit d'aspects de planification, de préparer les zones de chantier et la réalisation de petits travaux pour les déviations de bus et/ou de circulation routière. Cette étape actuellement en cours se terminera en décembre 2022.

### Travaux d'infrastructure

Le plus gros des travaux débutera dès la fin de l'année. Ainsi, vous assisterez à des opérations de terrassement, de construction de la plateforme des bus, de la mise en place de l'alimentation électrique et des plots de recharge des bus ainsi que l'installation des signalisations, mobiliers des stations, sans oublier l'aménagement paysager.



Le Tzen 4 devant le lycée Robert Doisneau, avenue Serge Dassault

## Un cœur de ville paré de bleu

Consciente des problématiques de stationnement que rencontrent les habitants et usagers, la commune a choisi d'étendre les zones bleues de son cœur de ville dans les prochaines semaines. Ce dispositif permet une flexibilité de stationnement et de la place pour le plus grand nombre. Aussi, dès le début de l'année 2023, la place du Comte-Haymon et le parking Crété, pour ne citer qu'eux seront bientôt convertis.

Pour rappel, le stationnement en zone bleue est gratuit, mais limité. À Corbeil-Essonnes, le disque de stationnement vous laisse deux heures. En cas de défaut de ce dernier ou d'horaire dépassé, vous risquez une amende de 35 €.



### Des disques bleus gratuits à monter soi-même

Pour vous aider dans l'immédiat, sachez que des disques bleus gratuits sont distribués au centre administratif, 28 avenue de Chantemerle, à demander auprès de l'accueil. De même, un kit gratuit est téléchargeable sur le site de la ville :

<https://www.corbeil-essonnes.fr/actualites/stationnement-en-zone-bleue/>

# Micro-trottoir

## Que pensez-vous de la mobilité à Corbeil-Essonnes ?

**Pour répondre à cette question, nous sommes allés à votre rencontre. Petits trajets ponctuels ou mission pour la capitale, c'est encore vous qui en parlez le mieux. Comment trouvez-vous les transports dans la ville ? Que pensez-vous du RER D ?**



**Marie José, 43 ans, employée, la Papeterie**

*"Les transports à Corbeil-Essonnes, ce n'est pas terrible. Les bus ont des horaires hypothétiques, c'est rare qu'ils soient respectés, ils sont toujours en retard donc je me fais "engueuler" par mon patron. Pourtant je travaille à Corbeil-Essonnes, ça devrait être facile. Quand je prends le train pour aller à Évry, c'est fatigant. Il y a des gens qui traversent n'importe comment, on a l'impression qu'ils ne respectent rien. Il y avait souvent des retards, des trains supprimés et on ne sait pas à quelle heure sont les suivants. Et le vélo ce n'est pas mon truc..."*



**Romain, 45 ans, cadre dans le privé, la Nacelle**

*"Le RER et moi, ça fait un peu plus de 20 ans que ça dure, j'ai le sentiment que ça se dégrade. Ma journée de travail commence à 9h pour se terminer à 18h ça fait 9h. Si je rajoute mon temps de transport, vu que j'essaie d'anticiper les retards, je passe à 12h dans les meilleurs jours. Quand je pars le matin, mes enfants sont à peine levés, quand je rentre le soir, ils sont presque couchés. J'ai l'impression de sacrifier mon rôle de père sur l'hôtel du RER D, c'est déprimant. Je cherche à m'éloigner de la région parisienne, je n'en peux plus."*



**Quentin 22 ans, agent hospitalier, centre-ville**

*"Je travaille depuis 2 ans dans un hôpital à Paris, je vais à Gare de Lyon tous les jours et le RER D me fatigue. Toutes les semaines et pratiquement tous les jours, à l'aller ou au retour, il y a des retards, des suppressions, des trains annoncés dans 5 minutes qui arrivent une demi-heure après. Les affichages ne sont pas fiables l'application IDFM ne donne pas les bons horaires, les informations en gare sont quasiment inexistantes. Pour arriver à l'heure au boulot, je pars 30 min à 1h avant, malgré ça, des fois c'est juste. Et je ne parle même pas des week-ends, c'est encore plus compliqué, une gare peut être fermée parce qu'il n'y a pas de train. Heureusement que je n'ai pas de correspondance, je ne sais pas comment je ferais. Si on ajoute le comportement des autres, comme ceux qui fument dans les trains, c'est très relou de supporter ça en permanence."*



**Camille 20 ans, étudiante, Montconseil**

*"Le RER c'est dur pour moi, je le prenais pour aller au lycée et maintenant pour aller à la fac. On dirait que c'est de pis en pis. Heureusement que j'aime lire sinon, je crois que je « péterais un câble ». Et les conditions dans lesquelles on voyage, c'est tellement long, parfois j'ai l'impression d'être prise en otage. Les trains ne sont pas chauffés en hiver, pas climatisés en été, ils sont souvent sales, avec des trucs suspects qui traînent par terre ou sur les sièges et en prime, même quand le train est blindé, les hommes s'étalent. Il y a des gens qui crient au téléphone, d'autres écoutent leur musique très fort, si bien que si j'oublie mes écouteurs, je fais demi-tour, il faut que je me coupe de tout ça. J'ai arrêté de regarder les affichages et de me mettre la pression. J'ai prévenu les profs, j'arrive quand le RER l'aura décidé. Les problèmes sont quasi quotidiens, quand j'arrive à l'heure, j'ai du mal à le croire. Je ne sais pas comment font ceux qui ont des enfants à récupérer le soir. "*



**Souad, 32 ans, employée, Centre-Ville**

*"On habite rue Saint-Spire et pour trouver une place c'est la misère. Les parkings sont blindés, c'est la galère et c'est encore pire les jours de marché. Le sujet revient systématiquement quand on discute en famille ou avec les amis. Je travaille à Villabé et j'y vais en bus. Ils sont très souvent en retard et ma responsable me menace de me licencier à cause de ça. Je peux partir plus tôt, mais pour les collègues qui doivent déposer leurs enfants avant, c'est impossible. Je prends le RER D chaque week-end pour aller à Paris, et là, c'est des travaux et des retards. Le trajet est très long, pour arriver à Châtelet ou Gare de Lyon ça dure presque une heure. Comme le RER n'est pas fiable, je dois quitter Paris tôt dans l'après-midi, je ne peux pas en profiter vraiment et ça raccourcit mes journées. Il arrive souvent qu'il devienne terminus à Juvisy et on doit se débrouiller pour rentrer. Enfin, prendre le vélo à Corbeil-Essonnes, pour moi c'est mort. Il y a trop de risques, il n'y a pas de place sur les trottoirs, les routes sont en mauvais état..."*

**O'TROIS**

# Du sourire dans l'assiette!

**Sanda Radu et sa fille Jeni-Ionela ont ouvert en octobre le bar-restaurant "O'Trois", qui propose 20 places assises en intérieur et 35 en terrasse. Leur spécialité? Une bonne humeur contagieuse, mais aussi des grillades et une cuisine traditionnelle française « maison », concoctée avec des produits frais, locaux et de saison... ➡ Nicolas Gervais**

«C'est un projet qui me tient à cœur depuis de nombreuses années.» Venue de Roumanie, où elle s'est formée à l'hôtellerie, Sanda est arrivée en France en 2003. «En venant de l'étranger, c'est le domaine où il y a le plus de travail. Il y avait une forte demande. J'ai rapidement trouvé du travail au Georges V, à l'hôtel Lotti, à Paris, et à l'Hôtel de l'Élysée où je faisais le service en restauration. J'ai aussi été gouvernante d'étage, chargée d'accueil à la réception et j'ai fait le service en salle.» Des expériences qui la confortent dans son envie de monter sa propre affaire.

### Une affaire de rêve

Mais, malgré ses expériences dans les palaces et l'hôtellerie-restauration quatre étoiles à Dubaï, au Qatar ou place Vendôme, Sanda a bien du mal à convaincre les banques de la suivre et doit renoncer à plusieurs projets. À force de volonté et d'énergie, mais aussi grâce à un moral à toute épreuve, elle arrive finalement à ses fins cette année et ouvre son restaurant en octobre. «Rien n'est impossible quand on y croit! C'est un domaine où il faut constamment être dynamique et souriant. Il faut aimer ce qu'on fait, sinon ce n'est pas la peine, c'est trop dur. Ça en rebuterait plus d'un, mais moi, c'est ma passion!» Une passion qui a également séduit sa fille, Jeni, actuellement en Master de Ressources humaines, et la petite dernière, âgée de 6 ans, toujours

volontaire pour passer un coup de balai. C'est d'ailleurs en hommage à la complicité qui unit les trois femmes que le restaurant a pris le nom «**O'Trois**».

### Une équipe de choc

Car, dans cette affaire familiale, chacun a un rôle à jouer. Habitante de Corbeil-Essonnes et employée à la ville, Sanda a ainsi réduit son temps de travail en mairie et au centre administratif afin

**C'est un domaine où il faut constamment être dynamique et souriant**

de libérer ses après-midi et ses soirées pour le restaurant. Quant à sa fille, elle assure une présence en matinée, en plus de ses études. «Heureusement que Metro ouvre à 5h, confie-t-elle. Il faut aussi valider les menus, les courses, assurer le service, gérer les réseaux sociaux...» Les deux femmes ne comptent pas leurs heures et, malgré la fatigue, affichent une bonne humeur constante. «Nous sommes motivées, on aime le contact, assure Jeni entre deux rires. Et on adore recevoir! Il y a parfois du stress, bien sûr, mais nous formons une bonne équipe.»

### Des soirées à thèmes

À leurs côtés, une serveuse pour les aider au bar et au restaurant, un chef

cuisinier français qui a une expérience de plus de 40 ans dans la cuisine traditionnelle qui a vécu 15 ans à Cuba, et un commis. «Pour proposer une cuisine bistronomique de qualité, il faut se donner les moyens», commente Sanda dans un sourire. Une cuisine traditionnelle qui affiche des spécialités de grillades au feu de bois et qui propose quotidiennement un plat et un dessert du jour avec des menus midis et soirs. «Nous organiserons aussi des soirées à thèmes : concerts, soirées cubaines, roumaines, brésiliennes...»

### Des clients conquis

Frites maison, souris d'agneau, émincés de poulet, entrecôtes, faux-filet, côtelettes, côte de veau, poissons frais et légumes de saison céderont donc régulièrement la place à des saveurs plus exotiques. De quoi réchauffer encore un peu plus l'ambiance cosy et familiale, ainsi que la «terrasse parisienne» qui faisait déjà le plein une semaine après l'ouverture. «Alors que nous ne servions pas encore à manger!», se réjouit Jeni. Elles sont servies!



### CONTACTS

**O'TROIS - 42 rue Saint Spire**  
Ouvert du mardi au dimanche,  
de 8h à 23h30-Tél. : 01 60 89 32 45  
Instagram :  
O. trois\_restaurant/Tik Tok : O. trois





**Monia Aissa,**  
Conseillère municipale déléguée à l'égalité homme femme et contre les violences faites aux femmes

**Katty Jorge-Maia,**  
chargée de mission qui gère l'observatoire des violences faites aux femmes. Juriste spécialisée dans les droits des étrangers, du pénal et du travail, engagée pour les droits des femmes.

**Bruno Piriou,**  
Maire de Corbeil-Essonnes

**Ernestine Ronai**  
Militante féministe française, pionnière de la lutte contre les féminicides

# Contre les violences faites aux femmes

Elles étaient ses opposantes politiques, l'une d'elles avait refusé ses avances, alors le 25 novembre 1960, Patria, Minerva et María Tereza Mirabal furent assassinées sur ordre d'un dictateur dominicain.

Ce tragique évènement fit entrer les trois jeunes femmes dans l'histoire. En 1999, l'Organisation des Nations Unies choisit d'instaurer la journée internationale de lutte contre les violences faites aux femmes chaque 25 novembre. Pour autant, le combat ne se limite pas à cette seule date. Quel que soit le pays, naître de sexe féminin peut représenter un danger potentiel. Les violences faites aux femmes et aux filles sont une violation des droits humains fondamentaux et peuvent prendre des formes diverses. Sensibiliser pour prévenir est l'un des le-

viers d'action les plus prometteurs pour enrayer le phénomène. C'est l'une des missions de l'observatoire communal des violences faites aux femmes de Corbeil-Essonnes. Il met également en lien les différents acteurs dans le domaine pour proposer des solutions concrètes et pluridisciplinaires aux femmes victimes de violences. Accueillir, écouter, informer et protéger celles et ceux qui en ont besoin est le mot d'ordre de toutes les permanences de l'observatoire. **Vous êtes victimes ou témoins de violences, n'hésitez pas à nous contacter. ->**

**Katty Jorge-Maia**, chargée de mission qui gère l'observatoire des violences faites aux femmes. Juriste spécialisée dans les droits des étrangers, du pénal et du travail, engagée pour les droits des femmes, elle assure **les permanences de l'observatoire :**

- **CPEF des Mozards**, le 1<sup>er</sup> mardi du mois, de 9h à 12h – 01 69 22 80 60
- **Maison des solidarités** (rendez-vous sur place), le 1<sup>er</sup> mercredi du mois de 9h à 17h et 2<sup>e</sup> vendredi du mois de 14h à 17h
- **PMI La Nacelle**, le 2<sup>e</sup> vendredi du mois de 9h à 12h – 01 64 96 40 98



## 3 questions à Monia Aissa

*Conseillère municipale déléguée à l'égalité homme femme et contre les violences faites aux femmes*

### Quelles sont les actions menées par l'observatoire des violences faites aux femmes (VFF) depuis son inauguration ?

Nous sommes présents lors des grands rendez-vous de la ville. Notre présence aux Guinguettes du Monde, à la Plage urbaine et au Forum des associations a été très bien perçue, autant par les femmes que par les hommes. Katty a distribué beaucoup de flyers et les permanences se remplissent.

### Quelles sont les retombées de toutes ces actions ?

Nous sommes repérées. Katty commence à être identifiée et les gens s'associent à la lutte contre les VFF. Les associations nous demandent des formations, pas seulement pour accompagner les victimes de violences, mais aussi pour apprendre à les détecter. On a de plus en plus de remontées, il n'est pas rare qu'un agent s'appelle pour savoir à qui adresser une femme.

### Quelles sont les premières mesures à mettre en place pour améliorer le fonctionnement de l'observatoire ?

Nous allons perfectionner le flyer pour rendre les informations plus claires. Nous voudrions agrandir notre équipe, la chargée de mission fait un travail colossal, mais comme nous sommes le seul observatoire de l'Essonne, on commence à recevoir des femmes d'autres villes. Enfin, nous allons démarrer la formation d'un maximum d'agents de la ville, en commençant par ceux qui sont en contact avec le public.



## 3 questions à Ernestine Ronai

*Militante féministe française, pionnière de la lutte contre les féminicides*

### Dans quel contexte est née la journée mondiale de lutte contre les violences faites aux femmes (VFF) en 1999 ?

En 1979, il y avait eu la convention internationale sur l'élimination des discriminations à l'égard des femmes puis, en 1993, la déclaration sur l'élimination des VFF. Deux ans après s'est tenue la conférence mondiale sur les femmes à Pékin qui a débouché sur un plan d'action de lutte contre les VFF et en France, sur la première enquête scientifique au sujet de l'ampleur du phénomène.

### Depuis, constatez-vous une évolution de l'opinion publique ?

Oui, grâce au mouvement #meeto qui dit moi aussi et la solidarité entre les femmes. Elles dénoncent davantage et savent qu'elles ne sont pas seules. C'est tout à fait nouveau. Puis on se rend compte que tout le monde connaît quelqu'un qui est ou a été victime, surtout dans le couple. Elles seraient 1/10, ça fait du monde dans une ville comme Corbeil-Essonnes. Ce sont elles que nous devons aider et protéger.

### Comment agir individuellement contre les VFF ?

C'est l'action de tous qui fait que les lois progressent et la tolérance sociale recule. En tant qu'individu, on peut aider une victime en disant simplement "je te crois", "tu n'y es pour rien" et "il y a des professionnelles pour t'aider". Elle peut s'informer, en cas de danger, elle peut appeler le 17 ou faire le 114 par SMS pour envoyer une alerte. Il existe des moyens de se protéger.



## INTERVIEW

SARAH ABITBOL

# Briser l'omerta dans le sport français

À l'occasion du 25 novembre, l'observatoire communal des violences faites aux femmes organise des rencontres et des ateliers pour sensibiliser les associations, le personnel du Centre Hospitalier Sud-Francilien et les agents de la ville aux violences faites aux femmes. L'une des intervenantes, Sarah Abitbol, est celle qui a secoué le monde du sport en témoignant sur les agressions et viols qu'elle a subis au début de sa carrière.

Née en 1975 à Nantes, la première fois qu'elle chausse des patins, elle a 5 ans. En 1992, elle se lance dans le patinage en couple avec Stéphane Bernadis et le succès ne se fait pas attendre. Deux ans plus tard, ils remportent la médaille d'or aux Championnats de France. Il s'en suivra une belle carrière, jalonnée de multiples victoires. Ce tableau qui semble idyllique cache une sombre réalité. En 2020, elle brise l'omerta du sport français dans un ouvrage intitulé «Un si long silence». Elle y relate des faits qui remontent à son adolescence. Alors âgée de 15 ans, elle subit les agressions et les viols de son entraîneur, un calvaire qui durera deux ans.

Pour Sarah, le témoignage qu'elle livre n'est pas une vengeance, en partageant son histoire, elle voulait guérir ses blessures pour vivre plus sereinement. D'ailleurs au moment de la publication, il y a déjà prescription. Cependant, en pleine vague #meeto, elle libère la parole de nombreuses autres victimes. À leur tour, elles sortent du silence pour se joindre à la voix de Sarah. 2020 fera date dans le monde du sport et depuis, la cellule ministérielle qui recense les violences sexuelles dans le sport a enregistré plus de 600 signalements concernant toutes les fédérations. Au même titre que «Consentement», le livre de Vanessa Springora, qui dévoile «la relation» qu'elle entretenait avec Gabriel Matzneff, les victimes de violences sexuelles n'ont pas fini de se faire entendre.

En intervenant auprès du plus grand nombre, les porte-paroles telles que Sarah Abitbol œuvrent pour que les mentalités changent. Son action vers des professionnels de Corbeil-Essonnes et les publics en contact avec les jeunes sportives sensibilise et alerte sur un phénomène bien plus répandu qu'on ne le croit. C'est une fierté pour l'observatoire des violences faites aux femmes ainsi que pour la ville de pouvoir accompagner cette prise de conscience.

**Les violences faites aux femmes sont de plus en plus médiatisées depuis #meeto. Est-ce cela qui vous a donné le courage de témoigner sur celles que vous aviez subies ?**

L'effet a été développé en 2017 à l'international, le #MeeToo est devenu un mouvement important. Mais pour moi, il ne s'agit pas seulement de ça, sortir du silence a été long. J'ai pu le faire d'abord avec un psychologue, en lisant beaucoup de livres, en faisant de la sophrologie et de la méditation. C'est surtout le film «La Consolation» dans lequel je me suis identifiée, qui m'a beaucoup perturbée. À ce moment-là, je me suis dit qu'il fallait que je parle, car mon agresseur était toujours en place et je me sentais complice de ce silence. C'est extrêmement long, on ressent honte et culpabilité, c'est pour cela que les victimes ont autant de mal à s'exprimer.

**Le sport vous a-t-il armé pour faire face durant toutes ces années ? Comment ?**

Le sport m'a aidé puisque lorsque je suis sortie de mon amnésie traumatique en 2004, j'étais en spectacle avec Holiday on Ice. Mes seuls moments de répit étaient quand j'étais sur la glace, applaudie par les spectateurs, à continuer ma passion. J'étais toute fine, je ne mangeais plus rien et je tenais à peine debout, c'est ce qui m'a permis de ne pas basculer de l'autre côté de la barrière. J'ai arrêté 2 mois la tournée en Allemagne, j'ai pu reprendre la tournée en France quelque temps plus tard avec des médicaments et un soutien psychologique. Je n'étais heureuse que sur la glace même si ça ne durait que quelques minutes par jour. C'est grâce à mon sport, grâce à ma passion que j'ai tenu bon.

**Avez-vous le sentiment que le milieu sportif évolue autour des violences sexistes depuis ces derniers mois ?**

Oui, le monde du sport avance sur le sujet. Les violences sexistes sont prises en compte et on en parle de plus en plus dans le cadre de conférences. C'est ce que je fais aujourd'hui avec mon association «La Voix de Sarah». Il y a une vraie prise de conscience de la société actuellement, plus on en parle, mieux c'est.

**Quels conseils pouvez-vous donner aux sportives et à leurs parents pour leur éviter de devenir des victimes à leur tour ?**

En premier lieu, les parents peuvent parler à leurs enfants dès le plus jeune âge. J'ai parlé de mon histoire à ma fille lorsqu'elle avait 10 ans. Avec des mots simples, je lui ai expliqué que son corps et ses parties intimes représentaient des trésors qu'aucun adulte ni personne n'avait le droit de toucher. Grâce au dialogue, on sensibilisera nos enfants, même si ce n'est pas facile d'en parler, il est important qu'ils soient informés que les prédateurs existent. Ensuite, il faut une prise de conscience générale, qu'il y ait plus de prévention et de sensibilisation dans les clubs et les associations.

**MAR 01** LA TOUSSAINT

**JEU 03** VISITE GUIDÉE Corbeil-Essonnes - Ville industrielle «Les grands moulins» organisée par l'Office de tourisme, de 15h à 17h

**VEN 04** CINÉ-DÉBAT King Kong de 14h à 16h au cinéma Arcel

**SAM 05** JOURNÉE NATIONALE de lutte contre le harcèlement scolaire



**PROJECTION « Intouchable »** à la médiathèque Chantemerle, de 16h et 18h

**LUN 07** INSCRIPTION AUX COLIS DE NOËL pour les seniors

**EXPOSITION de la fondation Serge Dassault,** Centre municipal de santé

**EXPOSITION « Mosaïques » de Rita Fleury,** MJC-CS Fernand-Léger

**ATELIER bulle d'air,** médiathèque Montconseil, 14h

**PROJECTION Mémoire et patrimoine vivant «Vieux métiers»,** Cinéma Arcel, 14h et 20h30

**MAR 08** MOIS DU HANDICAP

**VERNISSAGE de l'exposition de la fondation Serge Dassault,** Centre municipal de santé, 18h30

**MER 09** GROUPE DE DISCUSSION à partir de courts métrages représentatifs de situations de violences faites aux femmes, proposé par l'association ESPOIR, de 14h à 16h Maison de quartier Rive droite

**EXPOSITION de la fondation Serge Dassault,** médiathèque Chantemerle

**CONTE - Raconte Bout de chou,** conte 0-3 ans, médiathèque Chantemerle, 10h30

**ATELIER « jardin partagé»,** MJC-CS Fernand-Léger, de 14h30 à 16h30



**CONSEIL MUNICIPAL,** Hôtel de ville, 18h

**JEU 10** DERNIER JOUR pour l'inscription aux colis de Noël pour les seniors

**ATELIER bulle d'air,** médiathèque Chantemerle, 14h

**JOURNÉE NATIONALE contre le harcèlement / les élèves et professeurs sont appelés à s'habiller en vert au Lycée Doisneau**

**SPECTACLE « l'odeur de la terre »,** Théâtre de Corbeil-Essonnes, 18h30



**VEN 11** L'ARMISTICE

**COMMÉMORATION du 11 novembre à 11h**

**VIDÉORAMA, film «Robocop»** au cinéma Arcel, de 20h à 22h



**SAM 12** VENTE D'ŒUVRES pour la scolarisation de jeunes malgaches au profit de l'association SESAAM, MJC-CS Fernand Léger - Centre Social, de 10h à 18h

**DIM 13** MARCHÉ DE NOËL de l'association des riverains du boulevard Kennedy sous le préau de la maternelle Kergomard au 103 bd Kennedy de 8h30 à 19h

**MER 16** CHECK UP SANTÉ SENIOR Centre municipal de santé, de 9h à 13h

**FORUM DES MÉTIERS de la sécurité,** Hôtel de ville de 10h à 18h

**ATELIER D'ÉCRITURE autour des œuvres du Louvre,** Médiathèque Chantemerle, 14h

**RÉCUP'ART,** MJC-CS Fernand-Léger, de 14h30 à 16h30

**RÉUNION DES RIVERAINS de Robinson,** Centre administratif de 18h à 20h

**JEU 17** MATCH POUR L'EMPLOI à l'Urban Soccer Evry de 9h à 17h

**RÉUNION PUBLIQUE** 95 rue Émile Zola, de 18h à 20h



**VERNISSAGE de l'exposition « un regard, une rencontre » de Claude Breteau,** Galerie d'art municipale de 19h à 20h30



**SPECTACLE « Téléphone moi- hors les murs »,** Théâtre de Corbeil-Essonnes, 18h30

**VEN 18** CÉRÉMONIE DES MÉDAILLÉS de la ville, Hôtel de ville de 15h à 17h

**JOURNÉE NATIONALE CONTRE LE HARCÈLEMENT** soirée avec les parents à la MJC-CS Fernand Léger : expo photos/ dessins/témoignages de harceleurs et harcelés, de 18h à 20h30

**SAM 19** ATELIER D'ÉCRITURE autour des œuvres du Louvre, Médiathèque Chantemerle, 10h

**ACCUEIL DES NOUVEAUX HABITANTS,** Hôtel de ville de 10h30 à 12h30

**MARCHE BLANCHE en hommage aux victimes de harcèlement scolaire,** départ devant le Lycée Doisneau à 13h30 et arrivée devant l'hôtel de ville

**SALON DU LIVRE « Lire à Étioilles »,** Maison des Arts Martiaux BUDOKAN, Route de Jarcy à Étioilles, 14h

**RENCONTRE avec Claude Breteau,** Médiathèque Chantemerle de 15h30 à 17h

**DIM 20** SPECTACLE JEUNE PUBLIC « Les rives du songe », MJC-CS Fernand-Léger, 15h30, dès 6 ans



**SPECTACLE « O Waouh »,** Théâtre de Corbeil-Essonnes, 16h et le 21-11 à 10h



**SPECTACLE « Tamao »,** Théâtre de Corbeil-Essonnes, 10h et le 24-11 à 10h et 14h15



**MER 23** ATELIER D'ÉCRITURE autour des œuvres du Louvre «écris-moi une œuvre», Médiathèque Chantemerle, 14h

**ATELIER COUTURE** MJC-CS Fernand-Léger de 14h30 à 16h30

**JEU 24** CHECK UP SANTÉ SENIOR Centre municipal de santé, de 9h à 13h et de 14h à 17h

**CONSEIL CONSULTATIF des habitants des Tarterêts** à la Maison des associations, de 18h à 20h

**VEN 25** JOURNÉE INTERNATIONALE pour l'élimination de la violence à l'égard des femmes

**SAM 26** SENSIBILISATION des clubs de sport aux violences faites aux femmes à l'hôtel de ville, de 9h à 11h30

**SALON « BIEN-ÊTRE »** MJC-CS Fernand-Léger, à partir de 14h

**ATELIER D'ÉCRITURE autour des œuvres du Louvre,** Médiathèque Chantemerle, 14h

**CONTE « Histoire dans les bois »** pour les 6-9 ans, médiathèque Chantemerle, 16h

**CONCERT de la classe de piano du conservatoire à la médiathèque Chantemerle,** de 16h à 17h

**DIM 27** SPECTACLE « China Moses », théâtre de Corbeil-Essonnes, 14h



## décembre

**JEU 1** CONFÉRENCE-DÉBAT avec Roger Ferreri à la médiathèque Chantemerle, de 19h30 à 21h

**VEN 2** SOIRÉE BŒUF à la MJC-CS Fernand-Léger, de 20h30 à 22h30

**SAM 3** LE LOUVRE CHEZ VOUS Visite au musée du Louvre de 14h30 à 16h30



**APRÈS-MIDI MUSICAL** par le conservatoire à l'espace Les Petits Papetiers 3 rue Alphonse Béranger, de 16h à 17h

# La gestion des déchets évolue

À partir du 1<sup>er</sup> janvier 2023, la gestion des déchets, compétence de l'agglomération Grand Paris Sud (GPS), évolue pour limiter l'impact sur l'environnement et le cadre de vie, simplifier les modalités de traitement et en maîtriser les dépenses. On fait le point.

## Faire face à l'augmentation fiscale des coûts de gestion et préserver l'environnement

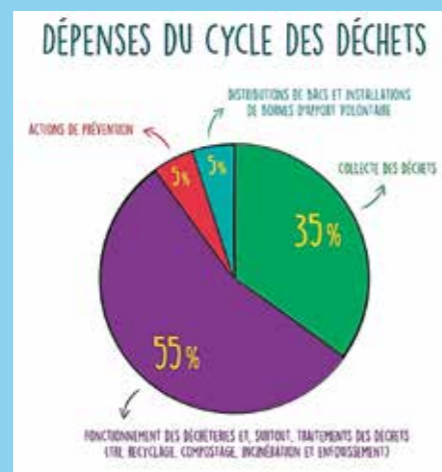
Le service public de gestion des déchets est financé en partie par la Taxe d'Enlèvement des Ordures Ménagères (TEOM). Elle est perçue avec la taxe foncière et payée par les propriétaires qui peuvent la répercuter sur les charges locatives.

La TEOM augmente, car elle doit tenir compte de la hausse des matières premières et surtout de celle de la Taxe Générale sur les Activités Polluantes (TGAP) dont le Syndicat Intercommunal pour le Recyclage et l'Énergie par les Déchets et Ordures ménagères (Siredom) doit s'acquitter pour les déchets incinérés ou enfouis. Entre 2020 et 2022, la TGAP est ainsi passée de 6 à 11 € HT pour l'incinération et de 18 à 40 € HT pour l'enfouissement et atteindra son maximum en 2025. Cette augmentation vise à dissuader de recourir à la simple élimination des déchets, au profit de méthodes de prévention et de gestion plus

vertueuses. Optimiser la collecte des déchets ne permettra donc pas de réduire la TEOM, mais d'en limiter l'augmentation.

## Pour agir, continuons à trier

Selon les études, 75% des ordures ménagères pourraient être triées, diminuant ainsi la TGAP. Emballages et papiers se donnent rendez-vous dans les bennes à couvercles jaunes.



Ils doivent être vides, en vrac et pas emboîtés. Les restes alimentaires et épluchures préfèrent être compostés plutôt que de charger vos poubelles. Pour l'installation de composteurs individuels en pavillon ou de plateformes de compostage partagées pour les logements collectifs, l'agglomération vous accompagne. Contactez gratuitement le 0 800 97 91 91 ou [prevention@grandparissud.fr](mailto:prevention@grandparissud.fr).

## Un calendrier de collecte remanié

La collecte des ordures ménagères sera optimisée, le ramassage des ordures ménagères de pavillons et des petits immeubles ne se déroulera désormais qu'une seule fois par semaine, celle des grands bâtiments et entreprises ne sera pas modifiée. Les encombrants des particuliers seront ramassés sur rendez-vous, limités à six par an. Pour les grands immeubles, la collecte calendaire sera conservée.

**Le meilleur déchet est celui que l'on ne produit pas !**

## Une poubelle qui a un prix



**160 €/an**

Coût de gestion des déchets par habitant, 50 M€/an pour GPS



**408 kg/an**

Déchets par habitant



**3,7 M€**

Augmentation de la TGAP redevable à l'État en 2025



**30 kg**

Emballage recyclable jeté dans les ordures ménagères



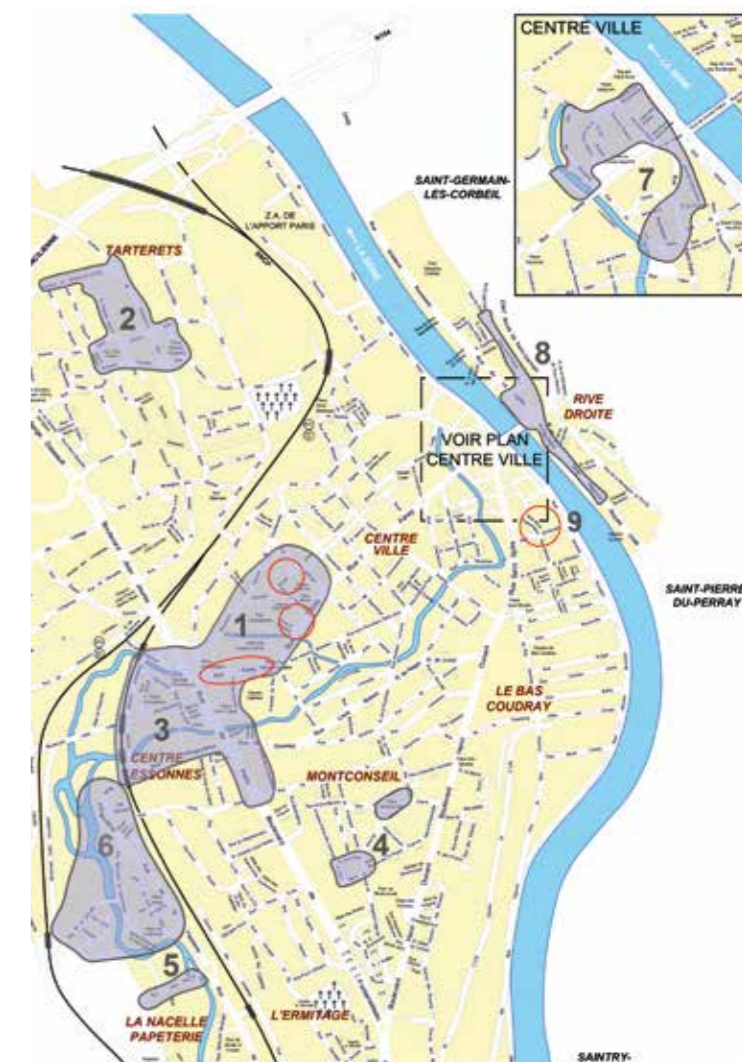
**4 kg/an**

Poids de bouteille plastique économisé en buvant l'eau du robinet. (Par habitant)

## DÉRATISATION Halte aux rats

Les rongeurs indésirables sont signalés aux quatre coins de la ville par les riverains de Corbeil-Essonnes, surtout ces dernières semaines. Dès le mois de février, une carte a été élaborée sur la base de plaintes reçues en mairie. Depuis le mois de mars, une campagne de dératisation commune au SIARCE (Syndicat Intercommunal d'Aménagement de Rivières et du cycle de l'eau), aux bailleurs et à la ville a été validée. Celle-ci doit se tenir trois fois par an (mars, juin et octobre) dans les secteurs qui le nécessitent avec une mise à jour de la carte, réalisée avant chaque intervention.

La dernière intervention a eu lieu ce lundi 31 octobre 2022 dans les secteurs matérialisés en gris sur la carte ci-dessous. En rouge sont indiqués ceux ajoutés suite aux plaintes reçues entre juin et octobre.



## Lettre-plaintes du CHSF



Le 21 août dernier, le groupe de hackers russophone «Lockbit 3.0» lançait une cyberattaque d'envergure contre le Centre Hospitalier Sud Francilien. Les systèmes de stockage et d'informations paralysés avaient provoqué le déclenchement du plan blanc, un fort ralentissement des activités de soin et même le transfert des patients les plus critiques.

Les hackers réclamaient une rançon de 10 millions de dollars avant le 23 septembre. L'hôpital avait refusé de payer et des données médicales et confidentielles des patients ont été alors diffusées sur la toile. Suite à cet incident, le CHSF a lancé une campagne d'envois postaux à 700 000 patients et personnels potentiellement concernés, dont de nombreux Corbeil-Essonnois. En plus d'une information concernant les derniers événements, les destinataires ont découvert un modèle de lettre-plainte, conçu avec le centre de lutte contre les criminalités numériques pour faciliter la démarche de dépôt du plainte. Si vous n'avez pas encore reçu la vôtre, cela ne saurait tarder.

À l'heure actuelle, la pression du personnel hospitalier commence à peine à se relâcher. **L'activité du CHSF reste ralentie même si les systèmes informatiques sont restaurés peu à peu.**



FIBRE OPTIQUE

## Très haut débit... en théorie

**Tous les jours, des administrés prennent contact avec nos services pour signaler un problème concernant le raccordement à la fibre optique (connexion interrompue, conflit avec le fournisseur d'accès, armoire ouverte, etc.)** ➔ Sylvain Renard

Nous étudions avec soin les réclamations qui nous sont faites, mais nous ne pouvons la plupart du temps que rediriger les demandes vers la communauté d'agglomération Grand Paris Sud (GPS) ou plus souvent vers les opérateurs privés.

Les problèmes rencontrés ne sont pas spécifiques à notre territoire. Dans toute la France, de nombreuses voix s'élèvent pour dénoncer des dysfonctionnements de tous ordres. Comment expliquer une telle situation alors que le déploiement de la fibre peut apporter au plus grand nombre des possibilités inédites pour se distraire et travailler ?

La raison principale est le choix fait par l'État du modèle de déploiement. Les collectivités locales n'ont aucun rôle direct dans l'installation de la fibre pas plus que l'État. Quand vous demandez l'installation de la fibre à votre domicile, vous passez un contrat de droit privé avec un opérateur commercial (Orange, SFR, Bouygues,...) qui est responsable de son exécution et c'est d'abord à lui qu'il faut signaler les problèmes rencontrés. Les opérateurs commerciaux sous-traitent aux opérateurs de réseaux la réalisation concrète des branchements et ceux-ci font à leur tour appel à des sous-traitants qui emploient d'autres sous-traitants...

**Une longue chaîne qui peut compter jusqu'à sept maillons et des techniciens qui sont mal payés et mal formés d'où des comportements inadaptés** (débranchement

d'un utilisateur pour en brancher un autre, armoires fracturées, délais insupportables...)

À Corbeil-Essonnes, c'est la communauté d'agglomération (GPS) qui est compétente dans le domaine de la fibre. Nous travaillons avec eux pour améliorer la situation et de premiers résultats positifs ont été obtenus (audit réalisé, travaux en cours et projetés, meilleure transmission des dysfonctionnements...), **mais pour l'instant, le compte n'y est pas !**



**Sylvain RENARD**, Maire-adjoint délégué à la modernisation des services publics.

Pour améliorer la situation, vous informer et agir, nous vous proposons de participer à une grande **réunion publique** sur ce sujet le :

**Vendredi 25 novembre à 18 h à l'Hôtel de Ville de Corbeil-Essonnes**

Si vous rencontrez une difficulté au sujet de la fibre optique, que vous ne parvenez pas à résoudre avec votre opérateur commercial, prenez contact avec Grand Paris Sud à l'adresse suivante : <https://www.seineessonne-fibre.fr/nous-contacter/>



**En novembre 2020, la ville de Corbeil-Essonnes décidait de ne plus laisser les personnes sans abri dans la rue pendant la période hivernale. Alors que cela demeure la compétence de l'État, cette année encore, la commune renouvelle son engagement contre la pauvreté.**

Un accueil provisoire sera de nouveau organisé dans les anciens vestiaires du stade de Robinson pour **permettre à 25 personnes, chaque nuit, de bénéficier d'un toit, de 2 repas** (dîner et petit-déjeuner) et d'un accompagnement social, et ce dès le 1<sup>er</sup> décembre prochain.

Cette action s'appuiera, comme précédemment, sur **les associations locales et sur le Centre Communal d'Action Sociale**. La question des sans-abris est un sujet multidimensionnel qui requiert une approche globale – hébergement, logement, santé, etc. Cette mise à l'abri permet aux travailleurs sociaux d'avoir ce temps pour les accompagner dans leur parcours de vie accidenté. Au-delà de répondre à leurs besoins de

premières nécessités, ce dispositif leur **donne accès aux soins et leur permet d'ouvrir leurs droits, premières étapes pour rebondir.**

L'autre objectif est de créer du lien et de redonner confiance aux bénéficiaires du dispositif. Avec la participation des bénévoles des associations, des animations seront régulièrement organisées.

Cet accueil dans des conditions dignes participe à les reconnaître en tant que citoyens et à préserver leur dignité.

**Associations participant à l'action :** *Maraude accueil partagé, Rose des sables, Secours Populaire Français, Restos du Cœur, U.F.T.C., O'Féminin, Sourires de banlieue, Drôles de Dames, Entraide et Solidarité, Accueil de jour de la*

*Croix Rouge, le Vivre Ensemble, Corbeil project, ABC d'ici et d'ailleurs, Les mains de l'espoir français, association des Comoriens, les Voix du cœur, L'attribut.*



**Fadila CHOURFI**, Maire-adjointe déléguée aux solidarités et à l'action sociale

À l'heure où le gouvernement choisit de fermer plus de 7000 places d'hébergement d'urgence, à Corbeil-Essonnes nous faisons le choix de poursuivre et renforcer l'accueil des sans-abris depuis notre élection, seule décision responsable dans un contexte de dégradation sans précédent de la situation sociale. Avec l'ensemble des acteurs, nous voulons permettre aux plus démunis d'être accueillis et accompagnés.

# Le Projet Éducatif De Territoire : c'est parti!

Dans la continuité des projets portés par la commune, le moment est venu de lancer le **Projet Éducatif De Territoire (PEDT)**. Soutenue par les services de l'État et de la CAF, la ville de Corbeil-Essonnes met en place un travail de co-construction qui lui permettra d'avoir une cohérence éducative et de nouveaux financements.



Le PEDT est un document dont le but est d'offrir un parcours éducatif cohérent et de qualité à chaque enfant de 3 à 15 ans sur les temps périscolaire et extrascolaire.

La participation de toutes les structures ou personnes s'occupant des enfants (les services municipaux, les associations, les membres de l'éducation nationale et les parents d'élèves), est décisive pour que le PEDT reflète notre réalité locale, les besoins des enfants et des familles et les ressources de la ville. Ce document constituera une référence durant les trois prochaines années.

**Afin de permettre au plus grand nombre de participer, la ville a été découpée en 4 secteurs pour former des comités techniques qui se réuniront plusieurs fois d'ici le mois de juin.** Ils aborderont différents sujets relatifs à tous les temps d'accueils des enfants de 3 à 15 ans.

Un comité de pilotage assurera la cohérence du travail mené pour entrer en vigueur en septembre 2023.

**Vous voulez participer ?** 2 possibilités :  
- une invitation sera envoyée aux membres de la communauté éducative (services municipaux, associations, représentants de parents d'élèves élus ou membres de l'éducation nationale accueillant un public 3-15 ans)  
- un lien d'inscription sera disponible sur les affiches devant les écoles

## DATES ET LIEUX DES PREMIÈRES RÉUNIONS :

**-Mardi 29 novembre 2022**, MJC-CS

Fernand-Léger, secteur 4 (Centre-Ville, Rive Droite, Bas Coudray)

**- Jeudi 1<sup>er</sup> décembre**, Maison des associations, secteur 1 (Tarterêts et Coquibus)

**- Jeudi 8 décembre**, Maison de quartier la Péniche, secteur 3 (Montconseil, Ermitage, Pressoir-Prompt)

**- Jeudi 15 décembre**, Maison de quartier la Nacelle, secteur 2 (La Nacelle, Papeterie, Robinson, Essonnes, Moulin-Galant)

Renseignements complets et horaires à retrouver sur le site de la ville : [www.corbeil-essonnes.fr](http://www.corbeil-essonnes.fr)

## Venez découvrir les métiers de la sécurité

Corbeil-Essonnes accueillera le **16 novembre 2022, de 10h à 18h à l'Hôtel de Ville**, la 1<sup>re</sup> édition du Forum des Métiers de la sécurité. Collégiens de 3<sup>e</sup> et lycéens, cette journée est pour vous.

**Des professionnels de la sécurité seront présents pour répondre à vos questions et vous indiquer le parcours pour intégrer ces métiers.**

Administrations présentes : police nationale et gendarmerie nationale, armée de l'Air et de l'Espace, armée de Terre, marine, sapeur-pompier, administration pénitentiaire, sûreté ferroviaire, EPIDE, lycée Belmondo.



## Le combat est loin d'être fini pour le droit à l'éducation !

**Mardi 4 octobre 2022, 14 familles de Corbeil-Essonnes s'étaient données rendez-vous au tribunal administratif de Versailles. Leur but ? Faire respecter le droit à l'éducation de leurs enfants.**

Elles étaient accompagnées par Monsieur le maire, **Bruno Piriou** : « **Je n'imagine pas un seul instant qu'un enfant de recteur n'ait pas de place au lycée ou ne puisse pas redoubler. Il y a vraiment une discrimination à la scolarisation en fonction de la classe sociale** ».

Sur les 14 plaignants, **six ont pu reprendre leur scolarité**. Parmi eux, la fille de **Madame Lajili**, dont nous avons parlé dans notre précédent numéro, qui a enfin été affectée en seconde. Elle a bénéficié de l'ouverture d'une classe en urgence au lycée Georges Brassens à Évry. « **Pour l'instant, ma fille est contente et je suis rassurée, mais je reste sur mes gardes. Dans ce lycée, il n'y a pas de première en gestion des administrations, l'année prochaine, ça risque de recommencer. J'espère qu'ils vont anticiper et ouvrir des classes.** ».

À ce jour, aucune solution n'a été proposée aux huit autres élèves qui contestaient leur affectation éloignée de leur domicile, qui leur impose des temps de trajets quotidiens irrecevables, ou encore dans des filières qui ne leur convenaient pas.

Malheureusement, toutes les voies de recours juridiques ont été épuisées à l'heure actuelle, et cette impasse a été confirmée par la dernière décision du Conseil d'État pour les familles ayant fait appel, qui n'infirmes pas les affectations qui ont été proposées pour les familles.

La municipalité continue son combat auprès des familles et reste engagée à trouver une solution pour chacun de ces jeunes. Parce que l'éducation est un droit constitutionnel !



**Bruno Piriou**, Maire de Corbeil-Essonnes, **Elsa Touré**, Maire adjointe déléguée à la jeunesse, l'avocate, élèves et familles au tribunal de Versailles

# L'académie du hip-hop débarque à Corbeil-Essonnes!

Porté par la MJC-Centre Social et l'association FlymenVision, ce projet invite les collégiens de la ville à participer à une aventure collective autour de l'univers et des valeurs du hip-hop.

Ouvert à tous les collégiens de Corbeil-Essonnes, peu importe leur niveau, l'Académie du Hip-hop c'est un vrai parcours artistique et culturel gratuit sur le thème de la transmission.

C'est l'occasion de découvrir les différents métiers et disciplines du hip-hop sous l'encadrement de coaches professionnels du milieu de la musique, tel que Grödash, rappeur des Ulis et directeur artistique de l'association. De l'écriture à la recherche de financement en passant par la réalisation vidéo et l'enregistrement, la jeunesse corbeil-essonnoise est invitée à prendre part à cette immersion dans l'univers hip-hop et ses valeurs telles que Paix, Amour, Fun et Unité.

Plus d'informations & inscription par mail à : [communication@mjccorbeil.com](mailto:communication@mjccorbeil.com)



## CONFÉRENCE

# Faisons connaissance...

La Direction de la culture propose un tout nouveau cycle de conférences. Des rendez-vous de vulgarisation scientifique de haute volée, à la qualité irréprochable, mais accessibles à tous. Chercheurs, professeurs et scientifiques réputés viendront ainsi partager leurs savoirs, leurs découvertes, leurs questionnements et l'état d'avancement de leurs recherches tous les 1<sup>er</sup> jeudis du mois (sauf en novembre) à 19h30 à la médiathèque Chantemerle, avant d'échanger avec le public.

Le premier rendez-vous de ce cycle, le 6 octobre dernier avec **Hervé Dole**, Astrophysicien à l'université de Paris-Saclay sur le thème « **Les dernières découvertes sur l'univers** » a rencontré un vif succès. Nous lui avons demandé de revenir sur cette présentation interactive et passionnante.

À noter dans vos agendas ! La prochaine conférence aura lieu le **1<sup>er</sup> décembre**. Animée par **Roger Ferreri**, psychiatre et ancien chef du service de psychiatrie infantile du Centre hospitalier Sud francilien, cet échange nous parlera du trouble mental.



**Hervé Dole**, astrophysicien à l'université de Paris-Saclay, a animé la conférence interactive du 6 octobre dernier pendant laquelle il nous a révélé les dernières avancées de la recherche sur l'univers. **Retour sur cette rencontre en quelques questions :**



### Qu'entend-on par « univers » ?

On peut avoir l'impression que c'est la somme de tout et qu'il est impossible de tout savoir. Mais les astrophysiciens n'ambitionnent pas de tout comprendre depuis les microbes jusqu'à la création de l'univers. Nous pensons vraiment à l'échelle des planètes et au-delà.

### Où en sommes-nous dans l'étude de l'univers aujourd'hui et quel chemin nous reste-t-il à parcourir ?

Nous arrivons vraiment à bien comprendre notre place dans l'univers. Nous avons plus de mal à comprendre sa composition. Mais nous avons l'impression de bien comprendre son histoire. Il y a donc des choses qu'on pense maîtriser. Mais de grands défis nous attendent, tels que la matière noire, par exemple.

### Cette conférence a été présentée comme interactive et accessible à tous...

Oui, j'ai proposé au public de venir avec son smartphone afin que nous fassions ensemble des quiz. Nous pouvions ainsi interagir via une application gratuite, ce qui a rendu la participation plus facile pour certaines personnes. Même si ceux qui souhaitaient poser des questions de vive voix étaient les bienvenus. Je voulais vraiment partager nos toutes dernières connaissances avec le plus grand nombre. Dès le niveau CM2 !

## EXPOSITION

### Faire culture ensemble



Dans le cadre du mois du handicap, venez découvrir les œuvres réalisées au cours des dernières semaines par les artistes en herbe de la fondation Dassault.

Ces adultes porteurs de handicaps mentaux sont fiers de vous présenter leurs productions, visibles au **Centre municipal de santé, du 7 novembre au 30 décembre**, et à la **médiathèque Chantemerle, du 8 novembre au 3 décembre**.

Les équipes du CMS et de la médiathèque Chantemerle ont accepté d'exposer leurs toiles avec chaleur et les artistes sont impatients de venir à la rencontre de leur public.

**Rendez-vous au vernissage de l'exposition qui se tiendra le 8 novembre à 18h30 au Centre municipal de santé, 18 rue du Général Leclerc.**

## ATELIER ET VISITE GUIDÉE

### Tel un Louvre ouvert



Et si vous écriviez ? La **médiathèque Chantemerle organise du 16 au 26 novembre un atelier d'écriture autour des œuvres du Louvre « Écris-moi une œuvre »**. Dès 12 ans - Programmation de la médiathèque sur le site : <https://mediatheques.mairie-corbeil-essonnes.fr>

**Une visite guidée au Louvre** autour de la thématique « Les Chefs d'œuvre du musée » est proposée **samedi 3 décembre**. Gratuit - Tout public à partir de 8 ans. Places limitées. Réservation obligatoire au 01.60.89.88.92 ou à la Galerie d'art municipale.

**LES SORTIES**

**RANDONNÉE À TIGERY**  
**Lundi 14 novembre 8h30**  
 Circuit : 8.5 km  
 Dénivelé : 23m  
 25 personnes

**DES LETTRES ET DES MOTS**  
**Mardis 15 et 29 novembre 14h30.** 10 personnes

**CUISINE DU MONDE**  
**Jeudi 17 novembre 9h**  
 Thème : le beaujolais nouveau  
 12 personnes 10€

**RANDONNÉE RACLETTE À L'ERMITAGE** (forêt de Sénart)  
**Lundi 21 novembre 8h30**  
 Circuit : 9.2 km  
 Dénivelé : 13m  
 25 personnes

**RAPPEL :**  
**Les Bateaux parisiens**  
**le jeudi 24 novembre 10h**

**à noter!**

**MARCHÉ DE NOËL AMIENS**  
**Vendredi 2 décembre 8h30/19h30**  
**110 places 5€**  
**Inscription dès le 15 novembre 14h**

**Inscription aux activités à partir du mercredi 2 novembre 14h.**  
**Infos : 01 60 89 75 77 ou 01 60 89 75 87**

COLIS DES AÎNÉS

# Du nouveau sous le sapin

**Cette année, la ville préfère vous donner le choix. Aussi, pour vous gâter au plus proche de vos envies, trois options de coffrets de Noël vous sont proposées : avec alcool, sans alcool ou sucré. La seule obligation est de vous munir de votre passeport Seniors et de ne surtout pas rater les dates d'inscription, du 7 au 10 novembre 2022 à l'espace Charlotte-Ansart. Faites-vous plaisir.**

**COFFRET DE NOËL « AVEC ALCOOL »**

Une bouteille de Champagne et une de vin rouge, foie gras avec son pot de confiture, une terrine de poisson, un plat de viande et son accompagnement pour une personne, un dessert, une boîte de gâteaux, une boîte de chocolat, un cadeau et une carte de vœux.

**COFFRET DE NOËL « SUCRÉ »**

Deux boissons artisanales non alcoolisées, un dessert festif, un dessert, deux boîtes de gâteaux, deux boîtes de chocolats, un cadeau et une carte de vœux. Les coffrets de Noël sucrés sont présentés dans un contenant cadeau, réutilisable par les bénéficiaires de ces coffrets : panier, sacoche isotherme, boîte métallique décorative...

**COFFRET DE NOËL « SANS ALCOOL »**

Deux boissons artisanales non alcoolisées, foie gras avec son pot de confiture, une terrine de poisson, un plat de viande et son accompagnement pour une personne, un dessert, une boîte de gâteaux, une boîte de chocolat, un cadeau et une carte de vœux. Les coffrets de Noël avec et sans alcool sont présentés dans des valisettes en carton décorées avec poignée.



**Check up Santé**

**PARCE QUE RIEN N'EST PLUS PRÉCIEUX QUE VOTRE SANTÉ !**

*Vous avez 60 ans et plus ?  
 Bénéficiez d'un bilan de santé réalisé par des professionnels*

- Dépistage des risques cardiovasculaires
- Dépistage vue
- Dépistage audition
- Bilan bucco-dentaire
- Échanges nutritionnels

**Rendez-vous Jeudi 24 novembre 2022 de 9h à 13h et de 14h à 17h**  
 Centre Municipal de Santé, 18 Rue du Général Leclerc  
 Corbeil-Essonnes (91)  
 Inscrivez-vous c'est simple, rapide et gratuit au 01 60 89 75 77

Avec le concours financier de la Conférence des financeurs pilotée par le Département de l'Essonne

# Rémunération spectaculaire, rémunération ordinaire d'une société du spectacle ?

Tous les jours au gré des commentaires des journalistes et autres informateurs, nous constatons l'extraordinaire écart entre tous ceux qui sont dans une relative proximité avec le monde du travail, qu'ils arrivent à en vivre ou pas, et ceux qui dirigent les grandes entreprises de ce monde. ➡ Roger Ferreri

**Nous pourrions nous dire que cet écart existe depuis belle lurette, qu'on se souvienne de l'esclavagisme et du colonialisme, mais à y regarder de plus près, ce n'est plus la même forme d'écart.** Il s'agissait d'un pouvoir direct de surexploitation, maintenu en toute conscience sur des populations contre leur gré et par la force, dans le but de s'enrichir tout en disposant de la jouissance d'un petit royaume sans partage. Cela n'est plus et pourtant cela persiste à une hauteur inégalée : prenons pour exemple la réponse récente du PDG de Total sur son augmentation de 52%, pendant qu'une partie des salariés de son entreprise sont en grève pour obtenir une hausse de leur rémunération, elle se révèle d'une tout autre nature, elle n'en appelle pas à la force, mais à l'évidence de la réalité de sa fonction économique et sociale. Que nous dit en effet M. Patrick Pouyanné, je cite son tweet : « **Je suis fatigué de cette accusation de "m'être augmenté de 52%" - voici la vraie évolution de ma rémunération depuis 2017 - elle est constante sauf 2020, car j'ai volontairement amputé mon salaire et ma part variable a normalement baissé avec les résultats de #totalenergies.** »

D'une certaine manière, le PDG de Total n'a pas tout à fait tort, ce qui est scandaleux, ce n'est pas seulement son salaire d'un peu plus de 6 millions d'euros par an, après tout, il a engrangé des bénéfices records ! Pourquoi lui reprocher d'œuvrer pour

ses actionnaires ? Il nous rappelle qu'il est payé pour ça et cerise sur le gâteau, ces derniers pourront grâce à lui ne payer aucun impôt en France, possibilité offerte par nos règles économiques, on ne peut plus ordinaire donc, pas de quoi fouetter un chat. Ce qui est scandaleux c'est l'en plus de la hauteur de la rémunération, son « ordinaire » usuel, il le précise lui-même : il se dit être dans la moyenne plutôt basse, dans « l'ordinaire » de tous les patrons du CAC 40.

**« Pour paraphraser une célèbre fable, tout média vit aux dépens de celui qui l'écoute, cela vaut bien d'en faire le fromage des grands groupes, sans aucun doute. »**

L'écart n'est pas seulement dans une économie au service des superprofits, mais dans l'évidence de son bien-fondé socialement « naturel » !

D'ailleurs, la grande majorité des médias dans leurs commentaires ne s'y trompe pas, elle trouve déplacé, inadapté et proprement scandaleux, non ce qu'il gagne, mais qu'il le dise !

C'est de ce genre d'écart dont je veux parler et qui ne fait que se renforcer en cascade : l'écart de l'un est apparemment critiqué, mais en fait il est renforcé en

tant qu'écart dans la lecture de l'autre : qu'il gagne une telle somme n'a rien d'anormal, par contre qu'il le dise est d'une stupidité sans nom. Cela ne s'arrête pas là, la grande majorité de ces commentateurs qui s'offusque de cette révélation intervient dans un paysage où il est avancé par des journalistes de Médiapart que « 90% des grands médias appartiennent à neuf milliardaires », ils sont donc pour la plupart employés de ces grands groupes... Pas tout à fait affirme, semble-t-il non sans arguments, une enquête dans le journal Libération, je cite : « Une formulation plus exacte aurait donc été : un groupe de 10 milliardaires pèse 90% des ventes de quotidiens nationaux vendus, 55% de l'audience des téléés, et 40% de celle des radios. ».

En conséquence de conclure : « 90 % des quotidiens nationaux vendus chaque jour appartiennent à 10 oligarques » était incorrecte. Belle précision, remarquable travail journalistique... Qui ne change rien sur le fond... Pour paraphraser une célèbre fable, tout média vit aux dépens de celui qui l'écoute, cela vaut bien d'en faire le fromage des grands groupes, sans aucun doute.

L'écart s'est déplacé vers la banalisation du scandale, celui d'une forme dominante d'effacement des constructions sociales qui peuvent poser problème, un peu comme si l'on jouait au jeu des sept erreurs pour ne s'intéresser qu'à un détail à modifier dans l'image pour éviter ce que cette image étale d'inquiétant sous nos yeux.



**Roger Ferreri**

Ancien chef du service de psychiatrie infanto juvénile Centre hospitalier Sud-francilien

Je laisse ouvert à reconnaître ou pas dans le salaire annuel de notre ballon d'or, parmi bien d'autres sports triés sur le volet, et tant mieux pour lui, en quoi ce dernier renforce celui des écarts gigantesques entre les plus riches et les plus pauvres : enfin ce monde n'est pas si monstrueux que cela, même les gens issus du peuple qui se donnent corps et âme à un de ces sports dominants peuvent espérer bénéficier de telles rémunérations.

Quelqu'un avait en son temps affirmé que la politique ne devait pas se cantonner aux simples rapports de force, sauf à louper la révolution néolibérale, mais aussi à leurs mises en scène. Il avait qualifié notre monde de « société du spectacle ». Que cela soit vrai ou faux, la question ne mérite-t-elle pas d'être néanmoins posée ?

# MOTS MÉLANGÉS

Retrouvez dans la grille les mots mélangés et placés dans tous les sens : à la verticale, à l'horizontale et en diagonale, de gauche à droite et de droite à gauche. Les lettres restantes forment un mot en rapport avec la thématique du jeu.

I	W	I	K	N	O	R	T	I	C
T	U	A	H	C	I	T	R	A	E
U	A	A	I	E	N	V	R	F	L
N	E	K	G	A	N	A	L	E	E
R	R	A	C	A	M	A	V	V	R
E	I	K	H	B	B	A	N	E	I
T	O	I	O	E	O	A	N	A	T
T	P	L	U	Z	U	Y	T	D	B
U	E	T	T	O	R	A	C	U	E
B	E	T	O	L	A	H	C	E	R

- |          |           |           |
|----------|-----------|-----------|
| Rutabaga | Citron    | Poireau   |
| Échalote | Kaki      | Carambole |
| Kiwi     | Amande    | Navet     |
| Yuzu     | Butternut | Artichaut |
| Banane   | Carotte   | Fève      |
| Céleri   | Chou      |           |

# SU DO KU

	9			4	5				
7		8	6						
	5					9			2
	1	5			9				
			5		2				
			8			2	3		
1		7					2		
					1	7		9	
			4	2			8		



## La presse en parle

Quand des jeunes saisissent le tribunal pour étudier dans de bonnes conditions, ça fait couler beaucoup d'encre. L'action en justice de leurs familles soutenues par la commune, en plus d'avoir porté ses fruits, n'est pas passée inaperçue. Nos collègues du journal « Le Parisien » ont suivi l'affaire avec attention.



## Solution du n° 19

M	O	R	S	E	C	P	E	I	N
R	U	E	T	S	A	P	N	I	F
G	E	R	E	I	M	U	L	N	N
E	E	J	S	A	X	K	B	I	E
E	T	O	O	T	N	N	E	W	W
L	C	B	E	A	O	T	L	R	T
I	O	S	R	B	S	O	L	A	O
L	L	F	E	N	I	R	F	D	N
A	T	L	I	M	D	B	E	N	Z
G	R	E	B	M	E	T	U	G	I

Mot à trouver : MONTGOLFIERE

8	5	7	4	3	6	2	1	9
2	4	3	8	1	9	5	7	6
6	9	1	7	5	2	8	3	4
4	3	2	6	8	7	1	9	5
7	6	8	1	9	5	3	4	2
5	1	9	3	2	4	6	8	7
1	7	6	5	4	3	9	2	8
9	8	4	2	6	1	7	5	3
3	2	5	9	7	8	4	6	1



À partir du 9 novembre 2022, le chemin du CGB sera rendu sens interdit strict, entre les numéros 117 et 57, dans le sens chemin des Mozards vers la rue du Bas Coudray, les autres tronçons seront mis en double sens. De plus, la vitesse sera limitée à 30km/h et un contre sens cyclable sera aménagé pour favoriser l'usage du vélo.

# Le Courrier DES LECTEURS

Bonjour,  
J'ai remarqué que le magazine de Corbeil-Essonnes s'améliore au fil des mois. Cependant, malgré un agenda bien fourni, en passant sur les réseaux je tombe bien souvent sur des événements pour lesquels aucune communication n'a été faite, notamment dans le journal.  
Je ne comprends pas comment, dans de telles conditions, on pourrait y participer. Par exemple, je ne suis arrivée au vide grenier des allées Aristide-Briand que tard le 16 octobre et c'est bien dommage, d'une part pour nous, les riverains, d'autre part pour les organisateurs qui se donnent du mal pour rien...  
Dans l'attente de votre retour, cordialement  
Marlène Badou.

Bonjour Marlène,

Tout d'abord, nous sommes très heureux de savoir que vous vous fiez à l'agenda du magazine pour préparer vos sorties. Nous faisons de notre mieux pour tout indiquer, mais le journal est envoyé en impression le 25 du mois, et malheureusement, passée cette date, il est trop tard, son format papier ne nous permet pas de le faire évoluer lorsqu'un événement s'ajoute aux autres. Pour pallier ce manque, nous nous efforçons de tenir l'agenda sur le site internet à jour. N'hésitez pas à aller y faire un tour régulièrement : [www.corbeil-essonnes.fr](http://www.corbeil-essonnes.fr).

De plus, il faut savoir qu'il arrive que même notre service ne soit pas au courant de la survenue d'une manifestation, car les organisateurs n'ont pas encore le réflexe de nous prévenir. Aussi, nous profitons de votre courrier pour inviter à nous informer dès que possible de vos projets, manifestations, quelles soient associatives, de quartier, etc. à l'adresse suivante : [com@mairie-corbeil-essonnes.fr](mailto:com@mairie-corbeil-essonnes.fr).

La rédaction

## Ça vous a interpellé

### Buzz sur les réseaux sociaux de la ville de Corbeil-Essonnes :

« Réunir ma ville », initiative de Limitless Dream contre les rixes inter quartier a permis la rencontre de dizaines de jeunes des quartiers de la ville, mais aussi de centaines d'internautes sur Instagram.



## HOMMAGES

### Michel Louette, un homme d'exception

La ville de Corbeil-Essonnes s'associe à l'association **Envie de Découverte** et présente ses condoléances à la famille de **Mr Michel Louette** disparu le 1<sup>er</sup> août 2022 à l'âge de 76 ans.

« Michel Louette a marqué la commune, le département, la région. Après s'être impliqué au Tennis Club de Corbeil-Essonnes, il a rejoint le Syndicat d'Initiative de la ville. Élu Président, avec passion, il a porté cette association, à bout de bras. » **Régine WIEST**

« Par son expérience professionnelle, son autorité naturelle, son esprit d'équipe, ses colères parfois, il a su amener l'association parmi les meilleures de la région, créant de nombreux événements, dont la "Fête de la Forêt de Sénart" qui a attiré plusieurs milliers de visiteurs. » **Élisabeth VIGNELLES**

« Il disait qu'avec nous, il n'avait pas l'impression de vieillir et bien avec Monsieur LOUETTE, nous avons la certitude de grandir ! » **Leslie CAUSERET**

### Dorothea Bühler, créatrice de lien

La commune apprend avec tristesse que **Dorothea Bühler** s'est éteinte le 5 octobre dernier, à l'âge de 89 ans.

Fondatrice et présidente de l'association ISPAS (comité de jumelage) de 1997 à 2016, cette enseignante vivait une réelle passion pour la France et Corbeil-Essonnes en particulier. Elle s'est investie dans les échanges culturels entre notre commune, la ville de Sindelfingen et sa maison était toujours ouverte aux invités des villes sœurs. De ses relations privilégiées avec Corbeil-Essonnes sont nés plusieurs projets tels que « Jeunesse en action », la Semaine Française à Sindelfingen et l'organisation d'expositions d'artistes corbeil-essonnois. Avec cet hommage, la ville se joint à la douleur de sa famille à qui elle présente toute ses condoléances.

**Intermarché**  
SUPER  
CORBEIL ESSONNES

INTERMARCHÉ CORBEIL  
PROFITEZ DE NOTRE ZONE FRAICHEUR  
AVEC BOUCHERIE FRUITS ET LEGUMES TRAITEUR MAREE

le DRIVE  
PHOTOMATON  BILLETTERIE

LIVRAISON A DOMICILE

**5€** OFFERTS  
EN BON D'ACHAT

Intermarché vous offre  
un bon d'achat de 5€  
dès 50€ d'achat.

SUR PRESENTATION DE CE COUPON

VALABLE JUSQU'AU 31/12/2022

DU LUNDI AU JEUDI 8H30 20H30 / VENDREDI SAMEDI 8H30 21H / DIMANCHE 9H 12H45  
SITUE 24 BD GEORGES MICHEL 91100 CORBEIL ESSONNES TEL 01.60.89.69.30

### LA VILLE SOUHAITE RECRUTER DES BÉNÉVOLES EN SÉCURITÉ CIVILE



Afin de renforcer l'intervention des services de la ville en matière de sécurité civile, de protection des personnes, des biens et de l'environnement contre les accidents, les sinistres (incendies, etc.), et les catastrophes naturelles (inondations, tempêtes, etc.), la ville de Corbeil-Essonnes recherche des bénévoles. Disponible, volontaire pour suivre une formation de sécurité civile d'une demi-journée et une formation de sauveteur secouriste du travail (S.S.T) de deux jours ?

Si vous êtes intéressés, envoyez votre candidature à monsieur le Maire de Corbeil-Essonnes, à l'attention du pôle prévention des risques - 28 avenue de Chantemerle - 91100 Corbeil-Essonnes.

Mensuel d'informations municipales

Directeur de la Publication :

**Bruno Piriou**

Directrice de la Communication :

**Élisabeth Hébert**

Coordination :

**Audrey Pagenel**

Rédaction :

**Clothilde Joncart**

Mise en page :

**Olivier Moretti**

Impression : **SIEP**

Tirage à 27 000 exemplaires



Votre journal « IMAGINE Corbeil-Essonnes »

ne vous parvient pas régulièrement ?

Signalez-le directement

au Service Communication au :

01 60 89 72 03 - [www.corbeil-essonnes.fr](http://www.corbeil-essonnes.fr)

Groupe Corbeil-Essonnes au cœur

Groupe républicain Énergie et Proximité

Groupe Dessinons ensemble Corbeil-Essonnes

Groupe écologistes et apparentés

Groupe de la majorité municipale

**«POUVOIR D'ACHAT,  
POUVOIR D'AGIR»  
B. PIRIOU «VOUS DONNE  
LA PAROLE» ?**

C'est ainsi que B.Piriou titre le journal municipal d'octobre dernier. Encore une mascarade.

**De qui se moque-t-on?** Le cynisme du maire n'a d'égal que sa tartufferie. **Les corbeil-essonnois** le savent bien, eux qui **paient les pots cassés.**

En dépensant sans compter nos deniers, en soutenant les augmentations exponentielles des taxes de l'Agglo GPS ou celle des ordures ménagères, **B.Piriou contribue bel et bien à l'appauvrissement des corbeil-essonnois et à la baisse de leur pouvoir d'achat.**

Pourtant les dotations de l'agglomération n'ont jamais été aussi faibles, les subventions départementales et régionales sont quasi inexistantes depuis 2 ans et les mannes de l'Agglo ne profite qu'aux autres villes. **Qui eut cru que Corbeil-Essonnes, ville de gauche serait à ce point ignorée par une agglo présidée à gauche?**

L'agglo paie-t-elle en retour B.Piriou, qui à grands coups de gueule veut aussi y faire la révolution prolétarienne? **Le problème est que c'est Corbeil-Essonnes qui trinque.** Et le projet de la place du marché, déjà financé lors du précédent mandat, mais toujours retardé par B.Piriou, au point d'en perdre des financements, ne nous fera pas croire que tout va bien M. le Marquis

**Alors M.Piriou,** puisque notre pouvoir d'achat vous tient soi-disant à cœur, **commencez donc à balayer devant votre porte.** Regardez du côté de vos dépenses de communication plus ou moins municipales, d'avocats et d'études plus ou moins opportunes au profit de connaissances plus ou moins actives lors de vos campagnes électorales, de subventions plus ou moins justifiables et bien sûr de vos indemnités d'élus si surestimées **au regard de votre bilan**

Et comme le mois dernier, nous vous rappelons que **nous tenons à ce que,** comme chaque année, **un colis de Noël décent soit offert à nos anciens.**

**TRIBUNE  
NON  
PARVENUE**

Jean-Luc Raymond  
Dessinons ensemble Corbeil-Essonnes  
corbeilessonnes2020@gmail.com

**TRIBUNE  
NON  
PARVENUE**

Éric Breton, Samira Ketfi, Sylvie Capron,  
Volkan Aykut, Pascaline Vandenhede,  
Régis Caudron  
Contact : corbeilessonnesaucoeur@gmail.com

Jean-François BAYLE, Frédérique GARCIA,  
Alexandre MARIN, Annie MALITTE  
energieetproximite@gmail.com Facebook:  
Énergie et Proximité pour Corbeil-Essonnes

**ACTION COMMUNALE, SERVICES PUBLICS  
ET PARTICIPATION CITOYENNE**

**Ces dernières années, sous l'effet d'une mobilisation croissante d'usagers volontaires, de nombreuses initiatives se sont développées pour favoriser la contribution active de la société civile dans l'élaboration de politiques publiques et l'exécution des missions de services publics.**

**Ces derniers mois à Corbeil-Essonnes, deux initiatives alliant mobilisation citoyenne et relais des élus de la commune ont été exemplaires. Il s'agit de la mobilisation pour permettre à tous les élèves de notre ville de trouver une affectation en lycée et de la mobilisation sur le RER D.**

**Ces nouvelles méthodes nous invitent à une transformation du rôle de la puissance publique et des citoyens, de la relation entre l'administration et les usagers.**

Comme l'an passé, nous avons rencontré de grandes difficultés concernant l'affectation d'une soixantaine de lycéens. Il s'agissait majoritairement de collégiens de 3<sup>e</sup> n'ayant pas obtenu le lycée ou l'option de leur choix en seconde. Mais cette année, nous nous sommes retrouvés en plus avec une trentaine d'élèves qui n'avaient aucune affectation et pour qui l'éducation nationale proposait au mieux... un redoublement ! Suite à plusieurs réunions publiques et manifestations devant l'inspection académique, nous avons cette année accompagné 14 familles dans une démarche de contentieux contre l'État. Ce contentieux en référé liberté a permis que 3 élèves aient gain de cause et que l'État soit condamné.

**Concernant le RER D,** pour sortir de la galère quotidienne vécue par les usagers, nous avons pris la question à bras le corps en établissant une coopération approfondie avec les associations qui ont accumulé une forte expertise. Cette coopération a abouti en avril 2021 à la tenue à Corbeil-Essonnes du 1<sup>er</sup> FORUM RER D suivi in visio (c'était en plein Covid) par plus de 400 personnes. Ce Forum a produit un livre blanc et un cahier de préconisations extrêmement bien documentés, dont la création de la nouvelle ligne S : Malesherbes, Corbeil-Essonnes, Val de Seine Juvisy et direct Paris.

Ces préconisations, étaient une première victoire. Elles sont aujourd'hui des propositions travaillées dans le cycle de concertation en cours d'Île-de-France Mobilités pour la « revoyure » du schéma directeur du RER D, dans le cadre du réexamen tous les 10 ans, des dessertes.

Enfin Corbeil-Essonnes a proposé tout récemment à 5 villes : Étioilles, Soisy-sur-Seine, Ris-Orangis, Ballancourt-sur-Essonne et le Malesherbois de cofinancer une étude indépendante sur la faisabilité de la ligne S. Cette étude démontre que des trains Corbeil-Essonnes - Paris en 31 minutes sont possibles.

La coopération entre associations et collectivités a produit une impulsion pour l'amélioration concrète du service public. Voilà qui réhabilite la politique... et représente une contribution concrète pour sauver le climat.

- Élus EELV : - Jacques Picard - Fadila Chourfi - Frédéric Pyot.  
- Élus écologistes et apparentés : - Sylvie Dayani - Reynal Jourdin -  
Jenna Kinkela - Hélène Pavamani - Maxime Podolak  
Contact : groupe.ecologiste@mairie-corbeil-essonnes.fr

Bruno Piriou, Michel Nouaille, Martine Soavi, Oumar Dramé, Elsa Touré, Assa Doucouré, Safia Louze, Oscar Segura, Pierrick Gauthereau, Italia Riggio, Sylvain Renard, Pascale Prigent, Hichem Boukoubaa, Françoise Lopez, Frédéric Bourges, Fatima Lallemand, Claire Jubin, Clotaire Bouanzi, Hervé Jacq, Francis Arnould-Laurent, Clémence Bigarnet, Daniel Le Guay, Monia Aïssa, Diana Dos Santos Rumor, Benjamin Le Droumaguet, Alama Jellad

<p>Une question ? services.urbains@grandparissud.fr 0 800 97 91 91</p>	<p><b>SECTEUR 1</b> Sortir les bacs la veille, à partir de 18 h / Les collectes seront effectuées tous les jours fériés sauf le 1<sup>er</sup> mai, pas de rattrapage</p>	<p><b>SECTEUR 2</b></p>	<p><b>Secteur 1 :</b> Tarterêts, Centre-Ville, Robinson, La Nacelle, Pressoir-Prompt <b>Secteur 2 :</b> Les Coquibus, Centre-Essonnes, Chantemerle, le Bas Coudray, Montconseil, l'Ermitage, Moulin-Gallant, la Papeterie Rive-Droite, RN7.</p>
	<p><b>ORDURES MÉNAGÈRES</b></p>	<p><b>Lundi &amp; vendredi</b> <b>GRANDS ENSEMBLES*</b> <b>Lundi, mercredi &amp; vendredi</b> Samedi (uniquement pour Les Tarterêts)</p>	<p><b>Mardi &amp; samedi</b> <b>GRANDS ENSEMBLES*</b> <b>Mardi, jeudi &amp; samedi</b></p>
<p><b>DÉCHETS VERTS</b> 10 sacs papier maximum + 5 fagots ficelés &lt; 1,20 m</p>	<p><b>Tous les mardis</b> du 15 mars au 15 décembre Sapin de Noël (sans sac et non floqué) 11 et 25 janvier</p>	<p><b>Tous les mardis</b> du 15 mars au 15 décembre Sapin de Noël (sans sac et non floqué) 11 et 25 janvier</p>	
<p><b>VERRE</b> Uniquement les pots, bocaux et bouteilles en verre</p>	<p><b>Bornes d'apport volontaire</b></p>	<p><b>Bornes d'apport volontaire</b></p>	
<p><b>EMBALLAGES &amp; PAPIERS</b></p>	<p><b>Mercredi</b></p>	<p><b>Jeudi</b></p>	
<p><b>ENCOMBRANTS</b> Interdits : gravats, équipements électriques, vitrerie, miroir, pots de peinture, huile de moteur...</p>	<p><b>SECTEUR A</b> Les jeudis : 13 janvier 10 février 10 mars 14 avril 12 mai 9 juin 14 juillet 11 août 8 septembre 13 octobre 10 novembre 8 décembre</p> <p><b>SECTEUR B</b> Les vendredis : 14 janvier 11 février 11 mars 15 avril 10 mai 10 juin 15 juillet 12 août 9 septembre 11 novembre 9 décembre</p> <p><b>GRANDS ENSEMBLES*</b> Tous les mercredis Les Tarterêts 1<sup>er</sup> et 3<sup>e</sup> mercredis du mois Montconseil - Zone hôpital L'Ermitage - La Cavignon 2<sup>e</sup> et 4<sup>e</sup> mercredis du mois Rive droite - Chantemerle - Essonnes La Nacelle - La Papeterie</p>	<p><b>SECTEUR A</b> Les jeudis : 13 janvier 10 février 10 mars 14 avril 12 mai 9 juin 14 juillet 11 août 8 septembre 13 octobre 10 novembre 8 décembre</p> <p><b>SECTEUR B</b> Les vendredis : 14 janvier 11 février 11 mars 15 avril 10 mai 10 juin 15 juillet 12 août 9 septembre 11 novembre 9 décembre</p> <p><b>GRANDS ENSEMBLES*</b> Tous les mercredis Les Tarterêts 1<sup>er</sup> et 3<sup>e</sup> mercredis du mois Montconseil - Zone hôpital L'Ermitage - La Cavignon 2<sup>e</sup> et 4<sup>e</sup> mercredis du mois Rive droite - Chantemerle - Essonnes La Nacelle - La Papeterie</p>	
	<p><b>DÉCHÈTERIES</b> Trouver une autre déchèterie ? dechets.grandparissud.fr</p>	<p><b>Conditions d'accès et horaires des déchèteries du SIREDOM :</b> www.siredom.com 01 69 74 23 50</p>	<p><b>Conditions d'accès et horaires des déchèteries du SIREDOM :</b> www.siredom.com 01 69 74 23 50</p>



**DEMANDE DE NOUVEAU CONTAINER**

La gestion des déchets, des containers à poubelle est gérée par la Communauté d'agglomération Grand Paris Sud. Pour les remplacements ou les demandes de containers supplémentaires, seuls les propriétaires de l'habitation peuvent faire une demande auprès de l'agglomération  
contact : 0 800 97 91 91 ou services.urbains@grandparissud.fr

**ÉTAT-CIVIL**

**MARIAGES**

GONZALEZ Anthony et FELTEN Barbara, KERKOUR Nabil et AYOUB Loubna, BELGACEM Amin et HAMDANE Cinda, CHBINI Yassin et YÜRÜK Turkan, BLEDEA Rares-Vasile et BALTEANU Patricia, BOUTAOUZA Faysal et MESSAOUDI Myriam, KOUROUMA Mohamed et ZAOUI Camelia, LHELGOUALCH Alexandre et THIBAUT Maïlie, NZIMBI Ngbale et MONGUMU Marie-Charles, NIAKATE Moussa et FADIGA Aminata, SELVE Jean-Patrick et GODDVRIENT Virginie, MAUPERIN Vincent et LESOURD Florian, BENCHEIKH Rezki et HAMDAROU Fatna, BURGOS David et GOFFI Sandrine, OLLAND Stéphane et BROGUET Aline, TCHAKOUTE Aristophane et TCHOUAMBIA SAYOU Saurelle, MOUSSA SAID Osman et ABDOULRACHID IBRAHIM Neima.

**NAISSANCES**

AGOUZOUL Rimasse, AIT HAMADOUCHE Cyril, AMAMOU Rahaf, BARKATOU Joudia, BERDJEM Ibtissam, BURAC Eva, CARVALHO TAVARES Mathias, CHEVALLIER Valentina, CORREIA RIBEIRO Deriane, COSKUN Melih, DIALLO Amadou, DJALO Ismaïl, EKEMA Ikome, GUINDO Fatimattou, JUSTET Ava, MEPA Maëlia, NOUN Lina, OBIANG Nihahsah, OUSSOUF Alyyah, SANCHES GOMES Zayline, THALINEAU FERNANDES Cléa, VORNICES Raul, YAMBA Siloé, YILDIZ Emre.

**DÉCÈS**

PASSARO Bernadette (50 ans) mariée Schott, BENKOUA Souad (52 ans), CAPDECOMME Jacques (87 ans), DELABY Arlette (74 ans) veuve LUX, VERBEKE Régis (62 ans), LAVANDIER Michèle (77 ans), VALLETTE Marguerite (86 ans) veuve GEISSLER, COLIN Gilbert (92 ans), RENOUE Christian (66 ans), DENOS Ginette (89 ans) veuve PROST, BOIRON Jean (93 ans), YA PHENG Pierre (53 ans), DEVOUD Nathalie (51 ans) mariée JADOT, JOANNES-ELIZABETH Jeanne (56 ans), CAVADASKI Michel (74 ans), MOHAMED LAKGDAF Noura (2 ans), BERMUDE Nathalie (54 ans) mariée BAUSIVOIR, DAOULE Elias (91 ans), HADJI Saliha (51 ans).

**LA COLLECTE DES DÉCHETS**  
0800 97 91 91

**L'EAU DE GRAND PARIS SUD**  
0800 328 800

**L'EAU**  
0800 97 91 91

**L'ASSAINISSEMENT**  
0800 97 91 91

**LE CHAUFFAGE URBAIN**  
0800 97 91 91

**L'ÉCLAIRAGE PUBLIC / LA VOIRIE / LES ESPACES VERTS**  
0800 710 562

**L'ACCUEIL GÉNÉRAL DE GRAND PARIS SUD**  
01 69 91 58 58



**CONTACTER LA MAIRIE**

■ Pour toutes vos démarches administratives :  
Centre administratif 28 avenue de Chantemerle - 01 60 89 71 79  
Ouverture au public :  
Du lundi au vendredi de 8h45 à 12h et de 13h45 à 17h15  
Le samedi de 9h à 12h - Fermeture le jeudi matin

**Pour vous accompagner :**

■ Écrivains publics et juristes :  
Prise de rendez-vous les lundis, jeudis et vendredi de 9h à 12h  
au 01 60 89 73 54

■ Conciliateur de justice :

Tous les jeudis sur rendez-vous au 01 60 89 70 72



**LES URGENCES MÉDICALES**

**Pharmacies de garde**

Pour connaître les pharmacies de garde en dehors des heures habituelles d'ouverture, présentez-vous au commissariat de police de Corbeil-Essonnes muni de votre ordonnance et d'une pièce d'identité afin d'être orienté vers l'officine de garde.

**Médecins**

En l'absence de votre médecin traitant et en cas d'urgence, contactez SOS médecin au 08 26 88 91 91 24h/24h.  
Pour les urgences médicales graves, composez le 18 ou le 15  
**Le Centre Hospitalier Sud-Francilien**  
40 avenue Serge Dassault - 01 61 69 61 69



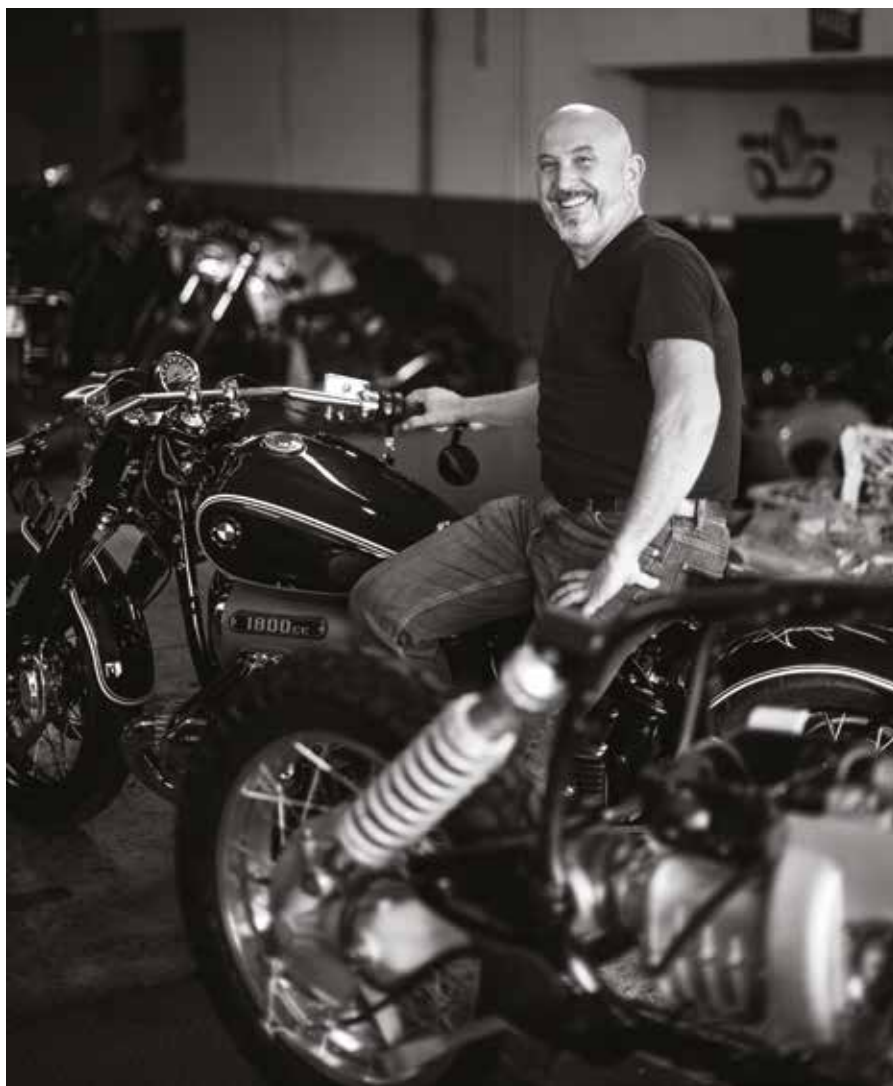
**L'ÉCO-CENTRE DE CORBEIL-ESSONNES**

Déchèterie de Corbeil-Essonnes  
14 rue Émile Zola. Gérée par le Siredom : 01 69 74 23 50  
Public admis (muni d'un badge) : Particuliers (gratuit dans la limite de 40 passages par an et 5 m<sup>3</sup> par passage) et professionnels (réglementé)  
Jours d'ouverture pour recevoir vos gravats, bois, peintures  
Mardi au vendredi : 10h à 12h et 13h à 17h  
Samedi : 9h à 12h et 13h à 17h  
(fermeture à 18h du 1<sup>er</sup> avril au 14 octobre)  
Dimanche et jours fériés : 9h à 12h  
Fermé le lundi  
• Les jours fériés, les éco-centres habituellement ouverts sont fermés l'après-midi et accessibles le matin.  
• L'accueil des usagers s'arrête 15 minutes avant la fermeture des sites.  
Mise à disposition de compost selon le stock.  
Besoin d'un renseignement ? decheterie@siredom.com

LE PORTRAIT

# La passion pour moteur

Motard chevronné, **Laurent Dufour** reçoit ses pairs à l'Atelier **Rapid Motos** depuis 2016. Spécialiste des BMW, il met les mains dans le cambouis comme d'autres sculptent : avec amour et passion.



© Lionel Antoni

« J'accueille les gens comme ils sont. J'aime le rapport à la clientèle, l'échange... » C'est ce côté humain qui manquait à Laurent quand il œuvrait dans le secteur du ménage où il a pourtant terminé inspecteur. « J'y suis entré, car, après l'armée, il fallait que

je travaille. Mais j'ai la passion de la bécane depuis toujours. » Grâce à un voisin, chef d'atelier en concession, il commence à s'intéresser plus spécifiquement aux BMW. À tel point, qu'il travaillera même le samedi en tant que vendeur d'occasions, en plus

de son emploi dans le ménage. « J'ai appris sur le tas, en bon motodidacte. Puis, en 2004, j'ai sauté le pas pour m'y consacrer à plein temps. Je suis rentré par la petite porte. Comme technicien en CDD puis comme chef d'équipe et, enfin, comme chef d'atelier. »

En 2016, il négocie encore un nouveau tournant pour prendre le virage de l'entrepreneuriat. Séduit par le côté « authentique » d'un garage des années 50 dont il connaissait le propriétaire, il décide de se lancer et ouvre l'Atelier Rapid Motos à Corbeil, où il réside. Sa spécialité : les BMW, dont il connaît les moindres spécificités, mais pas seulement... « Pendant un temps, j'ai aussi été le seul concessionnaire Ural de la région parisienne. J'ai arrêté cette année, car je n'adhère pas à leur politique commerciale. » Mais ce féru de la marque bavaroise, également adepte de tir sportif, marié depuis 26 ans et papa de deux enfants de 12 et 16 ans, n'en reste pas moins à l'écoute de ses clients les plus variés. « Au-delà du savoir-faire et de la

- 1971** Naissance à Corbeil-Essonnes
- 1993** Première moto, une 600 RS Suzuki
- 1997** Vendeur d'occasion de motos BMW et inspecteur dans le ménage
- 2004** Technicien BMW
- Entre 2006 et 2013** chef d'atelier chez BMW
- 2016** Ouverture de l'Atelier Rapid Motos

passion, c'est notre accueil qui nous caractérise. J'aime prendre le temps d'échanger avec les clients. Nous faisons parfois du sur-mesure. Chez nous, toutes les BMW sont les bienvenues ! Même celles que le réseau officiel rechigne à prendre, car elles sont trop vieilles. On fait tout ce que les concessions ne savent plus faire. » De son côté, Laurent entretient la flamme en formant régulièrement de nouveaux apprentis. Pas de problème de transmission à signaler...

*L'atelier Rapid Motos est ouvert du mardi au vendredi de 9h à 12h30 et de 14h à 18h30, le samedi de 9h à 12h30 et de 14h à 17h, au 16 Rue de la Glacière, à Corbeil-Essonnes - Tél. : 01 64 96 95 95 / atelier.rapidmotos@gmail.com*