

IMAGINE CORBEIL - ESSONNES

Journal municipal
Novembre 2025
53

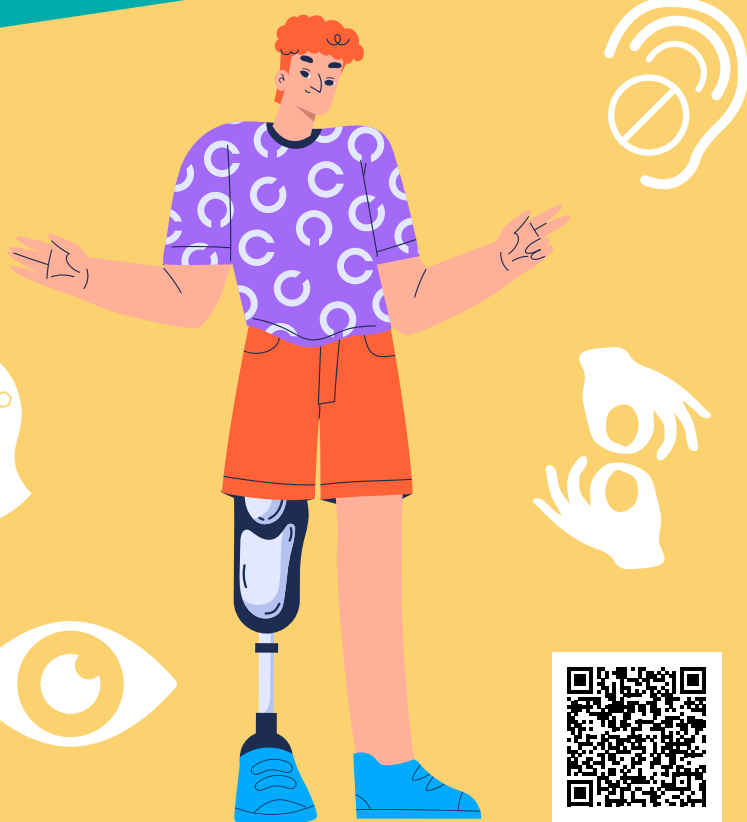


Du lun 17 au sam 22 nov SEMAINE DU HANDICAP



Inscription du 5 au 7 novembre
au Pôle seniors et handicap
Espace Charlotte Ansart

ACTIVITÉS
GRATUITES



Le meilleur, c'est ce que l'on partage



Corbeil-Essonnes, ville solidaire, n'est-ce pas un peu prétentieux ? Je réponds non, c'est un choix politique. Ce numéro d'Imagine en est une illustration.

Je me réjouis que dans notre pays, enfin, la question de la juste répartition des richesses occupe le devant de la scène. Les plus aisés, appuyés par de nombreux médias leur appartenant, nous rabâchent que toutes nos difficultés seraient liées au peuple, salariés pauvres ou classes moyennes, immigrés ou pas, chefs de petites ou moyennes entreprises. Ils nous répètent à longueur d'antennes que celles et ceux qui créent la richesse seraient responsables de tout. Alors que ces mêmes plus aisés qui profitent de ce travail, reçoivent chaque année de l'Etat autour de 10 milliards d'euros. Quelle est cette société qui, pour que rien ne change, voudrait faire payer plus ceux qui sont en longue maladie ? Ces injustices, un nombre de plus en plus important de nos concitoyens ne les supportent plus et c'est tant mieux. Le plus grand nombre ignore ce qu'est « la taxe Zucman » du nom de cet économiste qui propose de faire payer aux contribuables ayant au moins 100 millions d'euros de patrimoine, un impôt minimum de 2% de ce patrimoine. 100 millions, c'est juste un peu moins que le budget de notre commune. Appliquer cette taxe ne serait pas la révolution mais un bon début pour rétablir un peu de justice et donc un peu de solidarité.

Il est utile de relire les idées révolutionnaires des philosophes des Lumières d'avant la Révolution de 1789 pour comprendre les différents partis pris qui se débattent et qui s'opposent entre la conception d'un corps social uni et interdépendant à l'opposé d'une société où règne la loi du plus fort. À Corbeil-Essonnes, nous entretenons l'idée qu'il n'y a pas besoin de détruire les plus faibles pour faire croire que l'on est le plus fort.

Nous prenons du plaisir à diffuser l'idée que partager, être attentif à l'autre, tendre la main, réparer et combattre les injustices, c'est cela qui procure du bonheur.

N'est-ce pas là qu'il faut comprendre l'origine de la satisfaction individuelle et collective que nous avons ressentie lors de l'inauguration de l'épicerie sociale ? Comme une conscience qu'il n'y aura de paix et de fraternité qu'à partir du moment où chacun mangera à sa faim, où chacun aura un toit digne, où chacun accèdera à ses besoins ?

Le chemin est encore long mais quel bonheur d'en tracer toutes et tous ensemble le sillon.

Vidèlement,
Bruno Pichon.



▲ L'inauguration de la création artistique murale sur la façade de l'église Saint-Joseph des Tarterêts de Christophe Cuzin s'est déroulée le 11 octobre. Un projet mené par l'association des Bâisseurs. ■

➤ Le maire et de nombreux élus ont participé à la cérémonie de pose de la première pierre du centre culturel et cultuel musulman de l'Ermitage le 15 octobre. ■



➤ Afin de faciliter sa rénovation, la passerelle de la Rue de La Barre a été descellée et transportée par une grue le vendredi 17 octobre. Une opération spectaculaire. ■

▼ La propreté de l'espace public reste une priorité. Une nouvelle « Grandes Lessives » s'est déroulée à Montconseil le 22 octobre. ■





Peintres confirmés ou jeunes talents, ils ont ouvert leurs ateliers au grand public lors du week-end des 11 et 12 octobre à l'occasion du Parcours d'Artistes 2025 organisé par la Société d'Art de Corbeil-Essonnes. ▲

▼ Le vernissage de l'exposition « Encore Heureux » du collectif Pessoa s'est déroulé le jeudi 16 octobre à la galerie d'art municipale. Elle est à découvrir jusqu'au 13 décembre. ■



▲ Le 17 octobre, la Ville a reçu la visite de Mme Grace Kutino, Ministre de la Jeunesse de la République Démocratique du Congo. Un retour aux sources pour elle qui avait effectué une partie de sa scolarité au lycée Robert Doisneau. ■



◀ Le Théâtre de Corbeil-Essonnes a accueilli la journée de rentrée des 12 Cités Educatives dédiée aux Cités Educatives de l'Essonne, le mercredi 15 octobre, en présence de la nouvelle Préfète de l'Essonne, Fabienne Balussou. ■

La salle «Immersion 91» a été inaugurée le 8 octobre au cœur de la ZAC des Coquibus. Un nouvel espace événementiel pour accueillir mariages, réceptions et événements culturels. ■



Dans le cadre d'Octobre Rose, une « marche rose » de 3km s'est déroulée entre la place Alzira et le parc de Montconseil le samedi 25 octobre. ■



Le Palais des sports de Corbeil-Essonnes a servi de cadre à un tournoi national de billard Blackball le week-end du 25 octobre. Une compétition, organisée par l'ASCE billard, qui a réuni les meilleurs spécialistes de la discipline. ■



Un joli moment de partage et d'échanges à l'occasion du Forum des seniors, organisé dans le cadre de la Semaine Bleue, le 7 octobre à L'Hélico. ■

ÉLECTIONS POURREZ-VOUS VOTER ?

➤ **Vérifiez que votre inscription sur les listes électorales est toujours active**

Contactez le service élections :

- **elections@mairie-corbeil-essonne.fr**
- **01 60 89 73 03**
- **01 60 89 73 01**

ÉLECTIONS >>>

Vérifiez que vous êtes toujours inscrits sur les listes électorales

La mise à jour des listes électorales est une obligation légale. Le Code Electoral oblige le Maire ou la commission de contrôle (membres nommés par arrêté préfectoral) à radier des listes les électeurs qui ne peuvent être contactés à l'adresse postale figurant sur la liste.

La commune doit s'assurer de la mise à jour des informations pour garantir une liste électorale fiable et conforme à la réalité.

En conséquence pour vous :

A) Si vous ne savez pas si vous êtes inscrits sur les listes électorales, trois méthodes s'offrent à vous :

- - Venir au Centre Administratif au 28 Avenue Chantemerle munis d'une pièce d'identité et d'un justificatif de domicile afin de vous inscrire.
- - Vous connecter au site : www.servicepublic.fr
- - Appeler le service élections de la ville au 01 60 89 73 01 ou 01 60 89 73 03

B) Si vous étiez inscrits à Corbeil-Essonne et avez déménagé en demeurant toujours à Corbeil-Essonne :

- - Vous avez probablement été radiés de la liste électorale car les lettres recommandées qui vous ont été envoyées ne vous sont pas parvenues. Elles ont été adressées à votre ancienne adresse postale connue du service élections.

C'est pourquoi, si vous avez déménagé, même à Corbeil-Essonne, assurez-vous que vous êtes toujours bien inscrits sur la liste électorale de Corbeil-Essonne. ■

ou flashez ce QR code



Corbeil-Essonnes ville solidaire

La solidarité, c'est bien plus qu'un mot. C'est un lien vivant qui nous relie les uns aux autres. C'est donner une place à chacun, écouter, comprendre, et agir pour que personne ne soit laissé au bord du chemin.

C'est se sentir responsable des autres et du groupe, partager des intérêts communs, se tenir ensemble dans les difficultés comme dans les réussites.

C'est la fraternité républicaine en action : chacun a sa part à prendre, chacun a sa part à donner. Parce que quand l'un tombe, nous tombons tous. La solidarité est présente partout autour de nous, souvent dans les gestes du quotidien : un voisin qui prête la main, des associations qui accompagnent, ou encore la sécurité sociale, qui fête cette année ses 80 ans et rappelle qu'ensemble, nous sommes plus forts.

Dans ce dossier, nous allons explorer comment la solidarité se vit à Corbeil-Essonnes, à travers des associations, des initiatives citoyennes, des projets collectifs qui tissent du lien entre habitants. Car être solidaire, c'est croire que le bonheur de l'autre est aussi le nôtre, et que la ville plus juste et plus humaine se construit à plusieurs.

3 questions à Fadila Chourfi



Maire-adjointe aux solidarités,
à l'action sociale,
vice-présidente du conseil
d'administration du CCAS

Quelles actions de solidarité répondent à ces situations ?

À Corbeil-Essonnes, de nombreuses personnes renoncent à leurs droits face à des démarches complexes et à la fracture numérique. Pour accompagner chaque habitant dans ses démarches, un pôle d'accueil et d'accès aux droits de 10 agents a été créé avec un espace numérique. Cette équipe a été renforcée par le recrutement de 5 travailleurs sociaux. Cette solidarité s'est concrétisée par l'ouverture de dispositifs fondés sur la dignité : un lieu d'accueil hivernal pour les personnes sans abri, en partenariat avec des associations locales, depuis l'hiver 2020, ainsi qu'une épicerie sociale, ouverte depuis le 29 septembre. Nous voulons rendre les personnes actrices de leur consommation, favoriser des rencontres autour de projets...

La justice sociale et la justice environnementale sont indissociables car les crises frappent d'abord les plus fragiles. Nous construisons des solutions durables et équitables.

Quelle est votre définition de la solidarité ?

La solidarité est au cœur même de l'idée de République. La République c'est la solidarité contre la charité, la justice sociale contre la pitié. C'est la République de la main tendue contre le poing fermé. Issue du programme du Conseil National de la Résistance, la Sécurité sociale, qui fête ses 80 ans, a libéré les Françaises et les Français de la peur du lendemain. Aujourd'hui, ce pilier de notre modèle social, souvent réduit à une ligne de dépenses, est en réalité un outil de cohésion, d'égalité et de dignité. À l'heure où les inégalités se creusent, il est urgent de repenser son financement non pour la restreindre, mais pour lui permettre de jouer pleinement son rôle protecteur.

Quels sont les enjeux de solidarité à Corbeil-Essonnes ?

À Corbeil-Essonnes, les enjeux sociaux sont nombreux : isolement des personnes âgées, précarité des familles monoparentales, fragilisation des femmes, pauvreté persistante d'une partie des habitants, personnes et familles à la rue, ... Ces difficultés se sont aggravées face à l'augmentation des inégalités et à la progression des travailleurs pauvres. Face à cela, le CCAS agit pour la prévention et le développement social, malgré un contexte institutionnel difficile et des dispositifs d'entraide de plus en plus limités.

L'administration au service de la population

À Corbeil-Essonnes, la solidarité est une priorité et un engagement politique. L'accompagnement et le soutien des plus fragiles prend corps au sein de différentes structures municipales. Dernier exemple en date, l'espace Jane Addams, inauguré en septembre dernier. Cette épicerie sociale vient renforcer les dispositifs d'aide et de soutien existants comme le CCAS, le pôle seniors et handicap Charlotte Ansart ou encore le Centre d'hébergement pour les personnes sans-abri.

EPICERIE SOCIALE >>>

L'espace Jane Addams, un lieu de partage et de solidarité



Inaugurée le 19 septembre dernier, l'épicerie sociale « Jane Addams » est le dernier projet communal en date porteur d'humanité et de solidarité.

Face à la montée des inégalités, et par souci de justice sociale, **ce nouvel espace a pour vocation d'apporter une aide et un soutien allant au-delà de la simple aide alimentaire.** L'espace « Jane Addams » réunit ainsi deux lieux de solidarité complémentaires :
- Une épicerie sociale qui propose des produits variés et de qualité à

petits prix aux personnes inscrites sous conditions de revenus : il s'agit de personnes ou de familles à faibles ressources tels que les étudiants, seniors, familles monoparentales, demandeurs d'emploi ou travailleurs précaires.

On y trouve également un lieu de rencontre ouvert à tous. C'est la possibilité d'accéder au numérique grâce à des tablettes connectées ou de participer à des activités variées (cuisine, aide aux démarches

administratives, bien-être...) et créer des liens.
L'espace « Jane Addams » est animé par des professionnels (assistante sociale, agent logistique) **et une équipe de bénévoles** pour l'accueil, l'animation et la mise en rayon des produits.

Espace « Jane Addams »
52, rue du Maréchal de Lattre de Tassigny à Corbeil-Essonnes.
Tel : 01 60 89 72 44.



Un moteur de l'action sociale de proximité

Le Centre communal d'action sociale (CCAS) est un pilier de la solidarité et du vivre ensemble à Corbeil-Essonnes. A travers son action, la Ville prend l'engagement de ne laisser personne sur le côté. Le CCAS c'est avant tout un lieu d'écoute, d'information et d'accompagnement personnalisé. Il facilite l'accès aux droits et informe chacun sur les dispositifs solidaires afin de soutenir au mieux les habitants qui en ont besoin. :

- **Logement** : allocations, chèque énergie, impayés.
- **Santé** : Protection universelle maladie, aide médicale d'Etat, complémentaire solidaire.
- **Retraite** : Allocation de solidarité pour personnes âgées (ASPA), pension de réversion.
- **Transports** : solidarité transport.



- **Autonomie** : aides pour le maintien à domicile, carte améthyste, adaptation du logement.
- **Accompagnement social** : prévention des expulsions, RSA et aide aux femmes victimes de violences conjugales.
- **Aide aux démarches numériques.**

SEMAINE DU HANDICAP 2025 >>>

Favoriser l'inclusion



La Semaine du Handicap se tient du 17 au 22 novembre. Comme chaque année, **l'objectif de cet événement est de favoriser l'inclusion des personnes en situation de handicap,** de sensibiliser le grand public et

de proposer un temps de répit aux aidants familiaux. **Différentes activités, conférences, sorties ou ateliers sont proposés** sur inscription préalable auprès du pôle seniors et handicap du 5 au 7 novembre.

Plus d'infos :



QUOTIENT FAMILIAL >>>

Des tarifs justes et individualisés



Payer le prix juste en fonction de ses moyens. C'est l'esprit du quotient familial (QF) qui va déterminer le tarif individualisé appliqué aux familles corbeil-essonnoises pour le règlement de nombreuses activités municipales. Sont notamment concernés la restauration scolaire, les accueils périscolaires, les centres de loisirs mais aussi les activités des maisons de quartier, de l'école municipale des sports ou encore le conservatoire de musique et de danse Claude-Debussy.

L'instauration d'un taux de participation individualisé (TPI) renforce encore la notion d'équité dans la contribution des familles au coût des services publics. Ce TPI supprime ainsi les effets de seuil d'une tarification établie sur la base de tranches de quotients et permet la mise en place de tarifs plus linéaires. Le calcul du TPI est valable pour l'année scolaire. Il doit être recalculé avant chaque rentrée et peut être actualisé en cours d'année en cas de changement de situation de l'utilisateur.

Un simulateur de tarifs des services périscolaires est disponible, en ligne, sur le site Internet de la Ville (www.corbeil-essonnes.fr).

Pour faire calculer votre quotient familial, il faut prendre rendez-vous par téléphone (01 60 89 71 79) au centre administratif (28, avenue Chantemerle).

PÔLE SENIORS ET HANDICAP – ESPACE CHARLOTTE ANSART >>>

Briser l'isolement des seniors

Pour lutter contre l'isolement de seniors et des personnes porteuses d'un handicap, le service Seniors et Handicap met en place tout au long de l'année diverses activités ludiques, culturelles ou sportives, destinées aux retraités de 60 ans et plus. Pour en bénéficier, l'inscription est obligatoire.

La majorité de ces animations sont gratuites : ateliers forme et santé, ateliers numériques, jeux de société, ateliers de langues françaises. Une participation financière pourra être demandée pour certaines activités (randonnées, cours de salsa, sophrologie...) en fonction du quotient familial de chacun. Le pôle seniors favorise également le développement du bénévolat au service des personnes isolées et l'entraide

au sein des quartiers. Il est un lieu d'accueil, de soutien, d'information et d'accompagnement en cas de perte d'autonomie. Il propose ainsi un soutien aux aidants qui accompagnent leurs proches, un service de portage de repas à domicile pour le midi et le soir, de la téléassistance et une inscription gratuite sur le registre des personnes vulnérables du Plan canicule.

Depuis le mois de juin 2025, un service de transport à la demande a été mis en place. Il s'agit d'un système de navettes destiné aux seniors et personnes en situation de handicap qui assure les déplacements du quotidien (courses, marché...) et rendez-vous (médecin, coiffeur...) **voir P39.**

> **Renseignements :**
01 60 89 75 77/87 ■



CENTRE D'HÉBERGEMENT POUR LES SANS-ABRIS >>>

Une main tendue aux personnes sans domicile

Cette année encore, la ville de Corbeil-Essonnes tendra la main aux personnes sans domicile fixe. En décembre, le centre d'hébergement dédié aux sans-abris, situé rue de La Papeterie, va rouvrir ses portes. L'objectif est d'offrir une solution d'abri temporaire aux personnes sans domicile et de répondre à des besoins urgents sur la période hivernale alors que les dispositifs classiques sont saturés.

Ce Centre d'hébergement dispose de vingt places réparties de la façon suivante : deux chambres femmes (5 places), sept chambres hommes (15 places). L'accès se

fait sur inscription préalable via le CCAS. **Ce dispositif solidaire existe grâce à la mobilisation de plusieurs acteurs.** Le CCAS assure l'accueil, les inscriptions et l'accompagnement des personnes par des travailleurs sociaux. Les services municipaux sont aussi mobilisés notamment les médiateurs. Les associations* préparent les repas et assurent la distribution de dons (vêtements, produits d'hygiène,...).

Depuis son ouverture, une cinquantaine de personnes a été accueillie. Et, un tiers

a trouvé une solution de logement ou d'hébergement. Un dispositif qui permet aux personnes de s'en sortir !

**Plusieurs associations sont mobilisées pour la préparation des repas : Falato, Agir pour les Tarterêts, Union Franco-turque de Corbeil (UFTC), Corbeil Project, Femmes solidaires de France, Sourires de Banlieue, L'union fait la force Association comorienne (ADLCC), Maraudes Accueil et Partage. ■*

Les associations au cœur de la solidarité

Le tissu associatif corbeil-essonnois est un atout pour la ville. Portés par l'engagement des bénévoles, les associations favorisent l'intégration, la mobilité et le lien social des personnes les plus fragiles. C'est ensemble que Corbeil-Essonnes est une ville solidaire.

SOURIRES DE BANLIEUE >>>

Pour une mobilité partagée

Depuis 2017, l'association « Sourires de Banlieue » vient en aide aux personnes handicapées dont elles facilitent les déplacements. Grâce à un véhicule spécialement aménagé, Tidiane Kanté, présidente de l'association, prend en charge des personnes en fauteuil et leur permet de faire leurs courses, ou de se rendre à des rendez-vous médicaux.

« On accompagne aussi des sorties en bus, ajoute Tidiane Kanté. Je transporte dans mon camion aménagé des personnes en fauteuil qu'un bus classique ne peut pas prendre en charge. Cela leur permet de participer elles aussi aux sorties avec leurs amis ou leurs parents valides. **Les problèmes d'accessibilité sont très importants.** Nous essayons d'aider au maximum mais la demande est forte et ce n'est pas facile de satisfaire tout le monde. »



L'association travaille avec les Maisons de Quartier de Corbeil-Essonnes. **Et, depuis quelques années, elle a diversifié ses actions :** maraudes pour les sans-abris, collectes de vêtements, jouets, nourriture, distribution de repas et de colis pour les personnes les plus précarisées. ■

AIVIME >>>

Rompre l'isolement

Depuis 2020, AIVIME lutte contre l'exclusion sociale des jeunes touchés par des troubles autistiques ou souffrant de déficience mentale. Cette main tendue à destination d'un jeune public non scolarisé prend la forme d'un accueil trois fois par semaine à la Maison de quartier de La Nacelle. **« Nous proposons des activités adaptées,** indique Mariane Mayulu. J'ai un jeune frère autiste et c'est notre maman qui a fondé l'association AIVIME (Association intermédiaire vers l'institut médico-éducatif) aux côtés d'autres parents et de professionnels. »

Elle vient en aide à une dizaine de jeunes avec des professionnels et des bénévoles formés et Mariane elle-même. « En tant qu'aidante de mon jeune frère, j'ai un savoir-faire, assure-t-elle. **Notre action est positive pour les jeunes aidés qui peuvent progresser, bien plus qu'en restant isolés.** Nous aidons et accompagnons aussi les parents par l'intermédiaire de groupes de paroles. »

> **Tél : 07 49 61 09 98**
Mail : aivimecontact@gmail.com ■

STÉ PHILANTHROPIQUE >>>

Pour les personnes en situation de handicap



Depuis sa création, au XIX^e siècle, l'association Société Philanthropique s'est donnée pour mission de se mettre au service des personnes vulnérables. A Corbeil-Essonnes, elle gère depuis 2023 les Etablissements d'accueil non médicalisés (EANM) La Dauphine destinés à 60 personnes en situation de handicap. Ici, la priorité est l'inclusion sociale de ce public fragilisé qui bénéficie d'un habitat en semi-autonomie doublé d'un soutien et d'un accompagnement à l'intégration dans leur vie sociale.

L'ENAM est aussi constitué d'un foyer d'hébergement permanent de 22 places pour personnes handicapées disposant d'un contrat de travail ou d'un contrat avec un ESAT. Enfin, la structure comprend un accueil pour les travailleurs en situation de handicap mental qui travaillent en ESAT. Elle comprend sept studios dans lesquels les résidents construisent, avec des éducateurs, un projet de passerelle vers une vie en autonomie.

La Société Philanthropique gère également une Maison d'accueil spécialisée (MAS) pour personnes lourdement handicapées (troubles psychiques et déficiences intellectuelles). Elle comporte 4 unités de 10 chambres chacune et emploie 65 salariés.

Enfin, l'association développe un partenariat avec la ville et le CCAS en intégrant dans le fonctionnement des services leurs bénéficiaires : espaces verts, espace Jane Addams. ■

ASSOCIATION SPORT ACTIF DES QUARTIERS >>>
Quand le sport libère



Trouver du temps pour pratiquer une activité physique. Le pari est souvent compliqué. A Corbeil-Essonnes, l'association Sport Actif des Quartiers propose son expertise en matière de remise en forme et à moindre coût au cœur des Tarterêts. **Ouvertes à tous, ces séances basées sur la pratique du cross-fit* visent également un public féminin.** Les mardis et jeudis, des créneaux sont réservés aux

femmes. « On a beaucoup de mamans, se félicite le président de l'association Mackan Coulibaly. Cette année, on compte plus de 60 adhérentes. Une partie de ces femmes n'a jamais pratiqué de sport alors que d'autres s'y remettent après avoir arrêté. » **Ce groupe 100 % féminin permet aux mères de familles de prendre du temps pour elles**, loin des contraintes du quotidien pour une cotisation annuelle de 60 euros.

ASCE TENNIS DE TABLE >>>
La tête et les jambes

Très engagée sur le handisport, l'ASCE tennis de table propose des sessions spécifiques à destination des personnes touchées par les maladies d'Alzheimer et de Parkinson. **Pour les malades d'Alzheimer, les séances se déroulent trois fois par mois à la Halte Répét Alzheimer de Corbeil-Essonnes.** Des tables sont aménagées à l'aide de filets amovibles et un intervenant prend en charge les séances qui concernent une quinzaine de participants. « Pour les personnes atteintes de Parkinson,

les entraînements se déroulent au club qui compte quatre entraîneurs formés au sport-santé, explique le Président Bruno Chamont. **Cela permet une insertion avec nos joueurs valides.** On a débuté avec une personne et aujourd'hui, nous allons accueillir notre 5^e participant. Il est prouvé que le tennis de table est bénéfique pour les pathologies neurodégénératives. Lors de la pratique, le cerveau fonctionne de façon différente et les symptômes de tremblement ou de perte d'équilibre sont réduits. » ■



« C'est leur moment, une vraie coupure dans leur quotidien. Au fil des séances, on constate les bienfaits. Elles sont plus détendues, certaines perdent du poids. Il n'y a que du positif ! » **Le cross-fit (ou cross-training) combine plusieurs disciplines basées sur la force, l'endurance, la vitesse, l'équilibre ou la souplesse.* ■

Les associations au cœur de la solidarité

CAFÉS ADOS DE LA MJC-CS >>>

Une main tendue aux adolescents en difficulté



Ils ont entre 12 et 18 ans. Ces adolescents, filles et garçons, ont le point commun d'être suivis en psychiatrie. Et, chaque semaine, ils ont l'opportunité de sortir de leur quotidien et de profiter, durant **deux heures, d'un espace de liberté grâce au dispositif « Café Ados », installé tous les mardis dans les locaux de la MJC de Corbeil-Essonnes.** « **C'est un lieu ouvert à tous, où on se retrouve librement pendant deux heures.** On peut faire des jeux, ou simplement discuter et voir ce qui émerge en dehors du cadre de la psychiatrie », indique Frédéric Gramazio, animateur de ces moments dérivés des « Cafés Curieux », premier GEM (Groupe d'entraide mutuelle) de l'Essonne lancés il y a 20 ans à Morsang-sur-Orge. Pour ces jeunes au quotidien souvent difficile, déscolarisés, hébergés en

foyer, ces rendez-vous du mardi sont une main tendue très précieuse. « Là, ils disposent enfin d'un lieu à eux. On y crée une ambiance propice à l'expression. Le point commun à tous ces jeunes c'est une sensibilité exacerbée notamment autour des questions d'amour et d'amitié, très présentes chez eux, comme chez l'ensemble des adolescents. Mais, à l'inverse d'un public « classique » d'ados, la question de mort revient souvent dans leur discours. Ils vivent tout cela avec une grande violence. » **Ces cafés ados ont été lancés à Corbeil-Essonnes il y a six mois** à l'initiative du centre d'accueil thérapeutique à temps partiel (CATTP) et sont un succès. « Lors d'une séance, une jeune participante m'a dit : « *quand on vient ici, on n'a plus envie de mourir* », conclut Frédéric Gramazio. ■

JARDINS FAMILIAUX >>>

Des espaces de nature et de cohésion



Les Jardins de Robinson s'apprêtent à renaître sous une nouvelle forme : plus écologiques, plus solidaires et plus ouvertes aux habitants. Situé entre la gare et le parc de Robinson, ce site de deux hectares va bientôt redevenir un espace de vie, d'apprentissage et de nature partagée, pensé pour et avec les Corbeil-Essonnois. Ce chantier est réalisé avec le soutien financier d'Ile-de-France Nature, Les Jardins de Robinson ne sont pas seulement un espace de culture, mais aussi un lieu de découverte et d'apprentissage. Tout au long de l'année, des animations seront proposées avec les associations locales, les écoles et les partenaires du territoire : ateliers sur la biodiversité, compostage, cuisine de saison, plantations collectives ou petits événements festifs. Ce site deviendra ainsi un espace vivant et convivial, où chacun pourra apprendre les gestes écologiques, échanger ses savoirs et renouer simplement avec la nature. A l'image des 18 parcelles de jardin partagé qui existent déjà à Montconseil grâce à l'action de l'association l'Amicale des locataires. ■

16 JOURS D'ACTIVISME >>>>

Stop aux violences contre les femmes et leurs enfants !

Du 25 novembre au 10 décembre, la ville se mobilise pour clamer haut et fort son engagement contre les violences sexistes et sexuelles et pour les droits humains.



Seize jours pour dire non aux violences à l'égard des femmes et leurs enfants. Le 25 novembre, la ville de Corbeil-Essonnes va donner le départ d'une mobilisation de grande ampleur destinée à informer et sensibiliser le public au fléau des violences sexistes et sexuelles. Cet événement va donner lieu à seize jours d'activisme dont le fil conducteur est le suivant : **agir ensemble à l'échelle locale et internationale pour protéger les femmes et enfants victimes de violences et promouvoir la solidarité citoyenne.**

Cette mobilisation s'inspire des seize jours d'activisme contre les violences faites aux femmes, initiés en 1991 par le Centre for Women's Global Leadership et soutenus par ONU Femmes à travers la campagne « Tous UNIS pour mettre fin à la violence à l'égard des femmes ». Ils se déroulent chaque année du 25

novembre au 10 décembre. Un temps fort d'engagement collectif Cette mobilisation relie la Journée internationale pour l'élimination de la violence à l'égard des femmes (25 novembre) à la Journée des droits humains (10 décembre), affirmant que les droits des femmes sont des droits humains. **À Corbeil-Essonnes, ces seize jours constituent un temps fort d'engagement collectif, de sensibilisation et d'action** pour affirmer notre détermination à construire une ville plus juste, sûre et égalitaire pour toutes et tous. Ces journées visent à sensibiliser le grand public, les acteurs institutionnels et associatifs aux violences sexistes et sexuelles, renforcer le réseau local et international de solidarité et d'action, donner la parole aux habitants et aux professionnels, promouvoir l'expression artistique et citoyenne comme vecteur de lutte

et de prévention et enfin créer un espace d'échanges intergénérationnel et interculturel autour des droits et de l'égalité.

Ces seize jours de mobilisation commenceront le 25 novembre, par une cérémonie hautement symbolique : l'inauguration du banc rouge au Parc Chantemerle. Né en Italie, ce banc rouge commémore les femmes assassinées par leur conjoint ou ex-conjoint. Installé dans l'espace public, il incarne la présence symbolique des femmes victimes et appelle à la vigilance collective. Puis, à partir de 17 heures, une grande soirée inaugurale aura lieu à L'Hélico avec un débat sur le thème « lutter contre les violences faites aux femmes et aux enfants à Corbeil-Essonnes » et une scène ouverte « Toutes et tous en scène contre les violences sexistes et sexuelles ». **Retrouvez ci-contre l'intégralité du programme.**



Programme

MARDI 25 NOVEMBRE

11h30-13h : inauguration d'un banc rouge, symbole universel de la lutte contre les féminicides et violences de genre, au parc Chantemerle.
17h-21h : Débat et scène ouverte Les Rendez-vous de l'Observatoire « Toutes en scène contre les violences faites aux femmes et aux enfants » à L'Hélico.

MERCREDI 26 NOVEMBRE

10h30 : Marche exploratrice « Les femmes de la ville » - continuum des violences dans l'espace public.
14h-17h : Restitution des ateliers sur la sensibilisation à l'égalité de genre dans l'espace public à la Maison de quartier La Péniche (Montconseil).

JEUDI 27 NOVEMBRE

9h-12h : Sensibilisation et violences au travail à l'espace Jane Addams.
19h-21h : Colloque du CHSF, « les violences sexistes et sexuelles au travail au Centre hospitalier sud-francilien », salle du conseil de L'Hôpital de Corbeil.



VENREDI 28 NOVEMBRE

18h15 : Ciné-débat « On vous croit » au cinéma Arcel avec Léon Cattan journaliste, rédactrice en chef de Sorociné.

SAMEDI 29 NOVEMBRE

Journée internationale de solidarité envers le peuple palestinien.



LUNDI 1ER DÉCEMBRE

Journée mondiale de lutte contre le sida
10h-12h : Conférence de l'association Actives sur l'excision et les mutilations sexuelles, au 4 rue Auguste-Renoir.

MARDI 2 DÉCEMBRE

Matinée : Interventions de l'Observatoire communal des violences faites aux femmes chez l'association Actives : « les répercussions des violences conjugales sur les enfants » (4, rue Auguste-Renoir).
Toute la journée : CMS - Stand de l'Observatoire communal des violences faites aux femmes à l'opération de sensibilisation sur le sida.

MERCREDI 3 DÉCEMBRE

Journée internationale des personnes handicapées
14h-16h : Rencontre « Lutter contre les stéréotypes de genre dès le plus jeune âge » avec les associations Actives et Espoir (4, rue Auguste-Renoir).

JEUDI 4 DÉCEMBRE

Journée de formation avec le centre Hubertine Auclert
10h-12h : « Comment se reconstruire après les violences », avec l'association Actives (4, rue Auguste-Renoir).
19h-21h : Débat sur le racisme « Faisons connaissance ». Invité Julien Talpin, à la médiathèque Chantemerle.

VENREDI 5 DÉCEMBRE

Journée de formation avec le centre Hubertine Auclert
10h-12h : Emission-débat à Imagine Radio sur les violences faites aux femmes, à l'espace Carnot.

SAMEDI 6 DÉCEMBRE



DIMANCHE 7 DÉCEMBRE

18 h : Projection du film « A la vie à la terre. Cameroun, la terre des femmes » au cinéma Arcel, dans le cadre du festival « Mois des 3 mondes ».



LUNDI 8 DÉCEMBRE

18 h : Projection- débat du film « Aux jours qui viennent » au cinéma Arcel.

MARDI 9 DÉCEMBRE

14h-16h : « Les mots pour le dire », carte blanche à Ernestine Ronai, pionnière de l'Observatoire départemental des violences faites aux femmes. Maison de quartier de la Nacelle.
17h : Colloque Education nationale et périscolaire au lycée Robert Doisneau.

MERCREDI 10 DÉCEMBRE

Journée internationale des droits humains
16h-20h : Table ronde « Solidarités et réseaux internationaux pour protéger les femmes et enfants victimes de violences » à l'Hôtel de Ville en partenariat avec l'observatoire International des violences faites aux femmes (OIVF), l'observatoire international du camps des réfugiés, l'UNICEF et de nombreuses associations. ■

SENSIBILISATION >>>

Pour dire non au harcèlement scolaire

La Ville se mobilise du 3 au 15 novembre pour dire non au harcèlement dans le milieu scolaire et extra-scolaire. De nombreuses actions vont ainsi être conduites jusqu'à la grande marche du 15 novembre qui clôturera cette quinzaine.

L'association Elève Ta voix, l'association ESPOIR, la MJC de Corbeil-Essonnes, les élèves de écoles, collèges et lycées de la Ville ainsi que l'ensemble de la communauté éducative participeront à cette mobilisation collective durant deux semaines pour dire non au harcèlement scolaire. Voici le programme des manifestations prévues.

Les 3, 4, 6 et 7 novembre : théâtre invisible aux abords des écoles

Afin de sensibiliser les parents au fléau du harcèlement scolaire, des mini-ateliers de théâtre sont programmés devant quatre écoles de la commune. Avant la sortie des classes, une intervenante interprètera le rôle d'une maman dont l'enfant est victime de harcèlement.

Mercredis 5 et 12 novembre : Sensibilisation des enfants des centres de loisir

Des sensibilisations au harcèlement seront programmées dans les centres de loisirs élémentaires André Malraux et Jean Macé, animés par le Dispositif d'accompagnement à l'exclusion scolaire (DAES) et le collectif NAH (Non au Harcèlement).

6 et 7 novembre : Cinéma – « Le château solidaire dans le miroir »

À l'initiative de l'association Espoir, ce film sur cette thématique sera diffusé au cinéma Arcel pour les élèves de CM2 et à la MJC pour les élèves de 6e et de Segpa des collèges La Nacelle et Senghor. Projections suivies de 16 ateliers-débats en classes et d'échanges avec les parents d'élèves

6 et 13 novembre : sensibilisation auprès des agents municipaux

Deux matinées de formation seront proposées aux agents de la Ville de Corbeil-Essonnes par l'association « Elève Ta voix ». L'objectif est d'accompagner les parents



Dorothee Papin, responsable de l'antenne du 91 de l'association Elève ta voix.

à comprendre ce qu'est le harcèlement et comment il peut se traduire afin d'aider son enfant, qu'il soit victime ou témoin.

8 novembre : journée NAH ouverte à tous à la MJC

En partenariat avec l'association Espoir : 10h : Exposition sur le harcèlement « des dessins pour en parler ». 15h : théâtre « Mouton Noir » par la Compagnie d'Un Soir, suivi d'un débat. 20h : projection et débat « HLM Pussy ».

14 novembre : soirée NAH à la MJC (18h à 20h30)

Un moment d'échange sur ce qu'est

le harcèlement. Témoignage de Max Tchong-Ming, principal de collège, et auteur d'un ouvrage sur la justice restaurative en milieu scolaire, présentations de diverses expériences menées à Corbeil-Essonnes, et exposition de deux étudiants de leur projet « L'IA contre le cyberharcèlement ».

15 novembre : Marche contre le harcèlement

Départ de la 5^e édition de la Marche contre le harcèlement à 14h du lycée Robert Doisneau. Arrivée à l'Hôtel de Ville pour des témoignages et discours final. ■

NON AU HARCÈLEMENT SCOLAIRE >>>

L'ASCE Handball en première ligne

Très concerné par le fléau du harcèlement scolaire, le club va organiser deux tournois de jeunes et mettre en place des ateliers pour sensibiliser et libérer la parole sur ce sujet qui ne concerne pas que l'école.



Cette année encore, l'ASCE Handball a décidé de s'impliquer dans la prévention et la lutte contre le harcèlement scolaire. Au cours de la saison sportive 2025-2026, le club va organiser deux tournois N.A.H. (Non Au Harcèlement), mêlant filles et garçons, afin de sensibiliser les jeunes licenciés à ce problème.

Le harcèlement ne s'arrête pas à la porte de l'école

Le partenariat avec l'Association « Elève ta Voix-Thybaault » permet de proposer des ateliers qui visent à sensibiliser, échanger, réfléchir et libérer la parole. « Le harcèlement ne s'arrête pas à la porte de l'école, confie Fabrice Thépin, le président du club. Ce sont des situations auxquelles nous pouvons être confrontés au sein de nos équipes de jeunes. Dans

l'école et hors de l'école, il s'agit des mêmes enfants. C'est la raison pour laquelle nous portons des valeurs telles que le respect des autres et l'acceptation des différences. La pratique sportive est une entrée propice à porter ce message. »

Le jeune Thybaault, victime de harcèlement et qui a mis fin à ses jours en 2018, était lui-même handballeur. « Le logo de l'association figure sur les maillots des équipes seniors de l'ASCE Handball, une façon d'exprimer notre soutien à cette cause.

En plus des tournois prévus durant cette saison sportive, nous souhaiterions profiter de nos stages sportifs pour continuer à sensibiliser les plus jeunes à ce fléau du harcèlement entre pairs », conclut le président du club. ■

HOMMAGE >>>

Samuel N'Zee



C'est avec une grande tristesse que nous faisons part, en accord avec sa famille, de la disparition accidentelle de Samuel N'Zee le 21 septembre 2025 à l'âge de 23 ans. Samuel avait candidaté et été retenu en 2022 pour intégrer le programme Jer'Est Jeunes Talents photo, une de nos activités de coopération avec le centre al Bustan dans le quartier de Silwan à Jérusalem-Est. Il participe ainsi à partir de mars 2023 à un parcours de formation et de production autour de la photo qui réunira quatre jeunes Corbeil-Essonnois-es et cinq Palestinien-nes de Jérusalem-Est. Sous la direction d'un professionnel, Samuel suit cette formation franco-palestinienne d'une riche intensité en mars 2023 à Corbeil-Essonnes, ancrée sur le festival photographique l'œil Urbain. L'objectif était double : renforcer leurs compétences photographiques et explorer ensemble le thème du Portrait et du récit, en mettant en lumière les parcours migratoires et de déracinement de leurs sujets. Samuel et ses co stagiaires ont entrepris la quête de personnes à photographier, tissant des liens de confiance et recueillant des récits souvent poignants d'exil et de séparation de leur terre et de leurs racines. Samuel montre très vite une vraie « patte » personnelle, une vraie capacité à extraire par la photo un caractère essentiel, une ligne de vie, de la personne photographiée. Capacité qu'il confirmera dans sa contribution – 2^{ème} phase du travail conjoint des jeunes français et palestiniens – à la production de l'exposition "Visages d'exil – Parcours de migration, parcours de déracinement" présentée à la médiathèque en janvier 2025. De Samuel nous nous souviendrons d'un jeune homme plein d'humour qui montrait une très grande capacité d'écoute et une forte empathie. Samuel rayonnait et projetait une joie de vivre discrète et communicante. Notre peine n'en est que plus forte. La ville de Corbeil-Essonnes exposera à nouveau l'exposition parcours de migrations dans les prochains mois. Les photos de Samuel pourront être redécouvertes. C'est le meilleur hommage que nous pouvions lui faire. ■

MÉMOIRE >>>

Un hommage aux victimes de l’esclavage colonial

L’association antillaise de Corbeil-Essonnes, Zanmi Tanbou, en lien avec l’association Karib’K de Grigny et l’association mémorielle nationale, le Comité marche du 23 mai 1998 (CM98), se sont rapprochées de la Ville pour demander l’édification d’une stèle mémorielle. ➤ Nicolas Gervais

Comme à Grigny, Creil, Saint-Denis et Sarcelles, **Corbeil-Essonnes aura en 2026 son Mémorial en hommage aux victimes de la traite négrière et de l’esclavage colonial.** « La municipalité nous a proposé de l’ériger dans le parc Chantemerle, près de la médiathèque, confie Freddy Caby, président de Zanmi Tanbou. Ce serait assez judicieux car il s’agit d’un lieu chargé d’Histoire. » Sur cette œuvre mémorielle, seront gravés les prénoms, numéros de matricules et noms patronymiques octroyés aux esclaves affranchis par le décret d’abolition de l’esclavage du 27 avril 1848. **On pourra y lire 213 noms**, en référence au nombre d’années (1635-1848) qu’a duré l’esclavage colonial.

Un crowdfunding pour participer au financement
Pour ce faire, Zanmi Tanbou s’est rapprochée des associations Karib’K et CM98 afin de bénéficier de leur expertise. Elle a mené un travail généalogique en lien avec les habitants de Corbeil-Essonnes originaires de Guadeloupe, Martinique, La Réunion et La Guyane pour retrouver, leurs aïeux esclaves et déterminer quel nom ils souhaitaient voir figurer sur la stèle. Ce mémorial aura pour objectifs de sensibiliser l’ensemble des citoyens à l’histoire de la traite négrière, à celle de l’esclavage colonial et à leurs abolitions dans les dernières colonies françaises. Il permettra aussi et surtout, de contribuer à la



Freddy Caby, président de l’association Zami Tanbou.

lutte contre toutes les discriminations et stigmatisations. Afin de permettre le financement de cette stèle, Zanmi Tanbou lancera prochainement un crowdfunding.

➤ **Pour vous renseigner ou participer au crowdfunding :**
freddy.ka971@gmail.com ■

Lionel Antoni

SÉCURITÉ CIVILE >>>

Vous aussi, devenez bénévoles

La réserve communale de la sécurité civile lance une campagne de recrutement de bénévoles, ouverte à tous les Corbeil-Essonnois de 18 ans ou plus, afin de renforcer ses effectifs.



La ville de Corbeil-Essonnes cherche à renforcer les effectifs de sa réserve communale de la sécurité civile. **Pour devenir bénévole, il suffit d’être âgé de 18 ans au moins et de disposer de disponibilités.** Avant leur intégration, les candidats bénéficieront d’une formation aux premiers secours (SST) et en secourisme (PSE 1). Ils participeront également à un exercice de simulation de crises (catastrophe naturelle) en appui avec le SDIS 91 (Service départemental d’incendie et de secours) et bénéficieront d’une demi-journée d’intégration avec le pôle prévention des risques et le SDIS. **La réserve communale et ses bénévoles incarnent un outil de mobilisation de la sécurité civile.** Elle permet d’apporter une aide et un soutien dans les événements qui accueillent du public.

Elle est aussi en mesure d’intervenir dans la gestion des risques majeurs tels que les feux de forêt, avalanches, inondations, canicules ou encore les risques industriels ou biologiques. **Les bénévoles de la réserve communale sont encadrés par des agents communaux du pôle prévention des risques.** Leur mission est d’alerter, d’informer et de protéger la population et le patrimoine. Chaque année, ils sont susceptibles de participer à une dizaine d’événements organisés par la ville. Les candidatures sont à envoyer par voie postale à : Monsieur le Maire de Corbeil-Essonnes, à l’attention du Pôle prévention des risques – 28, avenue de Chantemerle – 91100 Corbeil-Essonnes. **Renseignements : adnane.bouguedida@mairie-corbeil-essonne.fr** ■

SEMAINE DU GOÛT >>> Des ateliers culinaires pour les enfants



Depuis plusieurs années, dans le cadre de la Semaine du Goût, la Ville invite deux classes de primaire sur le marché de la commune pour permettre aux enfants de découvrir les produits proposés et comment les cuisiner.

Cette année, ce sont deux classes issues des écoles élémentaires Paul Bert et Jean Macé qui ont été accueillies sur le marché provisoire mi-octobre. Les enfants ont été divisés en trois petits groupes et se sont relayés sur les trois ateliers proposés sur la matinée.

Au programme, visite guidée des produits du marché par un professionnel, atelier culinaire avec les produits du marché animé par un chef et atelier zéro gaspillage.

L’animation s’est terminée vers 11 heures avec des petits cadeaux offerts aux élèves et une dernière sensibilisation au « zéro déchets alimentaires », les incitant ainsi à mettre en application chez eux les conseils et les astuces prodigués. ■



>>>

du mois de novembre

SAM 1

1^{ère} édition de la «Corbeil-Essonne Cup» tournoi de foot interquartiers, Palais des sports, de 13h à 18h



Projection et rencontre Carrie au bal du Diable Les Rendez-vous de la Septième obsession fêtent Halloween, Cinéma Arcel, 20h

LUN 3

Projection Mémoire et Patrimoine vivant, L'Essonne vue au cinéma, Cinéma Arcel, 14h et 20h30

MAR 4

Réussir ma vie, réussir ma ville / saison 3, Espace Carnot, de 18h30 à 20h30

MER 5



Atelier vélo 5 12 ans, L'Hélico - Magic mirrors, 16h

Atelier vélo + de 12 ans, L'Hélico - Magic mirrors ,17h30

JEUDI 6

L'Echo / Nacera Belaza,Théâtre de Corbeil-Essonne, 20h

VEN 7

Animations de la Pierrothèque, MJC Fernand Léger, 18h

SAM 8

Réunion publique fin de travaux rue d'Angoulême, rue d'Angoulême, de 11h à 13h

MAR 11

Commémoration de l'Armistice du 11 novembre, Monument aux morts, 11h

MER 12

Réunion publique chemin du CGB, Chemin du CGB, 18h

JEU 13

Fuega J'ai rencontré un phacochère Sophie Laloy, Théâtre de Corbeil-Essonne, 10h, 14h



Faisons connaissance avec Léane Alestra «Les Hommes hétéros le sont-ils vraiment ?», Médiathèque Chantemerle, 18h30

VEN 14

Fuega J'ai rencontré un phacochère Sophie Laloy, Théâtre de Corbeil-Essonne, 10h, et 14h

Soirée débat contre harcèlement, MJC Fernand Léger, de 18h à 20h30

Projection « Un pays qui se tient sage » suivie d'une rencontre, Médiathèque Chantemerle, 19h

SAM 15

Sors tes parents #2 Atelier «Cyanotype» / 10h45 – Atelier cyanotype / 16h45

Dégustation d'odeurs, de sons et goûter, Théâtre de Corbeil-Essonne, de 10h à 18h

Réunion publique nouveau foyer Adoma, Nouveau foyer Adoma des Tarterêts, 11h



Marche solidaire contre le harcèlement, départ au Lycée Doisneau, 14h

Rassemblement contre le harcèlement scolaire, Hôtel de ville, de 15h30 à 17h30

Qui som ? Baro d'evel, Théâtre de Corbeil-Essonne, 18h

La P'tite Scène Concert intimiste MICHAEL DESIR» Chanson française (Pop/Folk), MJC Fernand Léger, 20h

DIM 16



Brocante, Place d'Essonne de 8h30 à 17h

LUN 17

SEMAINE DU HANDICAP Semaine du handicap / Marche exploratoire et micro trottoir sur le handicap, départ à l'espace Charlotte Ansart, 14h

MAR 18

SEMAINE DU HANDICAP Projection/ débat autour du film La Rivière en présence du Président de l'association Alternat, Cinéma Arcel, 14h

MER 19



SEMAINE DU HANDICAP Sensibilisation au handicap, Palais des sports, 14h à 17h

Conseil municipal, Hôtel de Ville, 18h

JEU 20

SEMAINE DU HANDICAP Pot de l'amitié, 16h30

VEN 21

SEMAINE DU HANDICAP Trophées du sport, L'Hélico - Magic mirrors, de 19h à 23h



Opération Rumba Compagnie Les Bruits de la Rue / Dieudonné Niangouna, Théâtre de Corbeil-Essonne, 20h

SAM 22

SEMAINE DU HANDICAP Après-midi festif « Sam, on dit cap », Pole Seniors et handicap espace Charlotte Ansart, de 14h à 17h

Opération Rumba Compagnie Les Bruits de la Rue / Dieudonné

Niangouna, Théâtre de Corbeil-Essonne, 18h

Spectacle théâtre “Transport de Femmes”, MJC Fernand Léger, 20h



Projection/débat eXistenz avec Les Rendez-vous de la Septième Obsession, Cinéma Arcel, 20h

DIM 23

Projection et débat La Voix de Hind Rajab, 8 heures pour la Palestine, en partenariat avec l'association L'Olivier et AFPS Corbeil-Essonne, Cinéma Arcel, 15h

Ciné-débat «A la vie, A la Terre Cameroun, la terre des femmes», Cinéma Arcel, 15h30

“Signes et symboles dans la Cathédrale Saint Spire” par le Père Frédéric Gatineau, Cathédrale Saint-Spire, 16h30

Œuvres de Titelouze, Lambert-Chaumont, Roberday, L. Couperin. à l'orgue, Cathédrale Saint-Spire, 17h30

MAR 25

Les rendez-vous de l'Observatoire / Débat et scène ouverte “Tou-tes en scène contre les violences sexistes et sexuelles”, L'Hélico - Magic mirrors, de 17h à 21h

MER 26



Les mélodies de Koumamour Compagnie Betula Lenta / Maxence Rey, Théâtre de Corbeil-Essonne, 15h

JEU 27

Les mélodies de Koumamour Compagnie Betula Lenta / Maxence Rey, Théâtre de Corbeil-Essonne, 10h, 14h

VEN 28

Les mélodies de Koumamour Compagnie Betula Lenta / Maxence Rey, Théâtre de Corbeil-Essonne, 10h et 14h

Animations de la Pierrothèque, MJC Fernand Léger, de 18h à 22h



Projection et débat « On vous croit », Cinéma Arcel, 18h

Concert Sidi Wacho, L'Hélico - Magic mirrors, 20h

SAM 29

Débat Palestine, L'Hélico - Magic mirrors, 15h

Concert Ramzi Aburedwan et l'ensemble Dal'Ouna, L'Hélico - Magic mirrors, 20h ■

CENTRE SERVICES >>>>

À vos côtés au quotidien

Réseau de spécialistes du service à la personne, Centres Services propose ses prestations depuis 20 ans. Laura Vermote a ouvert la franchise de Corbeil-Essonne en juillet. > Nicolas Gervais

Passionnée par l'aide à la personne, Laura Vermote, 26 ans, a d'abord effectué des études d'infirmière. Un métier qu'elle ne poursuivra pas en raison de sa grossesse. Devenue commerciale dans une agence immobilière, elle entend parler de Centre Services par ses cousines, elles-mêmes professionnelles du secteur, et caresse alors le rêve d'ouvrir sa propre franchise. « J'ai toujours voulu monter mon entreprise et j'ai vu en Centre Services l'opportunité de concilier mes envies d'aider les autres avec celle de créer ma société. Et démarrer en franchise, c'est beaucoup moins lourd que de se lancer en son nom propre. J'ai donc sauté le pas il y a un an et demi. » Le temps d'effectuer les démarches, de quitter son précédent emploi, et le moment était déjà venu de chercher un local. Désireuse de trouver une adresse près de chez elle, dans un secteur qu'elle connaissait, la jeune femme a rapidement été séduite par Corbeil-Essonne.

Des besoins à combler

Ouverte depuis juillet, sa société compte trois salariés et propose à toutes les personnes qui en font la demande des prestations de ménage, repassage, jardinage, garde d'enfants et petit bricolage (accrocher un cadre, changer une ampoule, monter un meuble...). « Je commence à avoir pas mal de demandes. Dans ce domaine, il y a toujours des besoins. Et l'avance immédiate du crédit d'impôt joue beaucoup dans la décision des clients. Ils ne payent que la moitié de leur facture, alors ils font plus facilement appel à nous. »

Des intervenants de confiance

Centre Services intervient à Corbeil-Essonne, Saintry-sur-Seine, Lisses, Villabé, Morsang-sur-Orge, Mennecey, Ormoy, Saint-Pierre-du-Perray et Écharcon. En quelques semaines, une vingtaine de clients ont déjà été séduits. « Je ne pensais pas que ça allait fonctionner aussi rapidement. Les personnes chez qui nous intervenons sont satisfaites et nos employés aussi. C'est important car je reste très vigilante au niveau du recrutement. Je ne demande pas à mes salariés d'être surdiplômés, mais je souhaite qu'ils soient motivés et ponctuels. Je veux pouvoir leur faire confiance car ils sont très importants dans le bon fonctionnement de cette entreprise. »

Des services bientôt étendus au domaine de la dépendance

Si le succès continue d'être au rendez-vous, Laura pourrait, à terme, ouvrir d'autres agences dans des communes plus éloignées. Pour l'heure, elle compte développer ses prestations et les étendre au domaine de la dépendance, afin de venir en aide à des clients en perte d'autonomie. Courses, repas, toilette, promenades... Il s'agirait de permettre aux seniors ou encore aux personnes en situation de handicap de continuer à vivre chez elles dans de bonnes conditions. « C'est en cours. J'ai fait une demande d'agrément. Ce sera effectif, j'espère, d'ici quelques mois. C'est vraiment un domaine qui m'intéresse. J'ai d'abord été formée pour ça. » ■



CENTRE SERVICES - 9 rue de la Pêcherie Du lundi au vendredi, de 9h à 18h, le samedi sur rdv
Tél. : 01 83 61 04 39 - centreservices.fr/Corbeil-Essonne

Un nouvel outil pour les sportifs

Deux nouveaux terrains de football munis de pelouse synthétique seront bientôt inaugurés au stade Robinson. De quoi répondre à la demande grandissante en matière de pratique sportive à Corbeil-Essonnes.



Infographie - sport initiatives

Les infrastructures du stade Robinson font peau neuve. Deux terrains en pelouse synthétique ont en effet été créés et remplaceront les terrains en herbe existants. Durant ce chantier de rénovation, les équipements tels que les cages de buts, bancs de touche, tableaux de score et éclairages vont également être rénovés ou remplacés.

Les clôtures et mains courantes ont été remises à neuf. En parallèle, un terrain de rugby a été créé et l'aménagement paysager

du site a été repensé. Des bacs de récupération d'eau de pluie ont enfin été aménagés. Ils serviront à l'arrosage des quatre terrains (deux de football et deux de rugby) en herbe restant. Ces deux nouvelles pelouses synthétiques répondent à une demande croissante des adhérents des associations sportives. Elles vont permettre une pratique optimale du football toute l'année, y compris l'hiver, saison où les aléas climatiques peuvent rendre les pelouses en herbe classiques impraticables et entraîner

le report des compétitions. Ces terrains synthétiques sont en effet homologués pour les rencontres officielles ce qui va permettre d'organiser davantage de matchs pour nos clubs locaux qui utilisent ces installations à savoir Tremplin Foot, l'AOP et l'APCSS91.

Ces rénovations sont aussi une aubaine pour la pratique du sport scolaire puisque plus de 6000 élèves de La Nacelle et de la Papeterie utilisent régulièrement ces installations sportives. ■

Corbeil-Essonnes célèbre ses talents

La 2^e édition des Trophées du sport se déroulera le vendredi 21 novembre à L'Hélico. Cette grande soirée festive de remises de récompenses va réunir l'ensemble des talents sportifs de la ville.



Le sport corbeil-essonnois à la fête ! Le vendredi 21 novembre à partir de 19 heures, L'Hélico va servir de cadre à la 2^e édition des Trophées du sport. La pratique du sport et d'une activité physique en général sont porteurs de valeurs fondamentales comme l'accessibilité, le partage ou l'inclusion. Le sport est en effet un outil de transmission de ces valeurs et également une école de la vie à travers l'effort, la discipline, le respect de soi-même et des autres qu'il implique. Cette 2^e édition des Trophées du Sport va célébrer tous les aspects de la pratique sportive à travers différentes distinctions. De nombreuses sportives et sportifs de la ville et autant d'associations sportives et disciplines vont être mis à l'honneur.

Les différents nommés pour ces Trophées 2025 seront répartis au sein des catégories suivantes :

- Individuel de l'année (Hommes et Femmes)
- Équipes de l'année (H et F)
- Bénévole de l'année (H et F)
- Fair-play de l'année (H et F)
- Entraîneur de l'année (H et F)
- Trophée hors club ville
- Trophée de l'engagement
- Trophée spécial (H et F)
- Coup de cœur du jury (H et F)

Au cours de la soirée, chacune de ces catégories fera l'objet d'une courte présentation vidéo projetée à l'ensemble du public.

Vendredi 21 novembre à partir de 19 heures à L'Hélico, Chemin des Mozards. ■

Un accompagnement pour la jeunesse



La 3^e saison de la démarche « Réussir ma vie, réussir ma ville » sera officiellement lancée le mardi 4 novembre à partir de 18h30 à l'Espace Carnot. Ce dispositif participatif est destiné à accompagner la jeunesse dans son parcours de vie.

Il consiste en un accompagnement des jeunes âgés de 13 à 30 ans dans la réalisation de leurs aspirations et sera marqué par une série de rencontres-actions entre ces jeunes et des acteurs locaux. Que ces jeunes soient lycéens, étudiants ou encore actifs ou demandeurs d'emploi, le dispositif « Réussir ma vie, réussir ma ville » leur propose une approche adaptée à leur profil qui vise à faciliter leur insertion sociale et professionnelle. Cette démarche est rendue possible grâce à la mobilisation de l'ensemble de la communauté des acteurs locaux, associations, entreprises et élus.

Rendez-vous le mardi 4 novembre, à partir de 18h30 à l'Espace Carnot - 75, avenue Carnot. Renseignements par mail : Reussir91100@gmail.com ■

IMPRIMERIE HÉLIO >>>
Donnez votre avis
sur l’avenir du site



L’ancienne imprimerie Hélio située boulevard Crété, va bientôt faire peau neuve. Avant le lancement des travaux, la Ville ouvre une concertation publique pour que chacun puisse s’informer et donner son avis sur le projet de reconversion.

Du 17 octobre au 17 novembre 2025, une procédure de participation du public par voie électronique (PPVE) est organisée. Elle permet à tous les habitants de consulter le dossier du projet et de partager leurs observations directement en ligne (<https://www.registre-numerique.fr/demolition-imprimerie-corbeil-essonne>).

Le projet se déroulera en deux étapes : **Première phase :** la SAS 4 Boulevard Crété réalisera la démolition des anciens bâtiments et les premiers travaux de réhabilitation du site.

Seconde phase : le bailleur social SEQENS, du groupe Action Logement, prendra ensuite le relais pour aménager le futur quartier.

Pendant toute la durée de la PPVE, le dossier complet est également consultable au centre administratif, direction de l’urbanisme (28 avenue de Chantemerle). Pour toute question ou remarque, vous pouvez écrire à urbanisme@mairie-corbeil-essonne.fr. Cette démarche permet à chacun de participer activement à la transformation de ce lieu emblématique du passé industriel de Corbeil-Essonnes, et de contribuer à imaginer son avenir. ■

ENQUÊTES OPS ET SLS >>>

Comprendre les besoins des habitants

Chaque année, les bailleurs sociaux mènent deux enquêtes réglementaires auprès de leurs locataires.



L’enquête OPS :
mieux connaître les locataires

Réalisée tous les deux ans, l’enquête Occupation du Parc Social (OPS) permet de dresser un portrait précis des ménages vivant dans les logements sociaux : composition familiale, revenus, situation professionnelle, âge des occupants... Ces informations, strictement confidentielles, servent à mieux comprendre les besoins des habitants et à ajuster les politiques publiques de logement. L’objectif : garantir une répartition équitable et cohérente du parc social sur le territoire.

L’enquête SLS : le supplément de loyer de solidarité

Chaque année, les bailleurs réalisent également l’enquête SLS (Supplément de Loyer de Solidarité). Elle concerne les locataires dont les revenus dépassent les plafonds fixés pour l’accès au logement social. Selon les résultats, un supplément de loyer peut être appliqué. Cette mesure vise à maintenir un équilibre entre solidarité et équité, en réservant prioritairement les logements sociaux aux ménages qui en ont le plus besoin.

Une obligation légale et un geste citoyen

Ces enquêtes, prévues par la loi, garantissent une gestion transparente et juste du parc social. Elles contribuent à :
- adapter l’offre de logements aux réalités locales,
- assurer le respect des critères d’attribution,
- et maintenir une tarification équitable pour tous.

Ce que doivent faire les locataires

Les bailleurs sociaux adressent directement aux foyers concernés les formulaires à remplir. Ces documents doivent être retournés dans les délais indiqués, accompagnés des justificatifs demandés (notamment l’avis d’imposition). Ne pas répondre peut entraîner l’application de pénalités financières prévues par la réglementation.

À travers ces enquêtes, chacun participe à une meilleure connaissance du parc social et au bon fonctionnement de la solidarité dans le logement. Une démarche simple, mais essentielle, pour construire ensemble une ville plus juste et équilibrée. ■

CIRCULATION AUTOMOBILE >>>

En ville, on lève le pied

Dès le 5 janvier, la vitesse maximale autorisée sera de 30 km/h pour les véhicules automobiles sur une grande partie de la commune. L’objectif est d’apaiser les circulations et de mieux partager l’espace.



À partir de janvier 2026, la ville lance la première étape de son Schéma Directeur des Mobilités Douces : l’apaisement des circulations. Fruit d’un travail de plus de deux ans, en concertation avec le Comité consultatif vélo et circulation douce de la ville, ce Schéma Directeur sera présenté au conseil municipal du 19 novembre 2025. Une réunion publique à l’Hôtel de Ville lui sera également dédiée le mercredi 26 novembre à partir de 18h30. Le 5 janvier prochain, deux mesures phares vont entrer en vigueur. **En premier lieu, le dispositif dit « Ville à 30 »** qui implique une vitesse de circulation automobile limitée à 30 km/h sur l’ensemble de la commune à l’exception de quelques grands axes qui

conserveront une vitesse autorisée de 50 km/h. **Puis, la zone de rencontre du centre ancien où la vitesse maximale autorisée sera baissée à 20 km/h.** Dans cette zone, les piétons seront prioritaires. En parallèle, un itinéraire conseillé de contournement sera mis en place afin de réduire le trafic automobile dans ce secteur. Ces mesures visent à partager plus équitablement l’espace public et le rendre plus convivial, favoriser les mobilités actives, renforcer la sécurité et diminuer le bruit. Cette première phase d’apaisement des circulations préfigure la suite de la mise en œuvre du schéma directeur : le développement des mobilités douces dans notre ville. ■

MOINS DE POLLUTION ET MOINS D’ACCIDENTS
Le passage à 30 km/h a un double impact :
- Sur la sécurité routière : moins 23% d’accidents, moins 37% de décès sur la route, moins 38% du nombre de blessés.
- Sur l’environnement : baisse de 7% de la consommation de carburant, réduction moyenne de 18% des émissions de polluants, diminution du niveau sonore de 2,5 décibels.
Selon une étude dans 18 villes d’Europe du CEREMA (Centre d’études et d’expertise sur les risques, l’environnement, la mobilité et l’aménagement).



3 questions à Jacques Picard

Conseiller municipal
Délégué au RER D
et aux mobilités



Comment avez-vous réagi ?
Le 21 janvier, nous avons reçu le directeur de TISSE avec le maire. Trois réunions publiques avec les usagers ont suivi. Puis, nous avons traité chacun des problèmes relevés avec Grand Paris Sud, la direction de TISSE et IDFM, dont c'est la responsabilité. En juin, nous avons obtenu le retour de la ligne 4243 sur le trajet direct boulevard Henri-Dunant à Montconseil. La quasi-totalité des trajets de cette ligne est maintenant assurée par des bus doublement articulés à plus grande capacité. Pour la ligne ex-405, ne desservant plus Montconseil, nous avons approuvé la mise à l'essai d'une autre solution. À partir du 3 novembre, la ligne 4240 montera par l'avenue Allende jusqu'au sommet de Montconseil et desservira, après l'arrêt Centre de santé, les allées A. Briand (les petits bus peuvent passer les jours de marché), le NCA et le centre commercial. Desserte constante à la demi-heure, de 6 h à 21 h 15, sans interruption l'après-midi.

Où en est la crise générée par le nouveau service bus de l'opérateur TISSE ?

Le démarrage, en janvier 2025, de la délégation de service public donnée par la Région à l'opérateur TISSE a entraîné une pagaille importante : plus de 10 % des trajets prévus supprimés, horaires non tenus, surcharge. Deux raisons à cela : l'insuffisance du nombre et de la qualité des bus et le retard de la livraison des bus électriques bi-articulés du TZEN 4, du fait de la faillite du fabricant Van Hool, qui a bloqué la remise sur le réseau des bus qui devaient être dégagés par cette mise en service. A cela s'est ajoutée l'inadaptation de certaines lignes modifiées, en particulier le tracé de la ligne 4243 (ex-301) dans Montconseil, et la limitation du 405 à la gare.

Et pour le TZEN 4 ?
Un repreneur a été trouvé pour terminer la fabrication des bus bi-articulés. Ils sont maintenant arrivés. La ligne fait l'objet d'une campagne d'essais et de mise au point pour une mise en service début décembre. Cela libèrera une vingtaine de bus pour le reste du réseau. Restera encore la question de la desserte de l'hôpital par l'intérieur : la consolidation d'une dalle insuffisamment robuste prendra encore quelques mois. Par ailleurs, une réunion de tous les maires des villes de Grand Paris Sud concernées par TISSE est prévue en novembre pour faire le point.

BUS >>>

Du changement sur la ligne 4240

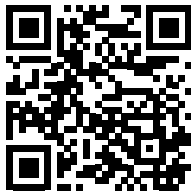
Pour mieux répondre aux besoins des usagers, la ligne de bus 4240 évolue grâce à la création d'arrêts supplémentaires et une plus grande amplitude de ses horaires de fonctionnement.



À la suite des différentes réunions publiques et aux retours des usagers du bus, notamment ceux du quartier Montconseil, la ligne 4240 a évolué depuis le lundi 3 novembre afin de mieux répondre aux besoins de déplacement. Désormais, la ligne fonctionnera du lundi au samedi, toute l'année, avec deux bus par heure de 6 heures à 22 heures, contre des horaires plus restreints auparavant (7h-11h et 16h-19h). Cette évolution permettra une

meilleure desserte du quartier Montconseil, grâce à la création de cinq nouveaux arrêts : Salvador Allende, Les Tours, Square, Place des Victoires et Belvédère. L'itinéraire est ainsi modifié afin d'améliorer la liaison entre le centre-ville et le quartier Montconseil.

Retrouvez les nouveaux horaires sur le site www.iledefrance-mobilites.fr ou sur l'application mobile IDF Mobilités.



ÉCOLES>>>

Végétalisation
du groupe scolaire
André Malraux



Bruyère, saule, charmes et pâquerettes. Le groupe scolaire André Malraux a pris un air champêtre au cours des vacances scolaires de la Toussaint.

Un espace végétalisé d'environ 300 m² a en effet été aménagé au milieu de la cour de l'établissement. Cet îlot végétal a été installé selon le principe de module végétalisé urbain autonome en eau. Durant les périodes de chaleur, il va permettre d'apporter ombre et fraîcheur aux élèves sans contraintes d'arrosage.

Ce dispositif récupère en effet les eaux pluviales et réduit, par là-même, le risque d'inondation. Végétaliser l'espace urbain a pour avantage de réduire la chaleur en ville, d'améliorer la qualité de l'air, de développer la biodiversité en ville. Le tout pour un coût de fonctionnement moindre en raison d'un entretien minime. ■

VERT CHEZ VOUS>>>

Les choses à changer
pour changer les choses

La Maison de la transition écologique et solidaire (MTES) célèbre son deuxième anniversaire. Un moment symbolique pour consolider les actions engagées et poursuivre la réflexion collective autour d'un mode de vie plus responsable et désirable.



Une exposition pour proposer
des solutions

Du 5 au 25 novembre, l'exposition « Les choses qu'on a pour changer les choses », conçue par Miko Kontente, membre de l'assemblée citoyenne de la MTES, présente des gestes simples et concrets pour transformer nos habitudes. En lien avec la MJC Fernand Léger, des médiations scolaires accompagneront cette exposition afin d'inviter les élèves à réfléchir, imaginer et agir à leur échelle.

Des ateliers pour réparer,
réutiliser, relier

La nouvelle saison des ateliers de co-réparation s'ouvre en parallèle. Habitants et bénévoles y redonnent vie aux appareils électriques, aux vélos et, prochainement, aux instruments de musique. Ces rencontres allient savoir-faire, partage et convivialité.

Des conseils pour rénover autrement

Les permanences France Rénov', animées par l'Agence Locale de l'Énergie et du Climat, ont repris les vendredis. Ce service gratuit, sur rendez-vous, accompagne les habitants dans leurs projets de

rénovation énergétique, les aide à définir leurs priorités et à identifier les aides financières disponibles.

Éco-geste de novembre : renforcer
l'isolation légère de son logement

Avec les températures qui baissent, novembre est le moment idéal pour optimiser le confort thermique sans recourir à un chauffage excessif et ainsi faire des économies. Voici quelques gestes simples à adopter :

- Installer des boudins de porte ou des joints isolants autour des fenêtres pour limiter les entrées d'air froid.
- Poser des rideaux épais ou des panneaux thermiques devant les fenêtres exposées au nord pour conserver la chaleur intérieure.
- Fermer les volets la nuit pour créer une "barrière thermique" contre les pertes de chaleur.
- Ne chauffer que les pièces occupées, et baisser la consigne de 1 à 2 °C dans les pièces peu utilisées.

➤ **MTES : 45, allées Aristide Briand, 91100 Corbeil-Essonnes**
01 60 89 71 63
mtes@mairie-corbeil-essonne.fr
www.corbeil-essonne.com ■

ÉVÉNEMENTS>>>

Des sorties pour tous les âges

De nombreuses expositions, concerts, projections sont organisés ces prochaines semaines sur la commune. Autant d'idées de sorties et de découvertes pour tous les âges.



Encore heureux,
par le collectif Pessoa

Plongez dans un univers artistique unique où la joie éclate à chaque coin de toile, où peinture, collage et écriture se mélangent dans une formidable symphonie visuelle. Chaque œuvre raconte notre quotidien avec une fraîcheur et une gaieté qui vous feront sourire à coup sûr !
Finissage Jeudi 11 décembre à 18h30
Exposition programmée à la galerie d'art jusqu'au 13 décembre

Sortir des cases, quand la BD s'engage

Exposition originale autour de l'œuvre « Shadi - Une histoire du vol PS 752 » de Touka Neyestani, Shaghayegh Moazzami et Mana Neyestani, aux éditions Ça et là. Une mise en perspective avec une exposition « BD et migrations » prêtée par le Musée National de l'histoire de l'immigration. Du 4 novembre au 2 décembre à la médiathèque Chantemerle. Une rencontre avec un des auteurs,

Mana Neyestani est prévue le 15 novembre à 15h - Rencontre suivie d'une vente de livres par la librairie Tournez la page.

➤ « Un pays qui se tient sage »

Programmé dans le cadre du Mois du documentaire, ce film documentaire invite des citoyens à approfondir, interroger et confronter leurs points de vue sur l'ordre social et la légitimité de l'usage de la violence par l'Etat. Film réalisé par David Dufresnes, projeté le 14 novembre à 19 heures à la médiathèque-ludothèque Chantemerle.
Projection suivie d'une rencontre avec le sociologue Michel Kokoreff, des membres de la Ligue des Droits de l'Homme et de jeunes Corbeil-Essonnois.

Escape game - « Le livre des contes et les expériences magiques »

Léo découvre que dans sa bibliothèque tous les contes qu'il adore ont perdu leurs couleurs. Ils sont touchés par un sortilège : les enfants ne lisent plus assez et les contes disparaissent !
La mission : Pour sauver l'univers magique des contes, les enfants devront rentrer dans l'univers de 4 contes traditionnels et montrer aux personnages qu'ils s'intéressent à eux en résolvant des énigmes à leur sujet. De 3 à 6 ans et de 7 à 12 ans à la médiathèque de Montconseil à partir de 9h45.

➤ Concerts Ethnofonik

La 14^e édition d'Ethnofonik vous emmène sur les routes des musiques traditionnelles et du monde ! Ces vingt musiciens originaires d'Europe et du monde ont apporté chacun un morceau issu de leur propre culture musicale



qu'ils ont offert au groupe. Après une semaine de mises en situations, d'ateliers de pratique musicale, de répétitions publiques ou de jam sessions, les musiciens forment un orchestre éphémère, et offrent pour une après-midi et deux soirées, un concert cosmopolite à l'énergie délicieusement contagieuse.
Vendredi 28 novembre, concert à la Scène Nationale de l'Essonne
Samedi 29 novembre, concert à l'Empreinte (Savigny-le-Temple) ■



TROPHÉES du Sport

VEN
21
NOV
19H

L'HELICO
Chemin des Mozards
91100 Corbeil-Essonnes



SERVICES À LA PERSONNE >>>>

Mieux se déplacer au quotidien

La ville propose aux retraités à partir de 60 ans et aux personnes en situation de handicap un service de transport à la demande pour faciliter la mobilité.



Vous souhaitez aller au marché du centre-ville ou celui des Tarterêts, chez le coiffeur ou le médecin ? Vous voulez plutôt flâner à Marques Avenue ou aller au théâtre ? Un service de transport gratuit est à votre disposition. Nous vous proposons deux formules de transport adapté :

- **Un système de navettes** qui vous prend à l'arrêt de bus à côté de chez vous et vous dépose, pour faire vos courses, à un arrêt près de Carrefour Villabé, des marchés du centre-ville et des Tarterêts, de Marque Avenue.
- **Un système de transport à la demande**, sur réservation pour vos différents rendez-vous ou pour aller au théâtre.

Pour en bénéficier, il suffit de s'inscrire auprès du pôle Seniors et handicap avec un document d'identité à l'adresse de Corbeil Essonnes ainsi qu'un justificatif de retraite ou de handicap à 80%. Afin de permettre à tout le monde de voyager sereinement, il est nécessaire de réserver (3 jours avant pour aller faire les courses et 5 jours avant pour les rendez-vous).

LES POINTS DE RAMASSAGE DES NAVETTES

Tarterêts :
Devant la chaufferie
Rive Droite :
Devant Franprix
Centre-Ville :
Devant l'espace Charlotte Ansart
Bas Coudray :
Parking Jean-Moulin place PMR
Chantemerle
Parking de la médiathèque
Montconseil :
31, chemin des Mozards
(au feu tricolore)
Nacelle :
Place d'Alzira
(Croisement avec la rue du Petit Pont)
Ermitage :
Rue Georges Goudin
Moulin Galant : Parking devant la Maison de quartier.

Pôle Seniors et Handicap
9 allées Aristide Briand
01 60 89 75 77

poleseniors@mairie-
corbeil-essonnes.fr.

Ouvert du lundi au vendredi
de 8h45 à 12h15 et de 13h30
à 17h, fermé le jeudi matin. ■

NOEL >>>>

N'oubliez pas de vous inscrire

Vous êtes retraité et âgé de 60 ans ou plus, vous pouvez bénéficier gratuitement d'un coffret de Noël ou participer au banquet des seniors.

Pour cela, vous devez remplir le formulaire d'inscription puis le déposer à l'espace Charlotte Ansart, à la maison des associations ou dans votre maison de quartier.

La distribution des coffrets de Noël aura lieu le mercredi 3 décembre dans les maisons de quartier et à la maison des associations et du mardi 2 au vendredi 5 décembre au pôle Seniors et handicap - espace Charlotte Ansart.

Le banquet des seniors aura lieu les 2 et 3 février 2026 de 12h à 17h au palais des sports. ■



CITOYENNETÉ >>>>

Conseil des seniors

Engagée dans la démocratie participative, Corbeil-Essonnes souhaite poursuivre la co-construction des projets avec ses habitants à travers la création d'un conseil des seniors, représentatif de la diversité et de la richesse de ses aînés. Pour ce faire, une réunion de lancement des appels à candidature a lieu le 26 novembre (15 heures) à l'Hôtel de ville. Elle traitera du cadre de fonctionnement de ce conseil et de ses missions.

Le conseil des seniors est une instance de réflexion, de travail et de participation à la vie de la cité. Il est composé de personnes retraitées de plus de 60 ans. Son rôle est de favoriser les projets transversaux et intergénérationnels, de redonner une place aux personnes âgées dans leur ville, de favoriser l'entraide et de renforcer le lien social. Il est force de proposition pour les élus et un espace de débats. Des comités thématiques permettent aux seniors de travailler sur différents sujets : culture et loisirs, transport et mobilité, vie quotidienne... ■

Le risque d'un super nationalisme

J'avais évoqué le mois précédent le néolibéralisme, terme utilisé pour désigner la diminution des leviers politiques au service des États-nations, dont ils disposaient il y a encore quelques décennies, telles que battre la monnaie, disposer d'assemblées élues lesquelles avaient encore quelques latitudes pour promulguer les lois qu'elles jugeaient politiquement utiles... ➤ Roger Ferreri

Une grande partie de leurs actions a été déléguée à un pouvoir supranational, celui de notre communauté européenne. Dans ce monde livré à la montée en puissance de nouveaux agencements politiques, les politiques nationales ont glissé vers une géopolitique des puissances économiques. Après tout, pourquoi ne pas se doter d'un regroupement pour ne pas disparaître sous le poids d'un impérialisme des mastodontes en voie de constitution. Aucun terme ne relève d'une définition dernière et absolue, le néolibéralisme comme tout autre. Il nous sert dans notre actualité à repérer un changement sensible dans ce que nous croyions assez solide pour disposer d'une base à partir de laquelle penser notre avenir pourrait se construire par le partage des idées. Le monde change, une modification de notre paysage s'est installée sans qu'on ne s'en rende bien compte, pour prendre son rythme de croisière, lequel apparaît voguer sur un fond de mépris populaire, d'autant plus sans vergogne qu'il se pare de l'ordinaire d'une gestion économique indiscutable. Je crois que l'on peut s'accorder pour désigner l'acte symbolique de ce passage vers une politique du mépris, lors du refus de tenir compte du référendum du 29 mai 2005 demandant aux Français d'approuver ou pas la constitution proposée pour l'Europe. Ce fut un moment très intéressant parce que bon nombre de personnes se sont mises à lire en détail la constitution, à faire circuler les informations et problématiques et une vague de débats populaires s'est fait jour qui s'est conclu par un vote négatif à 54,68 %.

Comment est-ce possible le peuple à donner son avis et il ne correspond

pas à ce qu'on attendait de lui. Serge July, alors directeur de Libération, s'est même fendu, je m'en souviens encore, d'un article expliquant que si les Français avaient mal voté c'étaient parce qu'on leur avait mal expliqué pourquoi il était dans leur intérêt de voter oui. Je ne prends pas parti ici sur le oui ou le non, même si j'ai mon idée personnelle là-dessus, je fais simplement remarquer que pour la première fois, très officiellement un référendum qui ne convient pas au pouvoir en place va être totalement effacé

➤ **Aucun terme ne relève d'une définition dernière et absolue, le néolibéralisme comme tout autre.**

par un nouveau traité dit de Lisbonne en 2007, qui sur le fond ne change rien à la constitution précédente. Ce dernier sera approuvé par le conseil européen. C'est ce changement de paysage qui va devenir un mode de gouvernement ordinaire, rappelez-vous la constitution d'une « convention citoyenne pour le climat » en 2019, 150 personnes tirées au sort vont s'atteler et fournir un travail remarquable, dont le seul défaut est le sérieux avec lequel ils ont accompli leur tâche. Comme quoi quand on donne les moyens à un échantillon de la diversité populaire, elle répond bien au-delà de ce qu'on lui fait dire avec les enquêtes d'opinion. Vous connaissez la suite, il ne sera tenu aucun compte de leurs propositions. Je laisse à votre sagacité, le soin de comptabiliser tous ces moments de mépris des formes élémentaires de la démocratie, le vote

après la dernière dissolution de juin comprise... Une des réponses à cette situation consiste en la montée régulière du nombre des abstentionnistes. Ce que je souhaite interroger ce sont plus nos façons d'y réagir. Le risque est grand d'y répondre par un repli sur des propositions populistes qui laisseraient croire en une solution hyper nationaliste. Solution de pure façade au regard de la puissance des systèmes économiques mondiaux. Notre histoire ne cesse de nous rappeler que les totalitarismes se sont toujours mis au service des plus puissants. Étant psychiatre, je terminerai par une résonance non pas de vérité, mais de réflexion. Les peuples qui forment les forces vives productrices de nos moyens de vie sont relégués à la stricte intendance de la folie néolibérale. L'outil de cette intendance porte un nom : le contrôle des comportements pour les ajuster à cette folie. En ce qui concerne nos enfants qui n'arrivent pas à monter dans nos propositions de l'enfance, les autistes pour les nommer, nos inadaptés du développement cérébral en obéissance, ne trouvez-vous pas étrange qu'ils soient regroupés de la manière la plus étendue dans un spectre, les troubles du spectre autistique et que ce regroupement devrait par décision étatique relever d'un traitement par une rééducation psychosociale de type comportementale. Étonnante cette mise au pas politique, il est vrai qu'en ce qui concerne le traitement politique des déviances l'URSS en son temps avait fait figure d'avant-garde en ce qui concerne l'imposition de mesures de contrainte rééducative.

À chacun son modèle, peut-être serait-il temps de le secouer un peu. ■



Roger Ferreri
Ancien chef du service de psychiatrie infanto juvénile
Centre hospitalier
Sud-francilien

La presse en parle

Le journal Les Echos annonce le futur projet d'Hôtel industriel en centre-ville, porté par ICADE (Caisse des Dépôts) et Segat (opérateur immobilier), 16 000 m² de développement économique et autant d'emplois à venir.■



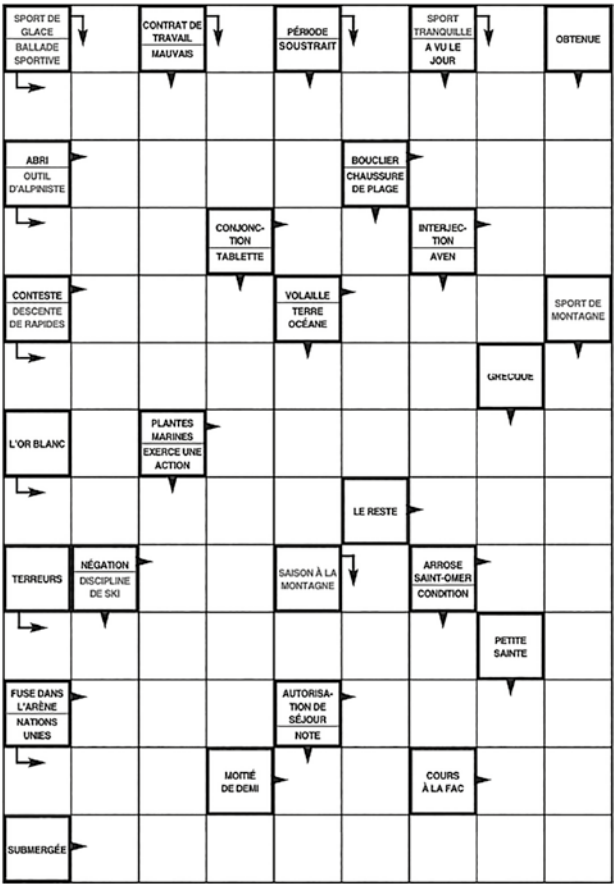
Souvenez-vous ! En décembre 2024, Yann Arthus-Bertrand prenait en photos les Corbeil-Essonnais. L'exposition «France, un album de famille», de Yann Arthus-Bertrand, Hervé Le Bras et la Fondation GoodPlanet restituait ces magnifiques clichés pendant un mois à l'Hôtel de ville de Paris ! Des images à découvrir sur Instagram ! ■

Retrouver toute l'actualité sur www.corbeil-essonne.fr



France TV est venue en reportage pour le Mag de la santé à Corbeil-Essonne, pour présenter les activités Santé et Handicap du club de voile Espar, une association à découvrir ! ■

Mots fléchés

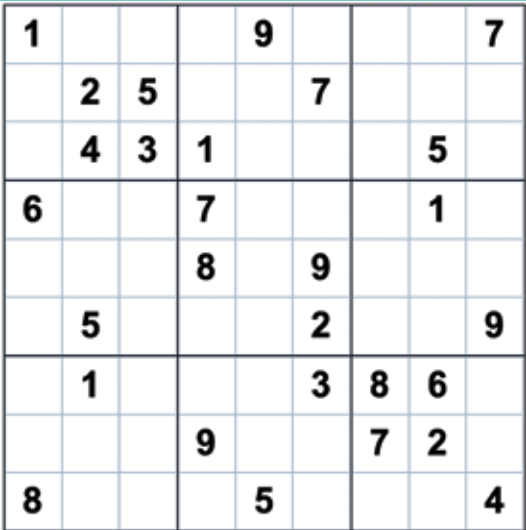


Solutions du n° 52



Sudoku

Il faut remplir les cases vides, en utilisant les chiffres de 1 à 9, de façon qu'aucun chiffre n'apparaisse deux fois dans la même ligne, ou deux fois dans la même colonne, ou deux fois dans le même sous-carré.



PLACE ET HALLE
DU COMTE HAYMON :
UN MARCHÉ DISPARU,
DES MILLIONS ENGLOUTIS,
LE CŒUR DE VILLE S’ETEINT

Depuis janvier 2024, **les habitants de Corbeil-Essonnes attendent toujours de retrouver leur marché** sur la place du Comte-Haymon. **Ce cœur battant de notre ville devait renaître au printemps 2025 : nous approchons de 2026, et rien ne semble indiquer une fin prochaine.** Le chantier s’éternise, les délais s’allongent, **et la facture explose : près de 12 millions d’euros déjà**, rien que pour la place !

Pendant ce temps, **le commerce de proximité s’étiole, les rues se vident, et les difficultés de stationnement découragent les clients.** Pourtant, la municipalité assure que tout va bien. Elle évoque les fouilles archéologiques comme cause principale du retard, alors que chacun savait qu’en creusant autour de l’ancienne église Notre-Dame de Corbeil, des vestiges allaient être découverts. Cette situation aurait pu – et dû – être anticipée.

Quant à la halle, le maire évoque désormais des « surprises » : des fondations fragiles, une structure endommagée, et **un coût qui bondit à plus de 5 millions d’euros.** Comment comprendre qu’un tel diagnostic n’ait pas été établi dès le départ ? **Pourquoi avoir attendu près de deux ans pour reconnaître des problèmes pourtant visibles ?** S’agit-il d’un manque d’études ou d’une sous-évaluation volontaire du projet ?

Le plus choquant est sans doute l’annonce récente : les commerçants historiques ne reviendront pas prochainement sous la halle. **Ce lieu, symbole de convivialité et d’échanges depuis plus de 160 ans, pourrait voir sa vocation détournée.** C’est tout un pan du patrimoine corbeil-essonnois – économique, social et humain – qui disparaîtrait peu à peu, sous les yeux impuissants des habitants.

Et pendant ce temps, nous finançons les barnums provisoires installés sur les allées, pour près de 315.000 € par an ? **presqu’1 million d’euros envolé en 3 ans...**

Une gestion opaque, des priorités mal définies et un patrimoine sacrifié : voilà ce que l’on voit venir, hélas ! STOP au massacre de notre ville. ■

Samira Ketfi, Éric Breton, Sylvie Capron, Volkan Aykut, Pascaline Vandenheede, Régis Caudron
Contact : corbeilessonnesaucoeur@gmail.com

ALERTE À CORBEIL-ESSONNES!
AMOUREUX
DE CORBEIL-ESSONNES,
L’AVENIR DE NOTRE VILLE
EST ENTRE NOS MAINS

Le projet immobilier d’une ampleur inédite, **décidé par B. PIRIOU** sur le site de l’ancienne imprimerie Héliο-Crété, menace aujourd’hui le cœur de ville: **700 logements minimum** entre les Grands Moulins, le vieux Corbeil et la Gare centrale. **Des tours de près de 30 mètres de haut**, sans espaces verts, **formeraient une véritable muraille de béton**, une verticalité oppressante **au milieu du vieux Corbeil**, défigurant le patrimoine séculaire de notre ville et détruisant son identité.

- Combien d’habitants nouveaux, de places d’école, de crèche, d’équipements publics, etc?
- Combien d’automobiles supplémentaires, combien de stationnements, et la circulation?
- Quelles conséquences sur le budget communal et sur nos impôts?

Sous la férule du maire de Corbeil-Essonnes et **porté par le bailleur social SEQENS, ce projet avance discrètement.** Pourtant, la loi impose une consultation du public.

Une PPVE (Participation du Public par Voie Électronique) très peu médiatisée est en cours.

Ne vous laissez pas abuser, exprimez-vous pour faire obstacle à ce projet démesuré! **Avant le 17 novembre 2025, déposez votre avis en ligne sur :**
<https://www.registre-numerique.fr/demolition-imprimerie-corbeil-essonnes>

Exprimez votre opposition à ce projet monstrueux, exigez un urbanisme respectueux de notre ville, de notre patrimoine, de nos paysages et de notre qualité de vie.

Pour vous informer autrement que par la voix du maire dont vous connaissez la fiabilité, venez échanger sur les enjeux colossaux de ce projet, **rejoignez-nous :**

Samedi 8 novembre 2025 à partir de 9h30 Espace Carnot avec la participation de Jean-Luc COMBRISSON.

Ne laissons pas Corbeil-Essonnes devenir une commune sans âme, une ville dortoir qui s’appauvrit.
Participez, informez-vous, agissez. ■

Jean-François Bayle, Frédérique Garcia, Alexandre Marin, Annie Malitte
energieetproximite@gmail.com [FaceBook](#) : Énergie et Proximité pour Corbeil-Essonnes

Jean-Luc Raymond
Dessinons ensemble Corbeil-Essonnes
corbeilessonnes2020@gmail.com

Tribune
non
parvenue

ÊTRE FIERs DE CE QUE
NOUS FAISONS ENSEMBLE

Le mois d’Octobre qui vient de s’achever et le mois de novembre qui débute sont importants pour les événements citoyens et fraternels qui se sont passés et qui vont se dérouler. Ces actions nous réconcilient avec l’action publique parce que les citoyens y ont leur place. Il s’agit :

- **D’ Octobre Rose**, manifestation organisée par la Ligue contre le Cancer, le CHSF, le Centre Municipal de Santé et les associations de la ville afin de sensibiliser à la question du cancer du sein. Nous voulons faire reculer la maladie grâce à la prévention et accompagner les femmes dans un parcours trop lourd parfois à porter seule.

- De l’inaugurations de **l’épicerie sociale Jane ADDAMS** , où déjà des dizaines de bénévoles et agents sont à l’œuvre pour assurer le fonctionnement d’un dispositif qui va au-delà de l’aide alimentaire en permettant aux plus démunis de faire leurs courses dignement.

- De la **pose de la première pierre du Centre culturel et cultuel musulman Nour Al Fajr dans le quartier de l’Ermitage.** Ce projet porté par nos concitoyens de confession musulmane valorise et affirme la laïcité et la fraternité républicaine.

- Des 16 jours d’activisme à travers un programme élaboré par notre Observatoire contre les violences faites aux femmes pour mener toujours plus loin ce combat. C’est dans ce cadre que nous avons également remis à la ministre de la jeunesse de la République Démocratique du Congo, Grâce KUTINO, en visite à Corbeil-Essonnes, une lettre l’interpellant sur **les viols comme arme de guerre**, commis sur les femmes et enfants congolais.

Nous prendrons toujours faits et cause pour toutes les femmes victimes de violences et d’injustices, partout dans le monde, simplement parce qu’elles sont nées femmes. ■

Monia Aissa, Pierrick Gauthereau, Hervé Jacq, Jenna Kinkela Klpuni, Martine Soavi

- **Élus EELV** : Jacques Picard, Fadila Chourfi, Frédéric Pyot, Claire Jubin.
- **Élus écologistes et apparentés** : Sylvie Dayani, Hélène Pavamani, Maxime Podolak, Jean-Marie Siramy.
Contact : groupe.ecologiste@mairie-corbeil-essonnes.fr

BUDGET DE L’ÉTAT 2026 :
UN TOUR DE VIS SUPPLÉMENTAIRE
POUR LES POLITIQUES SOCIALES ET LA RÉDUCTION
DES INVESTISSEMENTS POUR LES COLLECTIVITÉS
LOCALES ET LA TRANSITION ÉCOLOGIQUE

Étrangler économiquement les collectivités locales, c’est dégrader la vie quotidienne des habitants.

Avec son projet de budget 2026, le gouvernement LECORNU impose un contexte d’austérité aux collectivités locales. Ce projet de loi de finances contraint les collectivités en effet à un effort estimé à 4,6 milliards d’euros par le gouvernement, **voire même de 7,2 milliards d’euros selon le Comité des finances locales.**

La contribution demandée aux collectivités dépasse très largement les 15 % de l’effort global du budget 2026 alors que la dette locale ne représente que 8 % de la dette publique, 262 milliards sur un total de 3 345 milliards.

Depuis 2017, l’endettement des collectivités n’a progressé que de 10 milliards quand celui de l’Etat a bondi de 880 milliards sur la même période. Cette réalité contredit l’idée d’une responsabilité partagée dans la « dérive » des finances publiques. Ces mesures font que la contribution des collectivités locales à l’effort budgétaire de 2026 est manifestement disproportionnée, représentant plus du double des 2,2 milliards d’euros demandés en 2025.

Les collectivités se voient ainsi contraintes de financer les déséquilibres d’un Etat central dont elles ne maîtrisent ni les choix fiscaux, ni les dépenses. De plus, en comprimant les ressources des collectivités pour réduire le déficit public, l’Etat leur impose soit de s’endetter davantage, soit de freiner le développement des infrastructures et des services essentiels à la population. Entre effort budgétaire disproportionné, frein brutal à l’investissement et réduction de l’autonomie financière, les territoires se trouvent pris en étau entre injonction d’austérité et responsabilités accrues.

En effet, alors que le réchauffement climatique se fait chaque jour ressentir davantage et qu’il est urgent que nous adaptions nos villes à ces changements, nous constatons que cette question n’est pas prioritaire pour ce gouvernement. Tous nos concitoyens savent pourtant combien les inondations, les vagues de chaleurs, les incendies, les tempêtes de plus en plus fortes et les destructions qu’elles entraînent affectent notre vie et le devenir de nos enfants.

Ne pas agir avec la force nécessaire, c’est laisser prospérer ces calamités environnementales. C’est refuser de préparer le pays à ces nouveaux défis. Cela va même pour une partie des élu.e.s de droite à des positions proches de celles du Président TRUMP sur le déni du réchauffement climatique.

Comme vous, nous connaissons les actions prioritaires qu’il nous faut entreprendre et que l’Etat doit financer : développement des transports en communs moins chers, aides à la lutte contre les passoires thermiques, régénérations de la biodiversité, diminution de l’emploi de pesticides à l’origine de maladies mortelles, mais aussi des investissements massifs dans la santé et l’éducation.

Nous refusons cette stratégie du gouvernement qui en comprimant la dépense locale, asphyxie les moteurs économiques de proximité et affaiblit les services publics qui font vivre la République au quotidien. L’intervention publique et écologique n’est pas un luxe, c’est une impérieuse nécessité pour la vie quotidienne et la survie de la planète. ■

BUDGET DE L’ÉTAT 2026 :
UN TOUR DE VIS SUPPLÉMENTAIRE
POUR LES POLITIQUES SOCIALES ET LA RÉDUCTION
DES INVESTISSEMENTS POUR LES COLLECTIVITÉS
LOCALES ET LA TRANSITION ÉCOLOGIQUE

Étrangler économiquement les collectivités locales, c’est dégrader la vie quotidienne des habitants.

Avec son projet de budget 2026, le gouvernement LECORNU impose un contexte d’austérité aux collectivités locales. Ce projet de loi de finances contraint les collectivités en effet à un effort estimé à 4,6 milliards d’euros par le gouvernement, **voire même de 7,2 milliards d’euros selon le Comité des finances locales.**

La contribution demandée aux collectivités dépasse très largement les 15 % de l’effort global du budget 2026 alors que la dette locale ne représente que 8 % de la dette publique, 262 milliards sur un total de 3 345 milliards.

Depuis 2017, l’endettement des collectivités n’a progressé que de 10 milliards quand celui de l’Etat a bondi de 880 milliards sur la même période. Cette réalité contredit l’idée d’une responsabilité partagée dans la « dérive » des finances publiques. Ces mesures font que la contribution des collectivités locales à l’effort budgétaire de 2026 est manifestement disproportionnée, représentant plus du double des 2,2 milliards d’euros demandés en 2025.

Les collectivités se voient ainsi contraintes de financer les déséquilibres d’un Etat central dont elles ne maîtrisent ni les choix fiscaux, ni les dépenses. De plus, en comprimant les ressources des collectivités pour réduire le déficit public, l’Etat leur impose soit de s’endetter davantage, soit de freiner le développement des infrastructures et des services essentiels à la population. Entre effort budgétaire disproportionné, frein brutal à l’investissement et réduction de l’autonomie financière, les territoires se trouvent pris en étau entre injonction d’austérité et responsabilités accrues.

En effet, alors que le réchauffement climatique se fait chaque jour ressentir davantage et qu’il est urgent que nous adaptions nos villes à ces changements, nous constatons que cette question n’est pas prioritaire pour ce gouvernement. Tous nos concitoyens savent pourtant combien les inondations, les vagues de chaleurs, les incendies, les tempêtes de plus en plus fortes et les destructions qu’elles entraînent affectent notre vie et le devenir de nos enfants.

Ne pas agir avec la force nécessaire, c’est laisser prospérer ces calamités environnementales. C’est refuser de préparer le pays à ces nouveaux défis. Cela va même pour une partie des élu.e.s de droite à des positions proches de celles du Président TRUMP sur le déni du réchauffement climatique.

Comme vous, nous connaissons les actions prioritaires qu’il nous faut entreprendre et que l’Etat doit financer : développement des transports en communs moins chers, aides à la lutte contre les passoires thermiques, régénérations de la biodiversité, diminution de l’emploi de pesticides à l’origine de maladies mortelles, mais aussi des investissements massifs dans la santé et l’éducation.

Nous refusons cette stratégie du gouvernement qui en comprimant la dépense locale, asphyxie les moteurs économiques de proximité et affaiblit les services publics qui font vivre la République au quotidien. L’intervention publique et écologique n’est pas un luxe, c’est une impérieuse nécessité pour la vie quotidienne et la survie de la planète. ■

Bruno Piriou, Michel Nouaille, Oumar Dramé, Elsa Touré, Assa Doucouré, Safia Louze, Oscar Segura, Italia Riggio, Sylvain Renard, Pascale Prigent, Hichem Boukoubaa, Françoise Lopez, Fatima Lallemand, Reynal Jourdin, Clotaire Bouanzi, Francis Arnould-Laurent, Clémence Bigarnet, Benjamin Le Droumaguet, Alama Jellad, Flore Droguet, Ahmet Korkmaz.

OMAR DIODENE >>>

La vie en Bleu

Après avoir grandi à Cuba, Omar Diodène est installé à Corbeil-Essonnes depuis 5 ans. Joueur de base-ball accompli, il a intégré en 2022 l'équipe de France de baseball 5, discipline dérivée du base-ball classique. ➤



Son physique et son expérience seront des atouts majeurs pour l'équipe de France, lors des championnats d'Europe de baseball 5 qui se disputent du 3 au 8 novembre en Lituanie. A 34 ans, Omar Diodène est en effet devenu une pièce essentielle du collectif tricolore de cette discipline dérivée du base-ball classique et qui se pratique en équipes mixtes de cinq joueuses et joueurs. Né à Cuba, le gaillard d'1,95 m vit à Corbeil-Essonnes depuis 5 ans. Naturalisé en 2022, il a très vite intégré l'équipe nationale avec

laquelle il a disputé plusieurs compétitions majeures dont les championnats du Monde 2024 où la France a terminé 3^e.

« A Cuba, où j'ai vécu jusqu'à l'âge de 24 ans, le base-ball est le sport numéro un. J'ai commencé à jouer à 8 ans, confie Omar Diodène. A 21 ans, une blessure à l'épaule m'a obligé à interrompre ma carrière. Je me suis alors lancé dans le mannequinat. J'ai participé à quelques défilés et à des shootings photos. » Une expérience que le natif de Cuba réitère à l'occasion

depuis son installation à Corbeil-Essonnes. « Lorsque je suis arrivé en France, j'ai joué au base-ball au club de Savigny-sur-Orge, à Evry et Sénart, poursuit-il. Le baseball 5 commençait à s'imposer dans le pays. Il ressemble beaucoup au « cuatro esquinas » (quatre coins), le jeu qu'on pratiquait dans les cours d'école de Cuba. Pas de batte, pas de gants, moins de joueurs et un terrain plus petit. Et puis, les équipes sont mixtes. C'est un vrai plus. »

Champion de France de la discipline avec son club actuel de Thiais, il a pour ambition de faire mieux connaître le Baseball 5, qui était en démonstration lors des JO de Paris 2024. « Lors de ces JO, nous avons joué de nombreux matchs au Club France, se souvient-il. On a fait connaître notre discipline aux athlètes français qui ont apprécié. »

Ce papa de deux enfants de 4 et 7 ans a trouvé son équilibre à Corbeil-Essonnes.

« Mes enfants sont scolarisés ici. Toute ma famille est restée à Cuba et j'y retourne chaque année avec eux. J'essaie de les initier aux deux cultures. A Cuba, les gens sont plus ouverts qu'ici.

Ils communiquent davantage mais le quotidien est souvent plus difficile qu'en France. » Omar Diodène vient aussi de lancer sa propre marque de textile. Il a enfin le projet de créer une académie de baseball 5 afin de populariser ce sport. « C'est une discipline facile d'accès. Pour jouer, il faut juste une balle en mousse rebondissante. Pas besoin de gant, de batte ou de casque comme au base-ball classique. Ce sport se pratique sur un petit terrain et nécessite peu d'espace. »

1991

Naissance à Cuba

2022

Obtient la nationalité française

2024

Médaillé de bronze avec l'équipe de France aux Mondiaux de Baseball 5

Pour en savoir plus sur le baseball5 : <https://ffbs.fr/lebaseball5/> ■