

LE JOURNAL

Numéro 1

Octobre 2011

Concertation

du 17 octobre au 2 décembre 2011



> page 2-3	> page 4-5	> page 6	> page 7	> page 8
Le projet T Zen 4 entre Viry-Chatillon et Corbeil-Essonnes	Zooms sur le tracé du T Zen 4	Préparer l'arrivée du T Zen 4	Le renouvellement urbain autour du T Zen 4	Les rendez-vous de la concertation

> Le projet T Zen 4 est porté par le STIF, l'autorité organisatrice des transports en Île-de-France, la Région Île-de-France et le Département de l'Essonne.

> Il permettra de créer un mode de transport en commun performant entre Viry-Chatillon et Corbeil-Essonnes, sur un territoire en fort développement économique et urbain.

> Le projet a été élaboré en collaboration avec les collectivités et établissements publics concernés.

> Le projet T Zen 4 entre aujourd'hui dans une première phase de concertation.

Pour plus d'informations sur les différents moyens pour s'informer et s'exprimer sur le projet : voir au dos du journal.



+ d'infos sur www.tzen4.com

À la Une

La concertation sur le projet T Zen 4

La période de concertation qui débute permettra à tous (habitants, entreprises, élus, associations) de prendre connaissance du projet et de donner son avis sur son opportunité et ses caractéristiques.

Le T Zen 4 est un projet de bus à haut niveau de service qui circulera sur une voie dédiée entre Viry-Chatillon et Corbeil-Essonnes. Il desservira les communes de Viry-Chatillon, Grigny, Ris-Orangis, Courcouronnes, Évry et Corbeil-Essonnes. Grâce à ses caractéristiques, semblables à celles d'un tramway (voies réservées, priorité aux feux, fréquence, accessibilité), le T Zen 4 sera un moyen de transport moderne, confortable et performant.

Son tracé a été étudié en collaboration avec les collectivités afin de s'adapter aux besoins du territoire et ainsi desservir le maximum d'habitants, d'emplois et d'équipements actuels et futurs. Le T Zen 4 circulera entre la station « La Treille » à Viry-Chatillon et la gare RER de Corbeil-

Essonnes et remplacera donc l'actuelle ligne 402 sur l'ensemble de cet itinéraire. Les sections nord et sud de la ligne 402 seront réorganisées en proposant un niveau de service au moins équivalent à celui d'aujourd'hui.

En améliorant l'offre de transport, le projet T Zen 4 contribuera au développement du territoire centre-essonnois. C'est donc un projet important qui figure, à ce titre, au Contrat particulier Région Île-de-France – Département de l'Essonne 2007-2013, mais également au Plan de Mobilisation pour les Transports, voté par la Région Île-de-France et le Département de l'Essonne en 2009.

À l'issue de la concertation, un bilan sera ensuite établi et rendu public. Le STIF et ses partenaires décideront des suites à donner au projet, en tenant compte des avis et remarques formulés par la population.



Le projet T Zen 4 entre Viry-Chatillon et



>> Université d'Évry Val d'Essonne

D'importants besoins de déplacements

Le projet T Zen 4 s'inscrit dans un territoire où **les besoins de déplacements augmentent régulièrement**. Ces besoins sont liés au développement économique et urbain du territoire centre-essonnien.

Les évolutions futures en termes d'emplois ou de populations, qui seront



importantes à **proximité immédiate du tracé du T Zen 4** (+ 18% pour la population et + 33% pour les emplois à l'horizon 2020), vont générer une demande supplémentaire en déplacements.



Un territoire où les besoins de déplacements augmentent chaque année



Une ligne 402 qui montre ses limites

Au sein du réseau de transports en commun desservant le territoire centre-essonnien, **la ligne de bus 402 est aujourd'hui une ligne structurante déjà partiellement aménagée en site propre** : elle est en correspondance avec les  et  et dessert de nombreux quartiers denses en habitations ainsi que plusieurs pôles d'emplois et d'enseignement (université d'Évry Val d'Essonne, hôpital de Courcouronnes). C'est **une ligne très fréquentée, avec près de 26 000 voyageurs par jour**.

Toutefois, elle présente à l'heure actuelle un certain nombre de dysfonctionne-

ments qui rendent difficiles les voyages quotidiens des usagers :

- > **sa fréquentation est inégale** entre une partie centrale surchargée de la station « La Treille » aux Tarterêts et des sections nord et sud moins chargées ;
- > **sa régularité est très insuffisante** car la ligne est très longue (28 km) et les bus sont souvent ralentis ;
- > **son organisation en plusieurs sections est complexe** : tous les bus ne font pas le même trajet, ils ont des départs et arrivées différents.



>> Pôle multimodal, gare d'Évry-Courcouronnes Centre



Le T Zen 4 en chiffres

14 km de site propre dédié*

6 communes traversées

28 stations**

43 minutes de temps de parcours entre La Treille et la gare RER de Corbeil-Essonnes

Un fonctionnement **7 jours sur 7**, de 5h à 1h

43 000 voyageurs/jour

* Dont 7 km de site propre déjà existant.

**L'emplacement des stations est provisoire à ce jour. Il sera affiné lors des phases d'études ultérieures.

Pourquoi un T Zen entre la station « La Treille » à Viry-Chatillon et la gare RER de Corbeil-Essonnes ?

Des études techniques ont identifié comme structurant le tronçon de la ligne 402 entre Viry-Chatillon et Corbeil-Essonnes. Une enquête de fréquentation menée en 2010 conforte l'importance de cette liaison : 82 % des déplacements de la ligne 402 se font entre les stations « La Treille » et « Tarterêts » à Corbeil-Essonnes.

Le T Zen 4 se substituera donc à la ligne 402 entre la station « La Treille » à Viry-Chatillon et la gare RER de Corbeil-Essonnes alors que les sections nord et sud de la ligne 402 seront réorganisées pour **s'adapter aux besoins des usagers** de ces secteurs. De plus, le T Zen 4 desservira la gare RER de Corbeil-Essonnes offrant ainsi une correspondance avec le **T Zen 1** (Sénart-Corbeil).

À l'horizon 2017, 43 000 voyageurs seront ainsi attendus chaque jour sur le T Zen 4, soit une forte augmentation par rapport à la ligne 402 actuelle. Afin d'anticiper une évolution encore plus importante du trafic sur la ligne T Zen 4, **le projet sera conçu dès le départ pour pouvoir évoluer à terme vers un tramway**.

Qu'est-ce qu'un T Zen ?

Imaginé par le STIF, le T Zen est un nouveau mode de transport innovant qui assurera aux usagers actuels et futurs une liaison rapide, performante et de grande capacité, en correspondance avec le réseau de transport existant ou en projet. Le **Tzen 1**, la première ligne T Zen, qui relie Sénart à Corbeil-Essonnes, a été mise en service en juillet 2011.



>> Le T Zen 1 Sénart-Corbeil

“

Le T Zen s'inscrit dans la mise en œuvre du Plan de Déplacements Urbains (PDU) et du Plan de mobilisation pour les transports de la Région Île-de-France, dont l'objectif est de rendre les transports en commun plus attractifs et plus performants pour tous les Franciliens.

”

Que va changer le T Zen 4 par rapport à aujourd'hui ?

Un partage de l'espace en toute sécurité

Le T Zen 4 sera prioritaire à tous les carrefours.

La sécurité routière fera l'objet d'un soin particulier et une signalisation spécifique à destination des autres véhicules sera mise en place.

Les aménagements seront réalisés afin de faciliter la mobilité des piétons et des cyclistes et d'assurer une bonne accessibilité au T Zen 4.



L'amélioration de l'offre de service

- > Le T Zen 4 garantira des temps de parcours réguliers grâce aux voies réservées, à la priorité aux feux et l'arrêt systématique aux stations.
- > La vente de titres de transport en station permettra également d'optimiser le temps d'arrêt.
- > Le T Zen 4 circulera tous les jours, de 5h à 1h du matin avec une fréquence de moins de 6 minutes en heure de pointe (moins de 10 minutes en heure creuse).

Un confort et une accessibilité sur la totalité de la liaison entre Viry-Chatillon et Corbeil-Essonnes

- > Tous les véhicules T Zen 4 seront spacieux, lumineux, climatisés, équipés de portes coulissantes larges et munis d'un système de vidéosurveillance.
- > Les stations T Zen 4 seront repérables et confortables avec sièges et abris, et permettront un accès pour tous (notamment les personnes à besoins spécifiques).
- > Des parkings à vélo seront également aménagés à proximité de chaque station.

Une information voyageurs complète, pratique et efficace



- > Tous les T Zen 4 seront dotés d'un système d'information voyageur visuelle et sonore avec indication des prochains arrêts, des temps de parcours, des correspondances et des temps d'attente avant les prochains RER.

Zooms sur le tracé du T Zen 4



Le terminus à La Treille
Création d'un **pôle d'échange** pour faciliter les correspondances avec les autres bus.

Le franchissement de l'A6
Dans le cadre du PRU de la Grande Borne, un **pont sera construit en 2013** pour franchir l'autoroute A6.

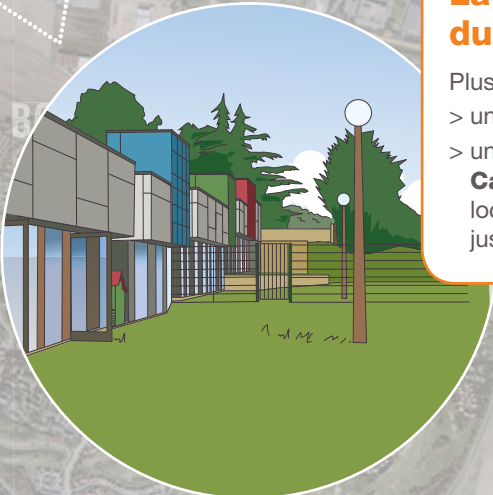
La traversée de la Grande Borne
Le T Zen 4 emprunte la **voie de la Plaine**, aménagée dans le cadre du projet de rénovation urbaine, pour ensuite rejoindre la place du Damier.

La desserte de la ZAC centre-ville à Grigny
Plusieurs tracés sont à l'étude :
> **deux tracés** qui passent au nord du quartier, par la **rue Rol Tanguy**, l'un plus à l'est que l'autre ;
> **un troisième tracé** traverse le centre-ville en empruntant la **voie piétonne** jusqu'au nouveau centre commercial.

La traversée du quartier du Canal à Courcouronnes
Plusieurs tracés ont été étudiés :
> un tracé empruntant le **site propre existant** ;
> un tracé passant **au cœur du quartier du Canal** (tracé privilégié par le STIF et les acteurs locaux) en empruntant la rue du Pont Amar jusqu'au pôle enfance « Bois de mon cœur ».

Légende

- RER D
- Tracé T Zen 4
- Variantes étudiées
- Stations en correspondance
- Stations
- Tram-Train Massy-Évry



L'insertion aux abords du marché de Ris-Orangis

La faible surface disponible et les circulations existantes font envisager un **court passage du T Zen 4 sur la voirie commune avec les autres véhicules**, puis sur la **place du marché**. Plusieurs places de stationnement devront être supprimées. Des réflexions sont en cours avec les acteurs locaux pour les restituer.



Plusieurs correspondances sont prévues avec :

- > le **RE R D** aux gares de Grigny Centre, Orangis-Bois de l'Épine, Évry-Courcouronnes Centre, Évry Bras de Fer Génopôle et Corbeil-Essonnes ;
- > le **Tzen 1** à la gare de Corbeil-Essonnes (mis en service en juillet 2011) ;
- > le futur Tram-Train Massy-Évry à Grigny et à Évry ;
- > 37 lignes de bus.

La traversée du quartier du Plateau à Ris-Orangis

Le T Zen 4 circulera sur un site propre ouvert aux riverains dans le **quartier du Plateau**, via la **rue H. Sellier**, pour préserver les stationnements et l'accès des riverains tout en assurant une bonne desserte du centre-ville.

La ZAC Montagne des Glaises

La desserte de la ZAC par le T Zen 4 sera assurée par une **voie nouvelle**. Une attention particulière sera apportée à la **jonction avec la RN7**.

La traversée du Centre Hospitalier Sud Francilien (CHSF)

Dans ce secteur, le **site propre du T Zen 4 est partagé** avec les véhicules d'urgence prioritaires.



Préparer l'arrivée du T Zen 4

L'adaptation du réseau de bus

La mise en place du T Zen 4 entraînera deux types d'**adaptation du réseau de bus**.

Une **adaptation du réseau de bus aura lieu à partir de 2013** dans le cadre des **projets urbains** que compte le territoire traversé. Avec l'avancée des travaux, les premiers tronçons seront mis en service. La ligne 402 pourra alors utiliser ces tronçons déjà construits jusqu'à la mise en service du T Zen 4 prévue pour 2017.

Les sections nord (Épinay-sur-Orge/Viry-Chatillon) et sud (Corbeil-Essonnes/Le Coudray-Montceaux) de la ligne 402 actuelle seront réorganisées afin de s'adapter aux besoins des usagers de ces secteurs.

Le niveau de service proposé pour les sections nord et sud sera au moins équivalent à celui de la ligne 402 actuelle.

La construction du site de maintenance et de remisage

Un site de maintenance et de remisage (SMR) devra être construit pour permettre le **stockage des véhicules et leur entretien**. Il devra être conçu pour permettre une évolution vers le tramway et devra de ce fait se situer sur le tracé du T Zen 4.

À ce stade du projet, les recherches sont en cours pour identifier la zone pouvant accueillir ce site. Deux localisations sur la commune de **Ris-Orangis** sont envisagées aujourd'hui. La poursuite des études pourra mettre en évidence d'autres localisations plus opportunes.

Les stations du T Zen 4

À ce jour, **28 stations sont prévues sur le tracé du T Zen 4**, distantes d'environ 500 mètres. Les échanges qui auront lieu lors de la concertation et des études complémentaires à venir permettront de **préciser leur emplacement**. En règle générale, **de nombreuses stations existantes de la ligne 402 seront conservées**. Toutefois, l'emplacement de certaines stations pourra être revu en fonction de contraintes techniques et des projets urbains.

L'objectif sera d'assurer une **desserte optimale du territoire, en rapprochant l'offre de transport des habitants des quartiers en renouvellement urbain, tout en garantissant le meilleur temps de parcours et le confort des voyageurs**. **Dans cette perspective, le STIF a fait des propositions pour le repositionnement de certaines stations :**

- > dans le quartier de la Grande Borne, l'aménagement de la voie nouvelle, dite « La Plaine » permettra le passage du T Zen 4 au cœur du quartier.

Ainsi, **une station centrale « Grande Borne » est proposée par le STIF** en remplacement des stations actuelles « Rue de la Serpente » et « Carrières » ;

- > dans le quartier du Canal à Courcouronnes, **le STIF propose de regrouper les stations « Orme à Martin » et « Marché Guesdon »**, très rapprochées, **en une seule station située au cœur du quartier** afin de couvrir l'ensemble du quartier du Canal et d'assurer la desserte du futur éco-quartier.

Le renouvellement

Le territoire du projet T Zen 4 compte de nombreux projets de renouvellement urbain : création de zones d'aménagement concerté (ZAC), nouveaux quartiers, projets de rénovation urbaine (PRU). Le T Zen 4 desservira les nouveaux secteurs de logements et d'équipements ainsi créés afin de toucher le maximum d'habitants et de salariés.

À ce titre, l'aménagement du site propre du T Zen 4 est intégré dans certains de ces projets urbains.

Le PRU de la Grande Borne à Viry-Chatillon et Grigny

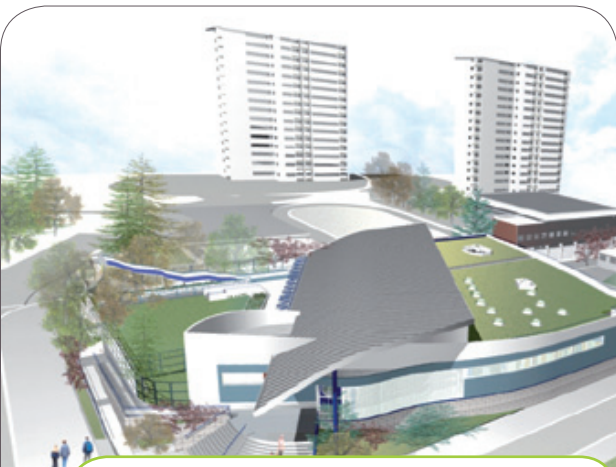
- > 597 nouveaux logements
- > 1 844 logements réhabilités
- > Nouveaux équipements publics (centre de vie sociale, ...)
- > Création d'une voie traversante et d'un pont sur l'autoroute
- > Travaux prévus jusqu'en 2013/2014



La ZAC Grigny centre-ville

- > 1 094 nouveaux logements
- > 70 000 m² de commerces
- > 145 000 m² de bureaux
- > Nouveaux équipements publics (cinéma, ...)
- > Travaux prévus jusqu'en 2013





Le PRU du quartier du Plateau à Ris-Orangis

- > 1 344 logements rénovés
- > Réhabilitation du centre culturel Robert Desnos
- > Réaménagement des espaces verts
- > Création de stationnements
- > Construction de la piscine René Touzin

La ZAC Centre Urbain à Évry

- > Création de 1 500 logements
- > 18 000 m² de bureaux et commerces
- > Nouveaux équipements (hôtel d'agglomération...)

Le PRU du quartier des Tarterêts et la ZAC Montagne des Glaises à Corbeil-Essonnes

- > Résidentialisation de 858 logements et réhabilitation de 749 logements
- > Reconstruction d'équipements publics
- > 600 nouveaux logements dans la ZAC dont 181 reconstruits
- > 3 000 m² de bureaux et d'équipements
- > Fin des travaux prévue pour 2015



Le PRU du quartier du Canal à Courcouronnes

- > 663 logements rénovés
- > 1 407 logements résidentialisés
- > 1 000 nouveaux logements
- > Création de services publics
- > Travaux prévus jusqu'en 2014

Le PRU du quartier des Pyramides à Évry

- > 901 logements rénovés
- > 180 nouveaux logements
- > Restructuration de l'offre en équipements scolaires
- > Création d'un équipement multi-services

Le Centre Hospitalier Sud Francilien à Corbeil-Essonnes et Évry

- > Une surface de 120 770 m²
- > 3 000 emplois
- > Une capacité de 1 000 lits
- > Mise en service courant 2012



Coût et financement

Montant total du projet T Zen 4 : **95 millions d'euros**
(hors matériel roulant et acquisitions foncières)

33 millions d'euros

Travaux du site propre dans les quartiers concernés à court terme par des projets urbains (Grande Borne, ZAC Montagne des Glaises...)

> réalisés d'ici 2013-2014

Cofinancement Région Île-de-France, Département de l'Essonne, État et communautés d'agglomération



62 millions d'euros

Travaux du T Zen 4 et achèvement du site propre (stations, plateforme, site de maintenance et de remisage...)

> réalisés d'ici 2017

Principaux financeurs : Région Île-de-France et Département de l'Essonne

Les acteurs du projet

Les porteurs du projet

Le projet T Zen 4 est porté par le STIF, en partenariat avec la Région Île-de-France et le Département de l'Essonne.

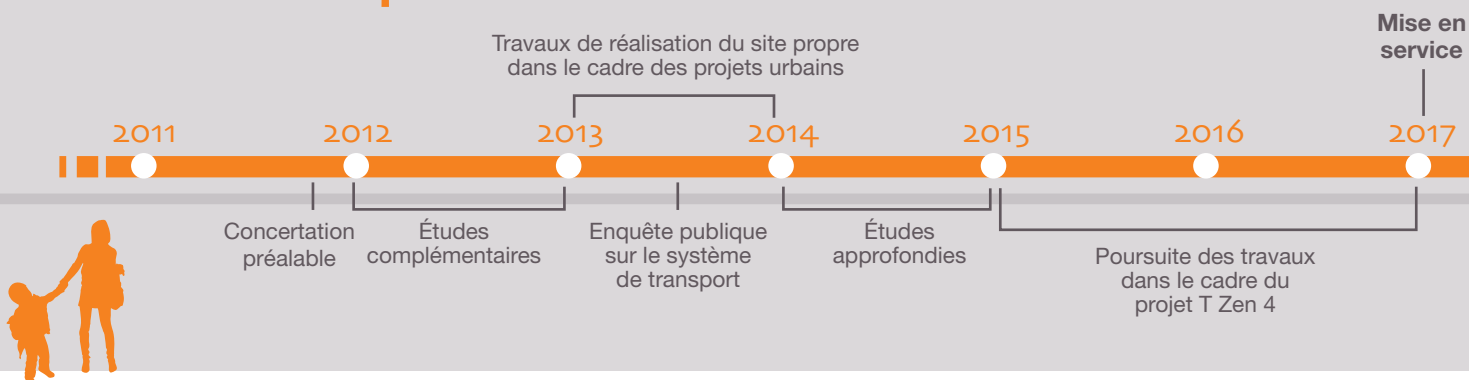
Le STIF, l'autorité organisatrice des transports en Île-de-France, est le **maître d'ouvrage pour le volet transport**.

La Région Île-de-France, principal financeur du développement des transports collectifs en Île-de-France, et **le Département de l'Essonne**, sont les **financeurs du projet T Zen 4** inscrit au Contrat particulier Région-Département 2007-2013.

Une collaboration étroite avec les collectivités

Afin de prendre en compte l'ensemble des projets urbains du territoire, le tracé a été élaboré en collaboration avec les **6 communes traversées**, les **communautés d'agglomération des Lacs de l'Essonne, Évry Centre Essonne et Seine Essonne**, ainsi qu'avec le **SMITEC** qui a mis en avant l'aspect structurant de la ligne 402 pour le territoire.

Calendrier prévisionnel



Les rendez-vous de la concertation

La concertation sur le projet T Zen 4 est organisée du 17 octobre au 2 décembre 2011. Pendant cette période, plusieurs moyens sont à votre disposition pour vous informer et donner votre avis sur le projet.



Pour vous informer

- > Des **expositions** en mairies ainsi que dans les lieux de vie
- > Des **documents d'information** (dépliant et journal) dans les mairies, sur les lieux d'exposition et de rencontres...
- > Un site Internet **www.tzen4.com**

Pour poser vos questions et donner votre avis

> 3 réunions publiques :

Mercredi 9 novembre 2011 à 19h30 à Évry

Salle du Conseil, Hôtel de Ville
Place des Droits de l'Homme et du Citoyen

Mardi 15 novembre à 19h à Corbeil-Essonnes

Bourse du Travail
35 rue Émile Zola

Mercredi 23 novembre à 19h à Grigny

Centre culturel Sidney Bechet
10 place Henri Barbusse

> 3 rencontres de proximité :

Jeudi 27 octobre de 15h à 19h

Au marché du Canal à **Courcouronnes** - Place de l'Orme à Martin

Jeudi 3 novembre de 9h à 12h

Au marché de la **Grande Borne** - Place Quinconce

Samedi 19 novembre de 9h à 12h

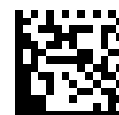
Au marché de **Ris-Orangis** - Place du Moulin à Vent

> **Un espace d'expression sur le site Internet du projet : www.tzen4.com**

> **Un coupon T attaché au dépliant d'information**

> **Des registres en mairies**

flashcode



+ d'infos sur **www.tzen4.com**